

Муниципальное бюджетное общеобразовательное учреждение
«Ибресинская средняя общеобразовательная школа №1»
Ибресинского муниципального округа Чувашской Республики



ПОТВЕРЖДАЮ
Директор МБОУ "Ибресинская СОШ №1"
В.Е.Романов
2024 год

ПРОГРАММА
*оздоровительного лагеря
с дневным пребыванием детей
«Веселая галактика»
при МБОУ «Ибресинская СОШ № 1»
(краеведческо - экологическое направление)*

Составитель:
Русскова О.О.

Ибреси
2024

1. Информационная карта программы

1	Полное название программы	Программа оздоровительного лагеря с дневным пребыванием детей на базе МБОУ "Ибресинская СОШ №1"
2	Цель программы	Организация отдыха и оздоровления учащихся школы в летний период
3	Направление деятельности	– Физкультурно-оздоровительная деятельность; – Образовательно-содержательное направление (профильное направление «Краеведение-Экология» ; расширение у учащихся краеведческих, экологических знаний); – Художественно-творческая деятельность.
4	Содержание программы	Мероприятия, реализующие программу; ожидаемые результаты и условия реализации
5	Автор программы	Русскова О.О., советник директора по воспитательной работе, начальник лагеря
6	Муниципальное бюджетное образовательное учреждение	МБОУ "Ибресинская СОШ №1"
7	Количество детей, возраст учащихся	270 с 7 до 13 лет
8	Сроки реализации программы	с 01.06.24 г по 27.06.24 г

2. Пояснительная записка

Каникулы для детей – это всегда зарядка новой энергией, приобретение новых знаний, продолжение освоения мира, время открытий и побед. Значимость летнего периода для оздоровления и воспитания детей, удовлетворения детских интересов и расширения кругозора невозможно переоценить. При правильной организации летней занятости детей и подростков можно говорить о социальном оздоровлении, гражданском взрослении и духовно-нравственном росте каждого отдельного ребенка. Известно, что далеко не *все родители* находят *экономические* и *социальные возможности* для предоставления своему ребёнку полноценного, правильно организованного отдыха. Поэтому открытие на базе школы летнего оздоровительного лагеря с дневным пребыванием, является лучшим решением для физического, интеллектуального, нравственного, духовного и эмоционального оздоровления детей и подростков в благоприятных созданных оздоровительно-образовательных условиях. Посещение лагеря способствует формированию у ребят самоутверждения личности в коллективе, общения, коммуникативных навыков, доброжелательности, воспитание чувства коллективизма, приобщение к активному отдыху на природе.

Формируя воспитательное пространство лагеря, все дети, посещающие лагерь, становятся участниками длительной сюжетно-ролевой игры со своими законами и правилами, принципами организации педагогического процесса в рамках реализации программы лагеря, а это:

- принцип взаимодействия воспитателей и воспитанников;
- принцип коллективной деятельности;
- принцип самореализации ребенка в условиях детского лагеря;
- принцип самостоятельности.

Краеведческая работа, воспитание экологической культуры параллельно с оздоровление детей являются основополагающими в составлении программы нашего лагеря. Смена учебной деятельности, на альтернативные формы групповой, индивидуальной и коллективной работы в рамках деятельности лагеря, позволяет детям уйти от стереотипов обучения, что делает его более увлекательным, мобильным и повышает образовательный потенциал.

Лето – очень плодотворное время для организации краеведческой научно-исследовательской и экспедиционной работы школьников.

Во-первых, летнее время позволяет организовать изучение школьниками истории и природы своего родного края в ходе углубленного исследовательского поиска, результаты которого имеют не только познавательную, но и научную значимость.

Во-вторых, пребывание в лагере позволяет сочетать активный отдых с выполнением краеведческой работы.

В-третьих, летом в проектно-исследовательской деятельности удается, как правило, наладить конструктивный диалог между учителем-воспитателем и каждым учеником.

В-четвертых, происходит самоутверждение личности школьников, так как итоги их работы оформляются и демонстрируются на творческих выставках, а лучшие исследования участвуют в различных конкурсах и конференциях.

В-пятых, в летних программах образовательный компонент органично связан с формированием чувства патриотизма, гражданственности, национального самосознания, уважения к историческому и культурному наследию России. Такая форма работы с учащимися способствует формированию и развитию многих компетенций.

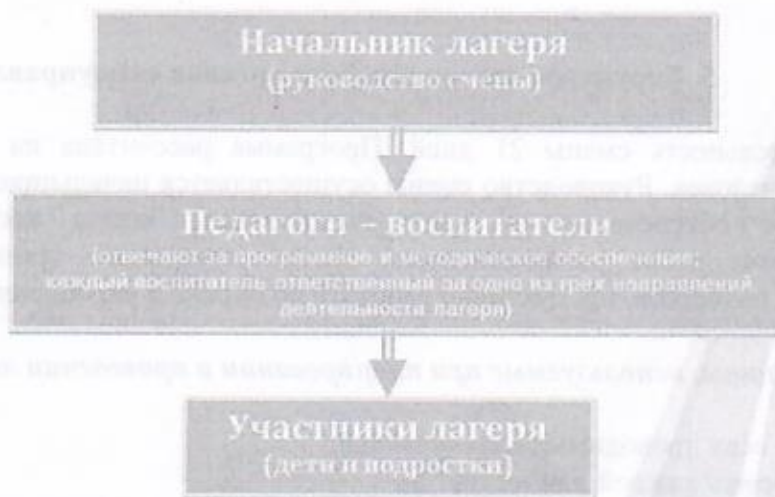
В-шестых, деятельность лагеря поможет неторопливо и бережно ввести детей в мир природы, дать ему необходимые знания о ней, пробудить интерес к её явлениям, изменениям, многообразию. Ведь мы живём в тех красивейших местах нашей матушки-природы, и этим грех не воспользоваться.

В этом и заключается *актуальность программы деятельности* лагеря, многообразие мероприятий краеведческой направленности, природоохранной деятельности и оздоровительных мероприятий.

3. Организационные мероприятия

Директор школы издает приказ об открытии лагеря, о назначении должностей и их обязанностях лагеря. На основе этого формируется педагогический коллектив.

Общее руководство и ответственность за правильное выполнение поставленных задач по оздоровлению и воспитанию, обеспечение материальных условий для занятий возлагается на начальника лагеря.



Необходимо оборудовать стенд для размещения плана работы, экрана, отражающего жизнь лагеря по дням и ход мероприятий с результатами. Перед открытием смены проводится собрание сотрудников, где начальник лагеря знакомит с обязанностями и инструктирует их.

Необходимая документация готовится и утверждается соответствующими лицами:

1. Положение о пришкольном лагере отдыха
2. Программа
3. План работы на смену

4. План-сетка мероприятий
5. Меню-требование на выдачу продуктов питания на 21 день

До открытия лагеря все воспитатели должны пройти медосмотр.

Непременным условием результативности работы лагеря является правильное использование его материальной базы. В распоряжение лагеря на весь период работы спортзал школы, столовая, кабинеты для занятий, библиотека, пришкольный участок.

4. Цели и задачи программы

Цель - создание условий для полноценного летнего отдыха детей и одновременного воспитания, формирования у детей глубоких экологических знаний и умений в непосредственном общении с природой, краеведческих - при изучении родного края; совершенствование умений проведения исследовательской деятельности, поисковой работы; укрепление физического, психического и эмоционального здоровья детей, развития творческих способностей детей.

Задачи:

- Формировать у учащихся теоретические знания в области краеведения, изучение истории родного края, привитие чувства любви к «своей малой Родине», расширение их кругозора;
- Развить творческие способности учащихся, формировать навыки исследовательской работы, создать возможности для реализации творческого потенциала, творческого мышления;
- Формировать у школьников навыки общения и толерантности;
- Привить навыки здорового образа жизни, укрепления здоровья;
- Воспитать эстетическое и нравственное отношение к среде жизнедеятельности человека, умение вести себя в ней в соответствии с общечеловеческими нормами морали;
- Создать целостный подход к воспитанию культуры личности в условиях коллективной (творческой) деятельности.

5. Структура лагеря и работа органов самоуправления

Продолжительность смены 21 дней. Программа рассчитана на учащихся 1-7 классов в количестве 270 человек. Руководство смены осуществляется начальником лагеря, за программное и методическое обеспечение отвечают воспитатели. Задача воспитателей: максимально обеспечить всех ребят возможностью интеллектуального развития школьников, их познавательных интересов, продуктивно работать по охране и укреплению здоровья детей.

Принципы, используемые при планировании и проведении лагерной смены:

- *безопасность* всех проводимых мероприятий;
- *учет особенностей* каждой личности;
- возможность *проявления способностей* во всех областях творческой деятельности и досуга всеми участниками лагеря;
- достаточное количество спортивного инвентаря и материалов для организации всей деятельности лагеря;
- *распределение* эмоциональной и физической *нагрузки* в течение каждого дня;
- *четкое распределение обязанностей* и времени между всеми участниками лагеря;
- моделирование и создание *ситуации успеха* при общении разных категорий детей и взрослых;
- *ежедневная рефлексия* с возможностью для каждого участника лагеря высказать свое мнение о прошедшем дне.

6. Направления и виды деятельности:

- Физкультурно-оздоровительная деятельность;
- Образовательно-содержательное направление (профильное направление «Краеведение-Экология»);
- Художественно-творческая деятельность.

6. 1. Физкультурно-оздоровительная работа

Задачи:

- Вовлечение детей в различные формы физкультурно-оздоровительной работы;
- Выработка и укрепление гигиенических навыков;
- Расширение знаний об охране здоровья.

Основные формы организации:

- Утренняя гимнастика (зарядка);
- Спортивные игры на спортивной площадке;
- Подвижные игры на свежем воздухе;
- Эстафеты - спортивная игра «Веселые старты»;
- Ежедневный спортивный час;
- Осмотр медицинского работника школы.

Утренняя зарядка проводится ежедневно в течение 10-15 минут: в хорошую погоду – на открытом воздухе, в непогоду – в проветриваемых помещениях. Основная задача этого режимного момента, помимо физического развития и закаливания, создание положительного эмоционального заряда и хорошего физического тонуса на весь день.

Подвижные игры включают все основные физкультурные элементы: ходьбу, бег, прыжки. Они способствуют созданию хорошего, эмоционально окрашенного настроения у детей, развитию у них таких физических качеств, как ловкость, быстрота, выносливость, а коллективные игры – еще и воспитанию дружбы.

6. 2. Образовательно-содержательное направление

(профильное направление «Краеведение-Экология»)

Обязательной формой краеведческой работы в лагере является проведение экскурсий. Экскурсия предполагает изучение местных объектов в их естественной обстановке. Такими являются экскурсии к историческим памятникам и памятным местам. Педагогическое значение экскурсий очень велико. Во-первых, они дают возможность учащимся знакомиться с историко-краеведческими объектами в их естественных условиях. Во-вторых, в педагогическом отношении экскурсия очень продуктивна, так как предметна и конкретна. На экскурсии воспитатель имеет возможность события прошлого непосредственно связать с конкретными историческими памятниками – немymi свидетелями тех событий, что помогает учащимся создать более верные представления о далеком прошлом; экскурсия помогает школьникам стать как бы современниками исторических событий прошлого. В-третьих, экскурсии всегда вызывают у школьников повышенный интерес.

После проведения экскурсии проводится устный или письменный учет знаний. К устному учету относятся: опрос, индивидуальная беседа с учащимися, заслушивание сообщений и докладов учащихся. Письменный учет знаний проводится в форме анкет и сочинений. Формой выявления результатов экскурсии также может быть выпуск стенгазеты с зарисовками, фотографиями, краткими описаниями экспонатов, экскурсионных объектов. Экскурсии могут быть пешеходные, велосипедные (в зависимости от расстояния до объекта изучения.)

Прежде чем совершать куда-либо экскурсию, группой ребят изучается соответствующий материал по данному объекту. Они выступают перед другими ребятами с сообщениями заранее или непосредственно на месте проведения экскурсии.

Параллельно с краеведческой работой проходят мероприятия экологического характера. А это различных экскурсий, путешествия по заповедным местам, защита рефератов, конкурсы рисунков, стихотворений о природе родного края.

Большое место в работе лагеря занимает патриотическое воспитание учащихся: встречи с замечательными людьми нашего поселка – тружениками тыла, вдовами ветеранов войны и труда.

Такой вид летнего отдыха очень нравится детям. Они с удовольствием посещают лагерь, узнают много нового для себя, в чем-то даже переосмысливают жизненные приоритеты.

6. 3. Художественно – творческая деятельность:

Мероприятия подобраны с учётом тематики лагеря и возрастных особенностей детей.

Творческая деятельность – это особая сфера человеческой активности, в которой личность не преследует никаких других целей, кроме получения удовольствия от проявления духовных и физических сил. Основным назначением творческой деятельности в лагере является развитие креативности детей и подростков.

Формы организации:

- Изобразительная деятельность;
- Конкурсные программы;
- Творческие конкурсы;
- Концерты, праздники;
- Творческие игры;
- Выставки (рисунков, поделок)

Рисование в лагере дает большие возможности в развитии художественных способностей детей. Рисую, дети усваивают целый ряд навыков изобразительной деятельности, укрепляют зрительную память, учатся замечать и различать цвета и формы окружающего мира. В своих рисунках они воплощают собственное видение мира, свои фантазии.

7. Программа осуществляется по следующим блокам

Организационный

Цель: помощь каждому ребёнку адаптироваться в новых условиях. Предъявить единые требования к режиму дня и дисциплине.

Виды работ:

1. Планирование
2. Оформление уголка
3. Определение обязанностей
4. Организация питания в лагере

Оздоровительный

Цели и задачи: научить ответственно, относиться к своему здоровью и окружающей среде; научить правилам личной гигиены; дать правильное представление о нравственных и психологических отношениях между людьми; умению владеть собой; приемам самозащиты в экстремальных ситуациях.

Виды работ:

1. Утренняя гимнастика.
2. Рациональное сбалансированное питание.
3. Режим дня.
4. Закаливание, солнечно-воздушные ванны.
5. Спортивные мероприятия (эстафеты, весёлые старты, спортивные часы, игры).

1. Медицинский контроль сотрудниками школы, наблюдения за здоровьем детей и оперативный контроль со стороны педагогов-воспитателей, профилактические мероприятия.

2. Обеспечение активного двигательного режима отдыхающих - спортивно-массовая работа: обеспечение активного движения для нормального развития детей и профилактики умственного утомления: проведение утренней зарядки на свежем воздухе; проведение спортивных, культурно-массовых мероприятий на свежем воздухе; обязательное проветривание; проведение дыхательных упражнений.

3. Профилактика стрессов и неврозов предусматривает: индивидуализацию оздоровительной программы в соответствии с уровнем здоровья, способностей и интересов каждого ребенка; организацию режима дня ребенка, его питания, досуга; организацию закаливания ребенка; обеспечение психологического комфорта ребенка: при взаимодействии с воспитателем, с друзьями; при участии в мероприятиях; пропаганду здорового образа жизни.

Краеведческо-экологический

Цели:

1. Изучение особенностей нашего края.
2. Воспитание бережного отношения к природе, лесу, воде нашего края.
3. Организация работы «Зелёный патруль».
4. Экологические игры на местности.

Виды работ:

1. Экскурсия.

Патриотический

Уважение к российской символике - гимну, флагу, культуре и традициям своей страны.

Уважение к ветеранам войны и труда. Сохранение памяти о подвиге русского солдата. Проведение мероприятий посвящённых Дню памяти и скорби.

Это направление включает в себя все мероприятия, носящие патриотический, исторический и культурный характер. Мероприятия этого направления должны воспитывать в детях патриотизм, любовь к родному краю, чувство гордости за свою страну, за ее историю и культуру.

1. Викторины о Великой Отечественной войне. Просмотр видеофильма о войне.
2. Дни, посвящённые жизни замечательных людей. - А. Пушкину и др.
3. День Независимости России.
4. Праздники народа нашего края.

Творческий

1. Коллективно-творческая деятельность
2. Участие в мероприятиях
3. Работа творческих мастерских
4. Экскурсии в библиотеку
5. Конкурсы, викторины

8. Принципы организации педагогического процесса:

1. Гуманистической направленности
2. Связи с жизнью и практикой

3. Организационный принцип: последовательности и систематичности
4. Научности
5. Наглядности

9. Принципы управления деятельностью воспитанников:

1. Активности детей
2. Доступности и посильности
3. Учета возрастных и индивидуальных особенностей
4. Прочности и действенности результатов

10. Условия реализации программы

Материально – техническое обеспечение:

1. Создание оптимальных условий для проведения разнообразных мероприятий.
2. Наличие канцелярских принадлежностей, материалы для творчества детей.
3. Видеотехника и аудиоматериалы.

Нормативно-правовые условия:

- Закон «Об образовании в РФ»;
- Конвенция о правах ребенка, ООН, 1991г.;
- Устав МБОУ «Ибресинская СОШ №1»;
- Положение о лагере дневного пребывания;
- Правила по технике безопасности, пожарной безопасности;
- Рекомендации по профилактике детского травматизма, предупреждению несчастных случаев с детьми в школьном оздоровительном лагере;
- Инструкции по организации и проведению экскурсий;
- Приказы ОУ;
- Должностные инструкции работников;
- Санитарные правила о прохождении медицинского осмотра;
- Заявления от родителей;
- Акт приемки лагеря.

Кадровое обеспечение:

В реализации программы участвуют:

№	Ф.И.О.	Должность	Категория	Отметка о м/о
1	Русскова Олеся Олеговна	Начальник лагеря	Первая	допуск
2	Шайманова Гюзель Намиловна	Зам. нач. лагеря	Первая	допуск
3	Рекунов Сергей Александрович	Инструктор по плаванию	Первая	допуск
4	Богданова Марина Петровна	Воспитатель	Первая	допуск
5	Емельянова Надежда Валерьевна	Воспитатель	Высшая	допуск
6	Васильева Альбина Алексеевна	Воспитатель	Первая	допуск
7	Маргинова Эльвира Орестовна	Воспитатель	Высшая	допуск
8	Киришьянцева Татьяна	Воспитатель	Высшая	допуск

	Васильевна			
9	Борисова Светлана Михайловна	Воспитатель	Первая	допуск
10	Васильева Ольга Владимировна	Воспитатель	Высшая	допуск
11	Борисова Татьяна Валентиновна	Воспитатель	Высшая	допуск
12	Васильева Ксения Германовна	Воспитатель	Высшая	допуск
13	Потапова Екатерина Валерьевна	Воспитатель	–	допуск
14	Ерилеева Светлана Вениаминовна	Воспитатель	Первая	допуск
15	Тихонова Ирина Анатольевна	Воспитатель	Высшая	допуск
16	Максимова Эльвира Аркадьевна	Воспитатель	Высшая	допуск
17	Алексеева Ирина Михайловна	Воспитатель	Первая	допуск
18	Александрова Ирина Михайловна	Воспитатель	Первая	допуск
19	Макарова Марина Станиславовна	Воспитатель	Первая	допуск
20	Силукова Елизавета Андреевна	Воспитатель	Первая	допуск
21	Куприянова Римма Ивановна	Воспитатель	Первая	допуск
22	Викторова Галина Васильевна	Воспитатель	Первая	допуск
23	Прокопьева Надежда Геннадьевна	Воспитатель	Первая	допуск
24	Архипова Юлия Валерьевна	Воспитатель	–	допуск
25	Иванова Татьяна Алексеевна	Воспитатель	Первая	допуск

Педагогические условия:

1. Отбор педагогических средств с учетом возрастных и индивидуальных особенностей, способствующих успешной самореализации детей.
2. Организация различных видов деятельности.
3. Добровольность включения детей в организацию жизни лагеря.
4. Создание ситуации успеха.
5. Систематическое информирование о результатах прожитого дня.
6. Организация различных видов стимулирования.

Критерии эффективности программы:

Для того чтобы программа заработала, нужно создать такие условия, чтобы каждый участник процесса (взрослые и дети) нашёл своё место, с удовольствием относился к обязанностям и поручениям, с радостью участвовал в предложенных мероприятиях. Для выполнения этих условий разработаны следующие критерии эффективности:

1. Постановка реальных целей и планирование результатов программы.
2. Заинтересованность педагогов и детей в реализации программы, благоприятный психологический климат.
3. Удовлетворённость детей и взрослых предложенными формами работы.
4. Творческое сотрудничество взрослых и детей.

11. Ожидаемые результаты

- Общее оздоровление воспитанников и полноценный отдых;
- Укрепление физических и психологических сил детей и подростков, развитие лидерских и организаторских качеств, приобретение новых знаний, развитие творческих способностей, детской самостоятельности и самодеятельности.
- Получение участниками смены умений и навыков индивидуальной и коллективной творческой и трудовой деятельности, социальной активности.
- Развитие коммуникативных способностей и толерантности.
- Повышение творческой активности детей путем вовлечения их в социально-значимую деятельность.
- Расширение кругозора детей.
- Повышение общей культуры учащихся, привитие им социально-нравственных норм.
- Личностный рост участников смены.
- Организационно - пропагандистские умения:

Применение знаний законодательства об охране природы;

Планирование практических дел по охране природы;

Пропаганда здорового образа жизни.

– Поведенческие умения:

Формирование умений правильного поведения в природе;

– Оознавательные умения:

Распознавание объектов природы;

Понимание объектов живой природы в общем биологическом комплексе.

– Тиражирование опыта

Проведение школьных конференций по итогам работы;

Публикация заметок и статей в местной печати.

12. Режим дня

8.30. - 8.40. встреча детей **«Мы вам рады!»**;

8.40 -9.00 линейка, утренняя зарядка

9.15. – 10.00 - завтрак **«Нас столовая зовет, полезная каша и вкусный компот!»**;

10.00 -10.10. - инструктаж по ТБ

10.10 - 12.30 - **Подвижные игры, мероприятия, отрядные мероприятия** по направлению лагеря;

12.30- 13.30 обед

13.30 – 14.25. - Трудовой десант: уборка школьной территории;

14.25 – 14.30. линейка

14.30 отправка детей по домам **«До свидания! До новых встреч!»**

13. Содержание программы

№	Дата	Мероприятие
1.	1 июня	Открытие лагеря. Знакомство с режимом дня. Зарядка. Инструктаж по ТБ в лагере. Праздник, посвященный ко Дню защиты детей <i>«Мы дети твои, Россия!»</i> (музыкально-конкурсная программа). Линейка.
2.	3 июня	Линейка. Зарядка. Встреча друзей <i>«От улыбки станет день светлей»</i> ; Рисование улыбки; Акция <i>«Улыбнись ребенку»</i> Спортивный час. Линейка.
3.	4 июня	Линейка. Зарядка. К всемирному Дню окружающей среды. Экскурсия <i>«Зелёная аптека»</i> . ТБ на экскурсии. Легенды о лекарственных травах. Игры на природе. Линейка.
4.	5 июня	Линейка. Зарядка. <i>«Удивительные экологические сказки»</i> , мероприятие посвящённое всемирному Дню окружающей среды. Экологический турнир. Линейка.
5.	6 июня	Линейка. Зарядка. Пушкинский день России <i>«По страницам сказок А. С. Пушкина»</i> - просмотр отрывков из мультфильмов по произведениям А. С. Пушкина, викторина, конкурс рисунков. Спортивный час. Линейка.
6.	7 июня	Линейка. Зарядка. <i>«Дитя природы, Маугли»</i> : просмотр фильма, спортивная эстафета, рисование. Линейка.
7.	8 июня	Линейка. Зарядка. Конкурсы в отрядах по ПДД Конкурс рисунков <i>«Рисуем солнце, небо и цветок»</i> , <i>«Калейдоскоп знаний»</i> . Линейка.
8.	10 июня	Линейка. Зарядка. К Международному дню друзей <i>«Мой друг, всегда иди дорогою добра»</i> - диспут, выставка книг. Туристический маршрут "Память о нем застыла в камне". Линейка.
9.	11 июня	Линейка. Зарядка. Туристический маршрут <i>«Знатные люди земли Ибресинской»</i> . Спортивный час. Линейка.
10.	13 июня	Линейка. Зарядка. Торжественная линейка ко Дню России <i>«Русь, Россия Родина моя»</i> . Викторина <i>«Символы России»</i> . Этнографическая экскурсия <i>«Край родной, навек любимый»</i> Линейка.

11.	14 июня	Линейка. Зарядка. Экскурсия по сбору природного материала для поделок. Туристический маршрут <i>«Знатные люди земли Ибресинской»</i> . Работа «творческой мастерской». Линейка.
12.	15 июня	Линейка. Конкурс на проведение самой весёлой зарядки <i>«Родные просторы»</i> - рисование на природе, сочинение стихотворных строк. Оформление выставки. Спортивный час. Линейка.
13.	17 июня	Линейка. Зарядка. Конкурс летней одежды <i>«Из леса вестимо.»</i> Посещение библиотек Линейка.
14.	18 июня	Линейка. Зарядка. Познавательный турнир <i>«Знатоки дорожной азбуки»</i> . ПДД викторина. Трудовой десант: уборка школьной территории; Линейка.
15.	19 июня	Линейка. Зарядка К Международному дню отца : Акция <i>«Поздравления для папы»</i> . Туристический маршрут <i>«Память о нем застыла в камне»</i> . Линейка.
16.	20 июня	Линейка. Зарядка. Географическая тропа (поход). Экологическая викторина <i>«Зеленый мир»</i> Выпуск плаката <i>«Защитим планету!»</i> Линейка.
17.	21 июня	Линейка. Зарядка. <i>«Счастливы вместе»</i> : просмотр фильмов о дружбе, поем песни о друзьях. Конкурс рисунков <i>«Моя семья – самая дружная»</i> Веселые старты на природе. Линейка.
18.	22 июня	Зарядка. Торжественная линейка, посвященная Дню памяти и скорби . Беседа и просмотр документального фильма посвященного началу Великой Отечественной Войне Возложение цветов к обелиску. Линейка.
19.	25 июня	Линейка. Зарядка. Фестиваль <i>«Сказки к нам приходят в дом»</i> : просмотр сказок, сказочная эстафета. Линейка.
20.	26 июня	Линейка. Зарядка. Посещение пожарной части. Спортивные эстафеты <i>«Юный пожарный!»</i> Конкурс рисунков по ПБ. Линейка.
21.	27 июня	Линейка. Зарядка. Праздничное закрытие лагеря. <i>«Все нам лето подарило!»</i> Просмотр фото и видеосюжетов. Дискотека