

**Муниципальное бюджетное дошкольное образовательное учреждение
«Детский сад № 3 «Родничок» Цивильского муниципального округа
Чувашской Республики**

СОГЛАСОВАНО
Педагогическим советом

МБДОУ Детский сад № 3 «Родничок»
(протокол от 15 апреля 2024г. №2)

УТВЕРЖДАЮ

Заведующий МБДОУ Детский сад
№3 «Родничок»

С.Ю.Илларионова

17 апреля 2024 г.

**Отчет о результатах самообследования
МБДОУ «Детский сад № 3 «Родничок»
за 2023 год**

Ташулин

17.04.2024 №95

г.Цивильск 2024



Общие сведения об образовательной организации

Наименование образовательной организации	муниципальное бюджетное дошкольное образовательное учреждения «Детский сад №3 «Родничок» Цивильского муниципального округа Чувашской Республики
Руководитель	Илларионова Светлана Юрьевна.
Адрес организации	429900 Чувашская Республика г. Цивильск, ул. Гагарина, д.5, юридический и фактический адрес совпадают.
Телефон, факс	(883545)-21 -9 -34
Адрес электронной почты	civil_detsad3@rchuv.ru
Учредитель	муниципальное образование – Цивильский муниципальный округ.
Дата создания	1980 год
Лицензия	регистрационный № Л035-01243-21/00246545 от 08.09.2016г., срок действия бессрочно.

Муниципальное бюджетное дошкольное образовательное учреждения «Детский сад №3 «Родничок» Цивильского муниципального округа Чувашской Республики является правопреемником муниципального дошкольного образовательного учреждения «Детский сад №3 «Родничок» Цивильского муниципального округа Чувашской Республики» на основании Постановления администрации Цивильского района №173 от 25.05.2016г.

Наличие документов о создании ДОУ:

- Устав образовательного учреждения, принят общим собранием трудового коллектива, внесены изменения 28.12.2022г. в Межрайонной инспекции ФНС №7 Чувашской Республике.

Документы, на основании которых осуществляет свою деятельность ДОУ:

- Лицензия на правоведения образовательной деятельности - регистрационный № Л035-01243-21/00246545 от 08.09.2016г. срок действия бессрочно.

ДОУ расположено в жилом районе города, построено по типовому проекту. Проектная наполняемость на 140 мест. Общая площадь здания 1103,5 кв. м, из них площадь помещений, используемых непосредственно для нужд образовательного процесса, 1103,5 кв. м.

Основной целью деятельности ДОУ является организация образовательной деятельности по образовательным программам дошкольного образования, присмотр и уход за детьми.

общедоступного и бесплатного дошкольного образования по основной образовательной программе дошкольного образования.

Режим работы ДОУ

Дошкольное учреждение работает по графику пятидневной рабочей недели с 7.00 часов до 19.00 часов и функционирует в режиме полного дня (12-ти часового пребывания),

группа кратковременного пребывания «Кроха» работает с 10.00 до 12.00 часов. Выходные дни: суббота, воскресенье.

Аналитическая часть

I. Оценка образовательной деятельности

Образовательная деятельность в ДОУ организована в соответствии с Федеральным законом от 29.12.2012 № 273-ФЗ «Об образовании в Российской Федерации», ФГОС дошкольного образования. С 01.01.2021 года Детский сад функционирует в соответствии с требованиями СП 2.4.3648-20 «Санитарно-эпидемиологические требования к организациям воспитания и обучения, отдыха и оздоровления детей и молодежи», а с 01.03.2021 — дополнительно с требованиями СанПиН 1.2.3685-21 «Гигиенические нормативы и требования к обеспечению безопасности и (или) безвредности для человека факторов среды обитания».

Деятельность ДОУ направлена на обеспечение непрерывного, всестороннего и своевременного развития ребенка. Организация образовательной деятельности строится на педагогически обоснованном выборе программ, обеспечивающих получение образования, соответствующего ФГОС:

В ДОУ реализуется основная образовательная программа ДОУ, разработанная на основе Комплексной образовательной программы дошкольного образования «Детство» / Т.И. Бабаева, А.Г. Гогоберидзе, О.В. Солнцева и др. и «Адаптированной примерной основной образовательной программы для дошкольников с тяжелыми нарушениями речи» под редакцией профессора Л.В. Лопатиной.

Организация образовательного процесса в ДОУ осуществляется в соответствии с основными направлениями развития ребенка: социально-коммуникативное, познавательное, речевое, художественно-эстетическое, физическое.

Воспитательная работа

С 01.09.2022г Детский сад реализует рабочую программу воспитания и календарный план воспитательной работы, которые являются частью основной образовательной программы дошкольного образования.

За время реализации программы воспитания родители выражают удовлетворенность воспитательным процессом в Детском саду. Родители высказали пожелания по введению мероприятий в календарный план воспитательной работы Детского сада, например — проводить осенние и зимние спортивные мероприятия на открытом воздухе совместно с родителями. Предложения родителей будут рассмотрены и при наличии возможностей детского сада включены в календарный план воспитательной работы ДОУ на 2023 год.

В ДОУ функционирует 7 групп. Списочный состав воспитанников с января по август – 127.

Возрастная категория	Направленность групп	Количество групп	Количество детей
От 1 до 2 лет	Присмотр и уход	1	5

От 2 до 3 лет	Общеразвивающая	1	25
От 3 до 4 лет	Общеразвивающая	1	20
От 4 до 5 лет	Общеразвивающая	1	21
От 5 до 6 лет	Общеразвивающая	1	23
От 6 до 7 лет	Общеразвивающая	1	23
От 5 до 7 лет	Компенсирующая	1	10
Всего:		7	127

В ДОУ функционирует 7 групп. Списочный состав воспитанников с сентября по декабрь – 117.

Возрастная категория	Направленность групп	Количество групп	Количество детей
От 1 до 2 лет	Присмотр и уход	1	1
От 2 до 3 лет	Общеразвивающая	1	25
От 3 до 4 лет	Общеразвивающая	1	18
От 4 до 5 лет	Общеразвивающая	1	18
От 5 до 6 лет	Общеразвивающая	1	22
От 6 до 7 лет	Общеразвивающая	1	23
От 5 до 7 лет	Компенсирующая	1	10
Всего:		7	117

Группы компенсирующей направленности формируются из детей с тяжелыми нарушениями речи. Группа кратковременного пребывания «Кроха» присмотра и ухода функционирует без реализации основной образовательной программы дошкольного образования.

Дополнительное образование

В 2017 году ДОУ получена лицензия, дающая право оказывать платные дополнительные услуги. В 2023 году в детском саду не оказывались дополнительные услуги.

II. Оценка системы управления организации

Управление ДОУ осуществляется в соответствии с действующим законодательством и Уставом детского сада.

Управление ДОУ строится на принципах единоначалия и коллегиальности. Коллегиальными органами управления являются: общее собрание работников, педагогический совет, управляющий совет. Единоличным исполнительным органом является руководитель – заведующий.

Органы управления, действующие в ДОУ

Наименование органа	Функции
Заведующий	<p>Контролирует работу и обеспечивает эффективное взаимодействие структурных подразделений организации, утверждает штатное расписание, отчетные документы организации, осуществляет общее руководство ДОУ</p>
Управляющий совет	<p>К полномочиям Управляющего совета Учреждения относятся:</p> <ul style="list-style-type: none"> - участие в определении основных направлений (программы) развития учреждения; - согласование программы развития учреждения; - согласование по представлению руководителя основной образовательной программы; - участие в разработке и согласование локальных нормативных актов Учреждения; - защита и содействие в реализации прав и законных интересов обучающихся, родителей и работников; - содействие в создании оптимальных условий для осуществления образовательной деятельности и форм его организации, в повышении качества образования, в наиболее полном удовлетворении образовательных потребностей населения; - выработка мер по соблюдению здоровых и безопасных условий обучения; реализация мер, направленных на улучшение условий пребывания обучающихся в Учреждении, в том числе и охраны их жизни и здоровья; - принятие мер к привлечению дополнительных финансовых средств из внебюджетных источников, в том числе пожертвования родителей, других организаций; - принятие решения по вопросу охраны учреждения, которые не оговорены и не регламентированы уставом учреждения; - содействие в реализации прав и законных интересов участников воспитательно - образовательного процесса - привлечение общественных организаций, социальных и иных партнеров к деятельности учреждения.
Педагогический совет	<p>К компетенции Педагогического совета относится:</p> <ul style="list-style-type: none"> - определение направления образовательной деятельности Учреждения; - обсуждение и выбор различных вариантов содержания образования, форм, методов воспитательно-образовательного процесса и способов их реализации, вопроса планирования образовательной деятельности Учреждения; - обсуждение и принятие основной образовательной программы для использования в Учреждении (календарного учебного графика, учебного плана); - рассмотрение и принятие локальных актов Учреждения,

	<p>регламентирующих организацию и осуществление образовательного процесса;</p> <ul style="list-style-type: none"> - принятие решений о ведении платной образовательной деятельности по конкретным образовательным программам; - рассмотрение анализа результатов работы педагогического коллектива за прошедший учебный год; - обсуждение, рассмотрение и принятие годового плана на текущий год; - рассмотрение и принятие программы развития Учреждения; - рассмотрение и принятие плана повышения квалификации педагогических работников и развития инициатив; - организация выявления, обобщения, распространения, внедрения педагогического опыта; - согласование критериев и показателей деятельности работников Учреждения и решения об осуществлении выплат стимулирующего характера; - контроль за выполнением ранее принятых решений Педагогического совета; - организация работы по повышению квалификации педагогических работников и развитию их творческих инициатив; - рассмотрение и выдвижение кандидатуры из педагогических работников для награждения.
Общее собрание работников	<p>К компетенции Общего собрания относятся:</p> <ul style="list-style-type: none"> - принятие коллективного договора, правил внутреннего трудового распорядка; - рассмотрение и принятие локальных нормативных актов Учреждения, в том числе и об оплате труда работников и иных документов Учреждения, рассмотрение и принятие которых в соответствии с законодательством Российской Федерации и Чувашской Республики, а также муниципальными правовыми актами Цивильского района Чувашской Республики, отнесено к его компетенции; - избрание представителей работников в комиссию по урегулированию споров между участниками образовательных отношений; - определение тайным голосованием Совета коллектива, которому поручается формирование представительного органа для переговоров с работодателем при заключении коллективного договора, если ни одна из первичных профсоюзных организаций не объединяет более половины работников Учреждения; - рассмотрение и выдвижение кандидатуры для награждения работников из числа их членов Учреждения Почетными грамотами и другими видами поощрения.

III. Оценка содержания и качества подготовки обучающихся

Уровень развития детей анализируется по итогам педагогической диагностики.

Формы проведения диагностики:

- диагностические занятия (по каждому разделу программы);
- диагностические срезы;

Результаты диагностики образовательного процесса ДОУ по областям

№ п/п	Образовательная область	Уровень развития							
		Низкий уровень развития		Уровень развития ниже среднего		Средний уровень развития		Уровень развития выше среднего	
		Начало года	Конец года	Начало года	Конец года	Начало года	Конец года	Начало года	Конец года
1	Социально-коммуникативная	17детей 20,5%	4 ребенка 4,8%	34 реб. 41%	29 реб. 34,5%	32 реб. 38,5%	37детей 44%	-	14дет ей 16,7%
2	Познавательная	24реб. 28,9%	3 реб. 3,6%	35 детей 42,2%	27 детей 32,1%	24реб. 28,9%	40 детей. 47,6%	-	14 детей 16,7%
3	Речевая	28 детей 33,7%	4 ребенка 4,8%	43детей 51,8%	32 реб. 38%	11 детей 13,3%	39 детей 45,2%	1 реб. 1,2%	10 детей 12%
4	Художественно-эстетическая	16детей 19,3%	2ребенк а 2,4%	47детей 56,6%	25 детей 29,8%	20детей 24,1%	40 детей 47,6%	-	17 детей 20,2%
5	Физическая	11детей 13,3%	6 детей 7,1%	54 реб. 65%	13 детей 15,5%	18 детей 21,7%	51 реб. 60,7%	-	14дет ей 16,7%

**Отчет педагога-психолога
о работе по подготовке детей к школьному обучению
(2022-23 учебный год).**

Работа по подготовке к обучению в школе проводилась согласно расписанию в подготовительной группе Смешарики и в группе ТНР Пчелки один раз в неделю. По решению ППК проводились индивидуальные занятия. По рабочему плану в начале нового учебного года в подготовительных группах Смешарики и Пчелки был проведен ориентировочный тест готовности к школьному обучению Н. и М. Семаго, который позволяет определить уровень школьной зрелости, получить картину психического развития ребёнка, а также определить уровень развития тонкой моторики руки и умение подражать образцу.

Всего в обследовании принимали участие 8 воспитанников группы Пчелки и 25 воспитанников группы Непоседы.

Результаты представлены в таблицах. Проводилось два обследования: первый в октябре 2022 года и повторное обследование в апреле 2023г.

Цель обследования: выявление общего уровня психического развития, уровня развития мышления, умения слушать, выполнять задания по образцу, произвольность психической деятельности.

Анализ тестирования

Группа Непоседы

Первый срез (октябрь 2022 года) обследовано 17 воспитанников

- Готовность к школьному обучению (Г) – 5 воспитанников (30%)
- Условная готовность к школьному обучению (УГ) – 5 воспитанника (30%)
- Условная неготовность к школьному обучению (УНГ) – 6 воспитанника (35%)
- Неготовность к школьному обучению (НГ) – 1 воспитанник (5%)
-

Второй срез (апрель 2023 года) обследовано 23 воспитанника

- Готовность к школьному обучению (Г) – 10 воспитанников (42%)
- Условная готовность к школьному обучению (УГ) – 6 воспитанника (23%)
- Условная неготовность к школьному обучению (УНГ) – 4 воспитанников (23%)
- Неготовность к школьному обучению (НГ) – 3 воспитанника (14%)

Вывод:

В группе Смешарики занятия психолога по подготовке к школьному обучению посещали один раз в неделю. В развитии воспитанников произошла положительная динамика, вдвое увеличилось количество детей с уровнем готовности к школьному обучению, Некоторые дети отсутствовали по различным причинам.

Тестирование показывает, что 10 воспитанников имеют высокие баллы, что говорит о психологической зрелости к обучению в школе, эта группа детей сможет показать достаточную адаптацию к школе и образовательному процессу в целом.

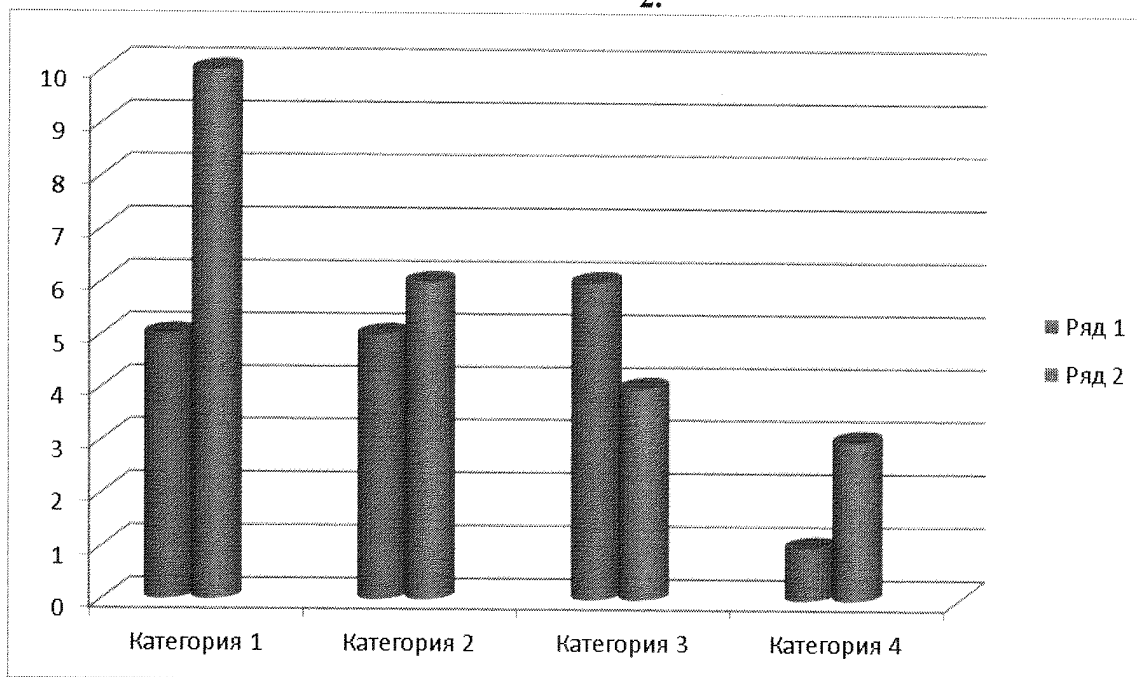
6 детей с условной готовностью к школьному обучению. У этой группы детей могут возникнуть трудности при начале регулярного обучения, но большинство смогут успешно адаптироваться без помощи специалистов.

4 воспитанников имеют условную неготовность к регулярному обучению. Эта группа нуждается в помощи специалистов.

3 воспитанника не готовы к обучению в школе. Эти дети поступили в группу позже в связи с переездом. Двое детей очень редко посещали дошкольное учреждение. Им необходима коррекционная помощь.

Диаграмма 1.

1. Результаты тестирования группы Смешарики



1 категория - готовность к обучению в школе,

2 категория – условная готовность к обучению в школе,

3 категория - условная неготовность к обучению в школе,

4 категория - неготовность к обучению в школе,

Первая колонка – обследование в октябре 2022 года

Вторая колонка - обследование в апреле 2023 года

Анализ тестирования

Группа Пчелки

Первый срез (октябрь 2022 года) обследовано 5 воспитанников

- Готовность к школьному обучению (Г) – 0 воспитанников (0%)
- Условная готовность к школьному обучению (УГ) – 0 воспитанников (0%)
- Условная неготовность к школьному обучению (УНГ) – 3 воспитанника (60%)
- Неготовность к школьному обучению (НГ) – 2 воспитанника (40%)

Второй срез (апрель 2023 года) обследовано 8 воспитанников

- Готовность к школьному обучению (Г) – 2 воспитанника (38%)

- Условная готовность к школьному обучению (УГ) – 3 воспитанника (26%)
- Условная неготовность к школьному обучению (УНГ) – 2 воспитанника (26%)
- Неготовность к школьному обучению (НГ) – 1 воспитанника (12%)

Вывод:

В группе Пчелки воспитанники занятия психолога по подготовке к школьному обучению посещали один раз в неделю. Некоторые дети часто отсутствовали по различным причинам.

В развитии воспитанников произошла положительная динамика, увеличилось количество детей с уровнем готовности к школьному обучению.

Тестирование показывает, что 2 воспитанника имеют баллы, соответствующие уровню готовности к школьному обучению, но уровень пограничный с уровнем условной готовности к обучению. Эта группа детей сможет показать достаточную адаптацию к школе и образовательному процессу в целом.

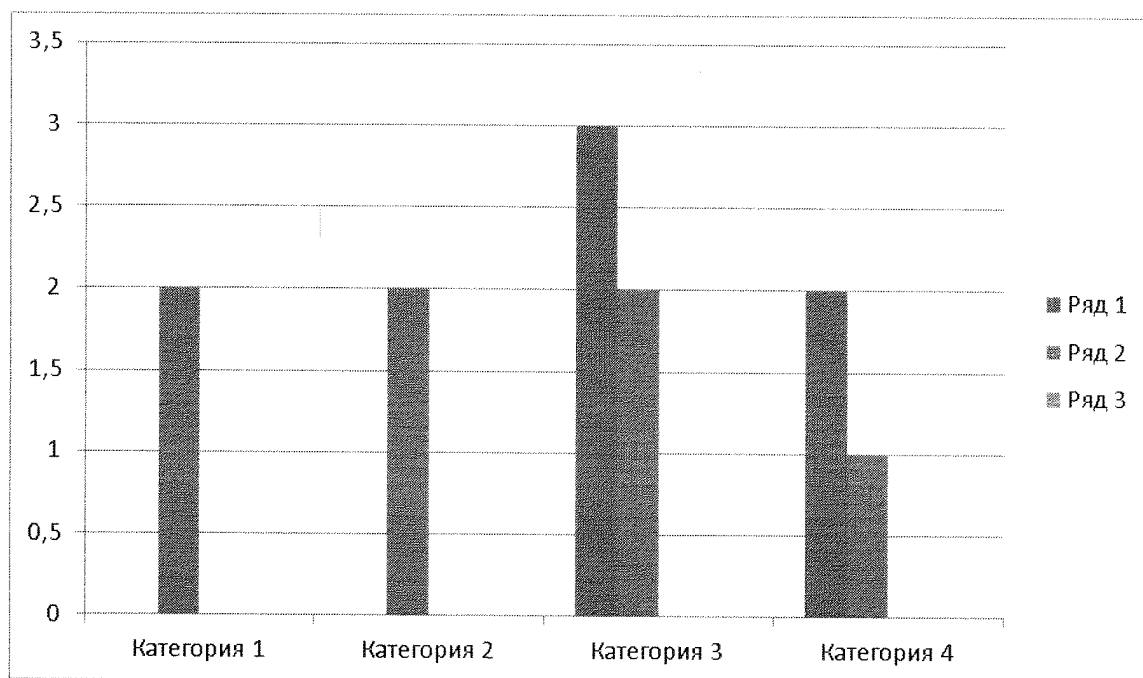
4 воспитанника имеет положительную динамику в развитии, несмотря на то, что с тестированием справились слабо. Эта группа нуждается в помощи специалистов.

Один воспитанник с условной неготовностью к школьному обучению, он нуждается в помощи специалистов.

У детей группы Пчелки возникали трудности со звукобуквенным анализом слов.

Диаграмма 2.

Результаты тестирования группы Пчелки



- 1 категория - готовность к обучению в школе,
- 2 категория – условная готовность к обучению в школе,
- 3 категория - условная неготовность к обучению в школе,
- 4 категория - неготовность к обучению в школе,

Первая колонка – обследование в октябре 2022 года

Вторая колонка - обследование в апреле 2023 года

Отчет о проделанной работе в группе для детей с ТНР учителя – логопеда

Работа проводилась по примерной адаптированной основной общеобразовательной программе для дошкольников с тяжелыми нарушениями речи (под редакцией профессора Л.В. Лопатиной); по примерной адаптированной основной образовательной программе дошкольного образования детей с задержкой психического развития

На начало года было зачислено 10 детей (5 из них на повторном обучении).

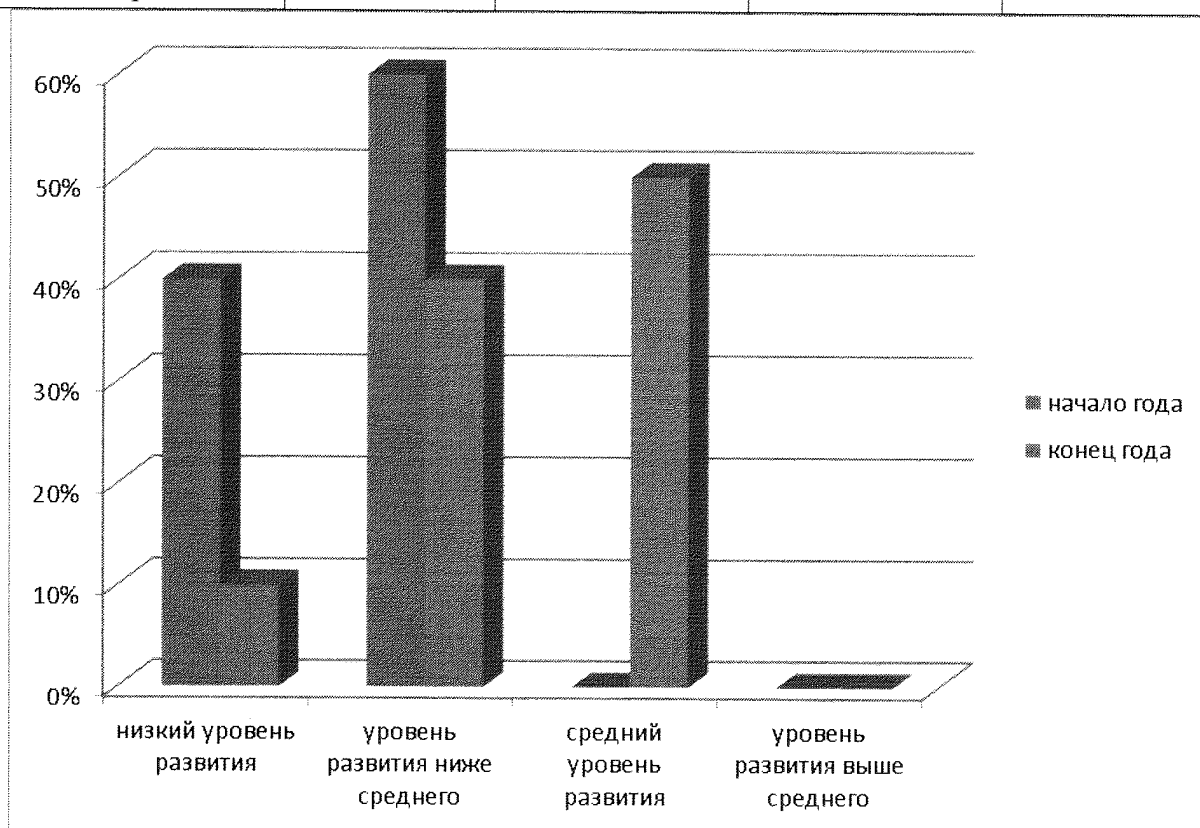
Деятельность осуществлялась по следующим направлениям:

1. Диагностическая. Обследование детей, зачисленных в группу для детей с ТНР и ЗПР, проводилось в сентябре и мае.
2. Коррекционно – развивающая работа. Проведение индивидуальной, групповой образовательной деятельности согласно учебному плану, в течение всего года. Образовательная деятельность проводилась согласно требованиям санитарных правил. Осуществлялась преемственность в работе с воспитателями, родителями.
3. Консультативная деятельность. В течение года проводились консультации для родителей: «Особенности работы группы коррекции речи», обновлялся материал в информационном стенде; проводила индивидуальные консультации на темы «Индивидуальные особенности постановки и автоматизации звуков у детей»
4. Просветительская деятельность. В течение года проведено 2 родительских собрания. Подготовлен материал для стенда «Советы логопеда»
5. Организационная деятельность. В течение года велась работа с документацией (оформление речевых карт, индивидуальных программ, перспективного планирования, ежедневных планов подгрупповой и индивидуальной образовательной деятельности), проведение групповой и индивидуальной деятельности.
6. Оформление кабинета логопеда. Изготовлены дидактические и наглядные материалы (для индивидуальных занятий по автоматизации, дифференциации звуков)
7. Экспертная деятельность. В течение года участвовала на заседаниях ППк, являлась членом комиссии по комплектованию групп компенсирующей направленности для детей с ТНР в образовательных организациях Цивильского района, реализующих образовательную программу дошкольного образования на 2022 – 2023 учебный год
8. Повышение квалификации. 4-6 июня 2021г. прошла обучение по теме: «Целостный подход в коррекции аутизма, аутистических черт в развитии» в объеме 9 часов, «Запуск речи у неговорящих детей» в объеме 10 часов – авторского курса нейродефектолога Сорокиной Н.А; 2-3 апреля 2022 г. прошла обучение по авторской программе «Алалия – начальный этап работы: от безречья к фразе» «Алалия – основной этап. Содержание работы. Решение поведенческих проблем» в объеме 14 часов.

9. Результаты коррекционной работы. В начале учебного года было проведено обследование детей, выявлены следующие результаты: 4 ребенка с низким уровнем развития, 6 детей с уровнем развития ниже среднего, детей с высоким и средним уровнем развития не было. В конце учебного года проводилось повторное обследование детей для выявления динамики в развитии дошкольников. По итогам ППк в мае 2023 года имели следующие результаты: 1 ребенок с низким уровнем развития, 4 ребенка с уровнем развития ниже среднего, со средним уровнем развития – 5 детей, детей с высоким уровнем развития не было; с чистой речью выпущены 4 детей, 4 – со значительным улучшением, 2 ребенка оставлены на повторное обучение.

**Результаты мониторинга речевого развития
детей группы «Пчелки» за 2022-2023 учебный год**

Уровни развития	Начало года %	Начало года количество детей	Конец года %	Конец года количество детей
Низкий уровень развития	40%	4	10%	1
Уровень развития ниже среднего	60%	6	40%	4
Средний уровень развития	-	-	50%	5
Уровень развития выше среднего	-	-	-	-



IV. Оценка организации учебного процесса (воспитательно-образовательного процесса)

В основе образовательного процесса в Детском саду лежит взаимодействие педагогических работников, администрации и родителей. Основными участниками образовательного процесса являются дети, родители, педагоги.

Деятельность ДООУ направлена на обеспечение непрерывного, всестороннего и своевременного развития ребенка. Организация образовательной деятельности строится на педагогически обоснованном выборе программ, обеспечивающих получение образования, соответствующего ФГОС:

В ДООУ реализуется основная образовательная программа ДООУ, разработанная на основе Комплексной образовательной программы дошкольного образования «Детство» / Т.И. Бабаева, А.Г. Гогоберидзе, О.В. Солнцева и др. и «Адаптированной примерной основной образовательной программы для дошкольников с тяжелыми нарушениями речи» под редакцией профессора Л.В. Лопатиной.

Организация образовательного процесса в ДООУ осуществляется в соответствии с основными направлениями развития ребенка: социально-коммуникативное, познавательное, речевое, художественно-эстетическое, физическое.

Занятия в рамках образовательной деятельности ведутся по подгруппам. Продолжительность занятий соответствует СанПиН 1.2.3685-21 и составляет:

- в группах с детьми от 1,5 до 3 лет — до 10 мин;
- в группах с детьми от 3 до 4 лет — до 15 мин;
- в группах с детьми от 4 до 5 лет — до 20 мин;
- в группах с детьми от 5 до 6 лет — до 25 мин;
- в группах с детьми от 6 до 7 лет — до 30 мин.

Между занятиями в рамках образовательной деятельности предусмотрены перерывы продолжительностью не менее 10 минут.

Чтобы выбрать стратегию воспитательной работы, в 2023 году проводился анализ состава семей воспитанников

Характеристика семей по составу

Состав семьи	Количество семей	Процент от общего количества семей воспитанников
Полная	86	81,9 %
Неполная с матерью	18	17,1 %
Неполная с отцом	0	0,0 %
Оформлено опекунов	1	0,9 %

Характеристика семей по количеству детей

Количество детей в семье	Количество семей	Процент от общего количества семей воспитанников
Один ребенок	17	15,5 %
Два ребенка	56	50,9 %
Три ребенка и более	32	29,1 %

Воспитательная работа строится с учетом индивидуальных особенностей детей, с использованием разнообразных форм и методов, в тесной взаимосвязи воспитателей, специалистов и родителей/законных представителей. Детям из неполных семей уделяется большее внимание в первые месяцы после зачисления в Детский сад.

Чтобы не допустить распространения коронавирусной инфекции, администрация Детского сада в 2023 году продолжила соблюдать ограничительные и профилактические меры в соответствии с СП 3.1/2.4.3598-20:

- ежедневный усиленный фильтр воспитанников и работников — термометрию с помощью бесконтактных термометров и опрос на наличие признаков инфекционных заболеваний. Лица с признаками инфекционных заболеваний изолируются, а Детский сад уведомляет территориальный орган Роспотребнадзора;
- еженедельную генеральную уборку с применением дезинфицирующих средств, разведенных в концентрациях по вирусному режиму;
- ежедневную влажную уборку с обработкой всех контактных поверхностей, игрушек и оборудования дезинфицирующими средствами;
- дезинфекцию посуды, столовых приборов после каждого использования;
- использование бактерицидных установок в групповых комнатах;
- частое проветривание групповых комнат в отсутствие воспитанников;
- проведение всех занятий в помещениях групповой ячейки или на открытом воздухе отдельно от других групп.

V. Оценка кадрового обеспечения

1. Сведения о педагогических работниках

Количественный и качественный состав кадров:

Детский сад укомплектован педагогами на 100%. Согласно штатному расписанию в ДОУ работает 15 педагогов:

- воспитатели - 12;
- педагог-психолог - 1;
- музыкальный руководитель – 1;
- учитель – логопед - 1

Соотношение воспитанников, приходящихся на 1 взрослого:

- воспитанник/педагоги – 8/1;
- воспитанники/все сотрудники – 4/1

2. Характеристика педагогических кадров.

По уровню образования:

всего педагогов с высшим образованием – 13 педагогов, со средним специальным образованием – 2 педагогов

По стажу работы:

от 5 до 10 лет - 2 педагог, от 10 до 15 лет - 4 педагога, от 15 до 20 лет - 1 педагог, свыше 20 лет - 6 педагогов.

По квалификационным категориям:

С высшей квалификационной категорией – 0 педагог, I квалификационной категорией - 9 педагогов; соответствие должности - 6 педагога; не аттестован - 0 педагог.

3. Система повышения квалификации.

В течение учебного года педагоги ДОО постоянно повышали свой профессиональный уровень через курсы повышения квалификации, участие в работе методического объединения воспитателей района, самообразование, показ практической работы с детьми участие в педагогических советах, семинарах практикумах, творческих группах.

В 2023 году педагоги Детского сада приняли участие:

*** в Республиканской методической неделе, посвященной Году педагога и наставника, в номинации «Лучшая презентация работы образовательного учреждения: Патриотическое воспитание в образовательной деятельности с детьми» - Иванова Галина Гурьевна;**

*** в патриотической акции «Рисуем Победу» в номинации «Методическая разработка» Давлетова Елена Михайловна и Иванова Галина, в номинации «Наследники Великой Победы» творческая группа «Воспитываем патриотов»;**

*** в городских соревнованиях по лёгкой атлетике, посвященных Дню работников дошкольных образовательных учреждений в рамках Года выдающихся земляков – Александрова Татьяна Сергеевна и Давлетова Елена Михайловна;**

*** в районном конкурсе новогодних поделок «Новогоднее волшебство» Молчанова Елена Петровна 1-е место ; организатор МБУК «РЦРК и БО» Цивильского района;**

*** муниципальный этап профессионального конкурса «Воспитатель года Чувашии – 2023» Александрова Татьяна Сергеевна, приказ ОО и СР администрации Цивильского муниципального округа №43 от 21.02.2023 г;**

*** в VIII муниципальной художественной выставке-конкурсе ко Дню Победы в Великой Отечественной войне «Славная повесть Отечества» Меценатова Наталья Вячеславовна и Иванова Галина Гурьевна в номинации «ДПИ» 1-е место, Федотова Татьяна Анатольевна в номинации «ДПИ» 2-е место; организатор отдел образования и социального развития Цивильского муниципального округа Чувашской Республики и МБУ дополнительного образования «Детская школа искусств им. А.М. Михайлова» п. Опытный Цивильского муниципального округа Чувашской Республики; приказ №9 о/д от 12.05.2023;**

VI. Оценка учебно-методического и библиотечно-информационного обеспечения

Учебно-методическое оснащение ДООУ достаточно для реализации образовательных программ. За текущий учебный год пополнен учебно-методический комплект, позволяющий педагогам проводить воспитательно-образовательный процесс на достаточно хорошем уровне. Для повышения качества работы по формированию конструктивных навыков детей методический кабинет оснащен наглядно-дидактическими комплектами для организации образовательной и совместной деятельности с детьми всех возрастов. В каждой возрастной группе имеется банк необходимых учебно-методических пособий, рекомендованных для планирования воспитательно-образовательной работы в соответствии с обязательной частью ООП.

Библиотека является составной частью методической службы ДООУ. Библиотечный фонд располагается в методическом кабинете, кабинетах специалистов, группах детского сада. Библиотечный фонд представлен методической литературой по всем образовательным областям основной общеобразовательной программы, детской художественной литературой, периодическими изданиями, а также другими информационными ресурсами на различных электронных носителях. В ДООУ имеется необходимая методическая и художественная литература, позволяющая реализовать Программу в полном объеме. Однако с введением ФГОС дошкольного образования требуется обновление и пополнение методической литературы именно в этом направлении.

ДООУ оснащено современными техническими средствами, позволяющими говорить о созданных условиях для использования современных информационно – коммуникационных технологий в образовательном процессе. Действует официальный сайт ДООУ, разработанный в соответствии со ст. 29 «Информационная открытость образовательной организации Закона Российской Федерации «Об образовании в Российской Федерации, где родители могут в открытом доступе просматривать информацию о ДООУ. Детский сад оснащен 3 компьютерами, 8 ноутбуками, мультимедийной установкой, музыкальным центром, магнитофонами, аудио материалами для работы с детьми и педагогами, с информацией о деятельности учреждения можно ознакомиться на сайте <http://www.ds3-zivil.edu21.cap.ru>. В ДООУ имеется доступ к сети Интернет по оптоволоконному каналу связи. К сети подключены все компьютеры ДООУ.

VII. Оценка материально-технической базы

В дошкольном учреждении создана материально-техническая база для жизнеобеспечения и развития детей, ведется систематическая работа по созданию предметно-развивающей среды.

Здание детского сада 1980 года постройки - светлое, имеется центральное отопление, вода, канализация, сантехническое оборудование в удовлетворительном состоянии.

В детском саду имеются 6 групповых помещений. Групповые помещения имеют отдельные спальни, санузлы, приёмные комнаты, буфетные. Кабинет дополнительного образования используется для организации работы кратковременного пребывания «Кроха».

Для обеспечения физической активности детей в помещениях ДООУ музыкальный зал совмещается со спортивным залом, имеется необходимое стандартное физкультурное оборудование. Имеется достаточное количество различных атрибутов для проведения корригирующих упражнений для коррекции осанки, плоскостопия: мячи, рукавички, мячи-

прыгуны, массажные коврики и дорожки. В каждой группе оборудованы спортивные уголки. Для организации работы на свежем воздухе есть спортивная площадка, полоса активного движения.

Для организации прогулок имеются прогулочные участки (6 шт.), которые оснащены верандами (6 шт.), малыми архитектурными формами (песочницы, домики, машинки).

В ДОУ функционируют и другие специальные помещения: кабинет учителя-логопеда, кабинет психолога, кабинет дополнительного образования. Все помещения оборудованы в соответствии с их функциональным назначением и соблюдением санитарно – гигиенических требований.

Материально-техническое обеспечение воспитательно - образовательного процесса по освоению основной общеобразовательной программы дошкольного образования ориентировано на использование адекватных возрасту форм работы с детьми, организацию разнообразной детской деятельности, эффективную и безопасную организацию совместной деятельности педагогов и детей и самостоятельной деятельности детей.

Несмотря на значительные усилия администрации ДОУ, педагогического коллектива, родителей/законных представителей/, направленные на создание комфортной, безопасной образовательной среды, совершенствование материально-технической базы, материально - техническая база ДОУ не в полной мере отвечает современным требованиям и требует постоянного развития.

VIII. Оценка функционирования внутренней системы оценки качества образования

Мониторинг качества образовательной деятельности в 2023 году показал удовлетворительную работу педагогического коллектива по всем показателям.

Результаты мониторинга детского развития ДОУ за 2023 год

Оценка уровня развития	На начало года, детей	На начало года, %	На конец года, детей	На конец года, %
Низкий уровень развития	18 детей	21,7%	4 ребенка	4,8%
Уровень развития ниже среднего	46детей	55,4%	24 детей	28,6%
Средний уровень развития	19 детей	22,9%	45детей	53,5%
Уровень развития выше среднего	-	-	11 детей	13,1%

66,6 % детей успешно освоили образовательную программу дошкольного образования в своей возрастной группе. Воспитанники подготовительной группы показали высокие показатели готовности к школьному обучению. В течение года воспитанники ДОУ успешно участвовали в конкурсах и мероприятиях различного уровня.

Охрана здоровья детей относится к числу приоритетных задач ДОУ. Для сохранения физического и психического здоровья большое внимание уделяется режиму работы, рациональному распределению образовательной нагрузки в течении недели, соблюдению

санитарно-гигиенических норм. Образовательная нагрузка не превышает предельно допустимой нормы.

Рациональная организация двигательного режима соблюдается в чередовании разных видов активности детей:

Ежегодно дошкольники проходят углубленный медицинский осмотр, систематически проводится комплексная диагностика уровня физического развития и состояния здоровья дошкольников.

Полностью обеспечена безопасность жизнедеятельности детей. Созданы условия для творческой и безопасной деятельности взрослых. Отсутствуют случаи травматизма детей и сотрудников. Состояние здоровья и физического развития воспитанников удовлетворительные.

Показатели здоровья детей.

Показатель	Всего	II группа раннего возраста	Младшая группа	Средняя группа	Старшая - группа	Подготовительная группа	Группа коррекции речи ОНР
Пропущено всего по болезни	582 дней	125	116	126	127	122	92
Пропущено по болезни одним ребёнком	6,0	7,4	7,3	9	6,7	5,8	9,2
Индекс здоровья	32%	23 %	25%	21 %	42 %	33,3 %	50 %
Группы здоровья	97	17	16	14	19	21	10
I	20%	4	4	3	2	7	-
II	63%	10	10	10	15	12	6
III	14%	3	2	1	2	2	4
IV	-	-	-	-	-	-	-
V	-	-	-	-	-	-	-

Ежегодно в ДООУ проводится анкетирование родителей, в 2023 году получены следующие результаты:

Анализ проведенного опроса выявил, что содержание обучения и воспитания детей удовлетворяют 83.5% родителей, присмотр и уход за детьми 82%. В числе лидирующих характеристик являются взаимоотношения сотрудников с детьми 87.3% родителей отметили высокий уровень, взаимоотношения сотрудников с родителями 93.4%.

Немаловажной характеристикой для родителей является внимательное отношение к здоровью ребенка, 82.6% родителей полностью удовлетворены, считают, что работа по оздоровлению детей осуществляется на высоком уровне, 17.4 % -дали оценку «скорее удовлетворены».

	образовательной организации	1/8
1.15	Наличие в образовательной организации следующих педагогических работников:	
1.15.1	Музыкального руководителя	да
1.15.2	Инструктора по физической культуре	да
1.15.3	Учителя-логопеда	да
1.15.4	Логопеда	нет
1.15.5	Учителя-дефектолога	да
1.15.6	Педагога-психолога	да
2.	Инфраструктура	
2.1	Общая площадь помещений, в которых осуществляется образовательная деятельность, в расчете на одного воспитанника	1103,5 (2-2,5 кв. м. на 1 реб.)
2.2	Площадь помещений для организации дополнительных видов деятельности воспитанников	110,9 кв. м
2.3	Наличие физкультурного зала	нет
2.4	Наличие музыкального зала	да
2.5	Наличие прогулочных площадок, обеспечивающих физическую активность и разнообразную игровую деятельность воспитанников на прогулке	да

Анализ показателей указывает на то, что ДОУ имеет достаточную инфраструктуру, которая соответствует требованиям СанПиН 2.4.3648-20 «Санитарно-эпидемиологические требования к организациям воспитания и обучения, отдыха и оздоровления детей и молодежи» и позволяет реализовывать образовательные программы в полном объеме в соответствии с ФГОС ДО.

Детский сад укомплектован достаточным количеством педагогических и иных работников, которые имеют высокую квалификацию и регулярно проходят повышение квалификации, что обеспечивает результативность образовательной деятельности.