

0

Муниципальное автономное учреждение дополнительного образования
"Аликовская детская школа искусств"
Аликовского района Чувашской Республики

ПРИНЯТО

На заседании педагогического совета
Протокол от 30.08.2018 № 1

УТВЕРЖДАЮ

Директор МАУ ДО "Аликовская ДШИ"



Е.Г.Иванова

Приказ от 01.09.2018 № 48



**Правила приема обучающихся на обучение по
дополнительным общеразвивающим общеобразовательным
программам в области искусств
Муниципального автономного образовательного
учреждения дополнительного образования детей
"Аликовская детская школа искусств"
Аликовского района Чувашской Республики**

I. Общие положения

1.1. Настоящие Правила приема на обучение по дополнительным общеразвивающим общеобразовательным программам в области искусств (далее - Правила) устанавливают порядок приема на обучение по дополнительным общеразвивающим общеобразовательным программам в области искусств (далее ДООП).

1.2. В соответствии с пунктом 1 части 4 статьи 12, пунктом 1 части 3 статьи 83 Федерального закона от 29.12.2012г. № 273-ФЗ «Об образовании в Российской Федерации», Рекомендациями по организации образовательной и методической деятельности при реализации дополнительных общеразвивающих общеобразовательных программ в области искусств от 21.11.2013 № 191-01-39/06-ГИ, ДООП в области искусства реализуются в Муниципальное автономное учреждение дополнительного образования "Аликовская детская школа искусств" Аликовского района Чувашской Республики (далее - школа) с целью привлечения наибольшего количества детей к художественному образованию, основываются на принципе вариативности для различных возрастных категорий детей и молодежи, обеспечивают развитие творческих способностей подрастающего поколения.

1.3. Прием в школу на обучение по ДООП в области искусств проводится без вступительных экзаменов.

1.4. С целью организации приема детей, поступающих в школу, формируются приемная комиссия. Состав комиссии и порядок работы утверждаются директором школы.

1.5. В первый класс на обучение по ДООП проводится прием детей в возрасте от 6,5 лет до четырнадцати лет (в зависимости от ДООП в области искусств, на которую претендует поступающий и от срока реализации данной программы).

1.6. В отдельных случаях, с учетом индивидуальных способностей или возрастных особенностей поступающего в школу и особенностей вида искусства, на основании решения приемной комиссии допускается отклонение от установленных возрастных требований к поступающему.

1.7. Правом поступления в школу пользуются граждане Российской Федерации и иностранные граждане, проживающие на территории Российской Федерации.

1.8. Прием в школу детей в порядке перевода из других образовательных учреждений, реализующих ДООП в области искусств осуществляется во все классы, при наличии вакантных мест, на основании результатов прослушивания, проводимого с целью выявления уровня подготовки обучающегося и соответствия знаний, умений и навыков классу, в который претендует поступающий по переводу.

2. Сроки и процедура проведения набора поступающих

2.1. Прием в школу на обучение по ДООП осуществляется в период с 15 апреля по 31 мая соответствующего года. Школа самостоятельно устанавливает сроки проведения приема в соответствующем году в рамках данного периода. При наличии свободных мест для приема на обучение по соответствующим ДООП, срок приема детей в школу может быть продлен.

2.2. Не позднее, чем за 14 календарных дней до начала приема документов школа на своем информационном стенде и официальном сайте размещает следующую информацию:

- правила приема в школу;
- перечень ДООП, по которым школа объявляет прием в соответствии с лицензией на осуществление образовательной деятельности;
- условия (график) работы приемной комиссии;

- сроки приема документов для обучения по ДООП в соответствующем году;
- сроки зачисления в школу.

2.3. При приеме в школу директор обеспечивает соблюдение прав граждан в области образования, установленных законодательством Российской Федерации, гласность и открытость работы приемной комиссии, доступность руководства приемной комиссии на всех этапах проведения приема поступающих.

2.4. Поступающие по переводу из других учреждений (учебных заведений) рекомендуются к зачислению при наличии вакантного места в класс, соответствующий уровню показанных знаний, умений и навыков.

2.5. Прием в школу осуществляется в соответствии с муниципальным заданием. Школа самостоятельно формирует контингент обучающихся по отделениям.

2.6. Для обеспечения выполнения установленного муниципального задания в части контрольных цифр контингента обучающихся школа вправе производить прием обучающихся на свободные места в течение всего календарного года, с целью чего в школе создается постоянно действующая приемная комиссия.

2.7. Приемная комиссия обеспечивает функционирование телефонной линии для ответов на обращения, связанные с приемом детей в школу.

3. Организация приема в школу.

3.1. Организация приема и зачисление в школу осуществляется приемной комиссией. Председателем приемной комиссии является директор.

3.2. Работу приемной комиссии и делопроизводство, а также личный прием родителей (законных представителей) поступающих организует ответственный секретарь (делопроизводитель школы).

3.3. Прием в школу в целях обучения по ДООП осуществляется по установленному школой заявлению поступающих или родителей (законных представителей) поступающих. Приложение №1)

3.4. В заявлении о приеме указываются следующие сведения:

- наименование образовательной программы, на которую планируется поступление;
- фамилия, имя, отчество поступающего, дата рождения;
- фамилия, имя, отчество его родителей (законных представителей) поступающего (при приеме на обучение по ДООП несовершеннолетних детей);
- адрес фактического проживания поступающего;
- номера телефонов;
- Родители (законные представители) несовершеннолетних детей, или совершеннолетние поступающие подтверждают подписью факт ознакомления (в том числе через информационные системы общего пользования) с Уставом школы, лицензией на осуществление образовательной деятельности, образовательными программами и другими документами, регламентирующими организацию и осуществление образовательной деятельности.

3.5. При подаче заявления представляются следующие документы:

- копия паспорта или копия свидетельства о рождении поступающего;
- медицинская справка о возможности обучения (для поступающих на обучение по программам на хореографическое отделение)

3.6. При подаче заявления поступающего в порядке перевода представляются следующие документы:

- академическая справка;
- индивидуальный план (при наличии);
- копия паспорта или свидетельства о рождении ребенка;
- копия документа, удостоверяющего личность подающего заявление родителя (законного представителя) ребенка;
- медицинская справка о состоянии здоровья;

3.7. На каждого поступающего на обучение по программам сроком более одного года заводится личное дело, в котором хранятся все сданные документы.

Для обучающихся по одногодичным программам заводится папка, в которой хранятся все заявления и списки классов.

4. Порядок зачисления детей в МАУ ДО "Аликовская ДШИ"

4.1. Зачисление на ДООП проводится на основании заявления родителей (законных представителей) поступающих.

4.2. Зачисление на бюджетное отделение происходит в порядке очередности при подаче полного пакета документов в приемную комиссию при наличии бюджетных мест.

4.3. При наличии мест, оставшихся вакантными после зачисления, школа имеет право провести дополнительный прием.

4.4. В случае, если после проведения дополнительного приема детей остались вакантные места, школа вправе проводить набор в более поздние сроки, а также в течение учебного года при освобождении мест по объективным причинам.

Муниципальное автономное учреждение дополнительного образования
"Аликовская детская школа искусств"
Аликовского района Чувашской Республики

ПРИНЯТО

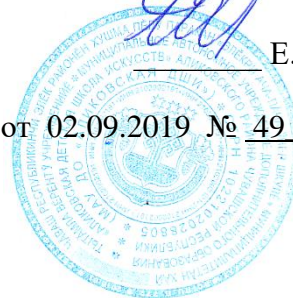
На заседании педагогического совета
Протокол от 30.08.2019 № 1

УТВЕРЖДАЮ

Директор МАУ ДО "Аликовская ДШИ"


Е.Г.Иванова

Приказ от 02.09.2019 № 49



**Правила приема обучающихся на обучение по
дополнительным предпрофессиональным программам в области
искусств
Муниципального автономного учреждения дополнительного
образования
"Аликовская детская школа искусств"
Аликовского района Чувашской Республики**

1. ОБЩИЕ ПОЛОЖЕНИЯ

1.1. Настоящие Правила приема обучающихся на обучение по дополнительным предпрофессиональным программам в области искусств (далее – Правила) устанавливают правила приема и порядок отбора на обучение по дополнительным предпрофессиональным программам в области искусств в Муниципальное автономное учреждение дополнительного образования "Аликовская детская школа искусств" Аликовского района Чувашской Республики (далее – ДШИ) в соответствии с законодательством Российской Федерации.

1.2. Настоящее положение разработано в соответствии с Федеральным законом от 29.12.2012 г. №273-ФЗ "Об образовании в Российской Федерации", Приказом Минкультуры Российской Федерации от 14 августа 2013 года №1145 "Об утверждении порядка приема на обучение по дополнительным предпрофессиональным программам в области искусств", Приказом Министерства культуры Российской Федерации от 10 июля 2013 г "Об утверждении формы свидетельства об освоении дополнительных предпрофессиональных программ в области искусств», Приказом Министерства культуры Российской Федерации от 16 июля 2013 г «Об утверждении перечня дополнительных предпрофессиональных программ в области искусств», Приказом Минкультуры России от 12.12.2014 №2156 "Об утверждении федеральных государственных требований к минимуму содержания, структуре и условиям реализации дополнительной предпрофессиональной программы в области музыкального искусства «Музыкальный фольклор» и сроку обучения по этой программе, Постановлением Главного государственного санитарного врача РФ от 04.07.2014 №41 "Санитарно-эпидемиологические требования к устройству, содержанию и организации режима работы образовательных организаций дополнительного образования детей", методическими рекомендациями Министерства культуры Российской Федерации «О реализации дополнительных предпрофессиональных общеобразовательных программ в области искусств и на основании федеральных государственных требований.

1.3. ДШИ в соответствии с Уставом самостоятельно формирует контингент учащихся на обучение по предпрофессиональным программам на бюджетной основе в пределах квоты муниципального задания на оказание образовательных услуг, устанавливаемых ежегодно учредителем. ДШИ вправе осуществлять прием детей для обучения по дополнительным предпрофессиональным программам в области искусств сверх установленной квоты на платной основе при положительных результатах отбора и с согласия родителей (законных представителей) ребенка.

1.4. Прием на обучение по дополнительным предпрофессиональным программам в области искусств проводится на основании результатов индивидуального отбора, проводимого в целях выявления лиц, имеющих необходимые для освоения соответствующей образовательной программы творческие способности и физические данные (далее - поступающие).

1.5. Для организации проведения отбора формируются комиссия по индивидуальному отбору поступающих и приемная комиссия ДШИ.

1.6. Комиссия по индивидуальному отбору поступающих (далее - комиссия) формируется по каждой дополнительной предпрофессиональной общеобразовательной программе в области искусств (далее - предпрофессиональная программа) отдельно.

1.7. Состав комиссий, порядок формирования и работы утверждаются приказом директора МАОУ ДОД "Аликовская ДШИ" ежегодно не позднее 1 апреля.

2. СРОКИ И ПОРЯДОК ПРОВЕДЕНИЯ ОТБОРА ПОСТУПАЮЩИХ.

2.1. Прием на обучение проводится с 15 апреля по 15 июня соответствующего года. В случае наличия свободных мест ДШИ проводит дополнительный индивидуальный отбор поступающих с 26 августа по 29 августа в соответствии с пунктом 6.2. настоящих Правил.

2.2. Не позднее 1 апреля ДШИ размещает на информационном стенде и на официальном сайте: <http://www.dshi-alikov.edu.cap.ru> следующую информацию:

- порядок приема обучающихся в ДШИ;
- перечень дополнительных предпрофессиональных программ, по которым ДШИ объявляет прием в соответствии с лицензией на осуществление образовательной деятельности;
- информацию о формах проведения отбора поступающих;
- особенности проведения приема поступающих с ограниченными возможностями здоровья;
- количество мест для приема по каждой предпрофессиональной программе за счет бюджетных ассигнований бюджета Аликовского района;
- количество мест для обучения по каждой образовательной программе по договорам об образовании за счет средств физического и (или) юридического лица;
- сведения о работе комиссии по приему и апелляционной комиссии;
- правила подачи и рассмотрения апелляций по результатам приема в ДШИ; образец договора об оказании образовательных услуг за счет средств физического и (или) юридического лица.

2.3. Индивидуальный отбор (далее – отбор) поступающих в соответствии с пунктом 1.3 настоящих Правил проводится ДШИ с учетом федеральных государственных требований к минимуму содержания, структуре и условиям реализации дополнительных предпрофессиональных общеобразовательных программ в области искусств и срокам обучения по этим программам (далее – ФГТ) в установленной форме:

прослушивание с собеседованием при отборе поступающих на обучение по предпрофессиональным программам в области музыкального искусства.

До проведения официального отбора в установленные сроки в рамках периода, оговоренного в пункте 2.1. настоящих Правил ДШИ проводит предварительные консультации, прослушивания, просмотры и показы.

2.4. В ДШИ с учетом ФГТ устанавливаются:

- требования, предъявляемые к уровню творческих способностей и физическим данным поступающих по каждой форме проведения индивидуального отбора (Приложение 1);
- система оценок, применяемая при проведении отбора (Приложение 2);
- условия и особенности проведения приема для поступающих с ограниченными возможностями здоровья.

2.5. При проведении индивидуального отбора присутствие посторонних лиц не допускается. Ведомости с результатами индивидуального отбора (Приложение 3) передаются комиссиями по отбору в приемную комиссию ДШИ.

2.6. Решение о результатах приема в ДШИ принимается приемной комиссией на закрытом заседании простым большинством голосов членов комиссии, участвующих в заседании, при обязательном присутствии председателя комиссии или его заместителя. При равном числе голосов председательствующий на заседании комиссии обладает правом решающего голоса.

2.7. На каждом заседании комиссии ведется протокол, в котором отражается мнение всех членов комиссии (Приложение 4).

Копия протокола заседания приемной комиссии хранится в личном деле обучающегося, поступившего в ДШИ на основании результатов отбора поступающих, в течение всего срока хранения личного дела.

2.8. Результаты по каждой форме проведения отбора объявляются не позднее трех рабочих дней после проведения приема. Объявление результатов осуществляется путем размещения пофамильного списка-рейтинга с указанием оценок, полученных каждым поступающим, на информационном стенде, а также на официальном сайте ДШИ.

2.9. Приемная комиссия передает сведения об указанных результатах директору МАОУ ДОД "Аликовская ДШИ" не позднее следующего рабочего дня после принятия решения о результатах отбора.

3. ПРОЦЕДУРА ПРОВЕДЕНИЯ ОТБОРА

3.1. В соответствии с частью 2 статьи 5, частью 2 статьи 75 Федерального закона от 29 декабря 2012 г. № 273-ФЗ «Об образовании в Российской Федерации» правом обучения в ДШИ пользуются граждане Российской Федерации в возрасте от 6 лет 6 месяцев до 18 лет. Граждане иностранных государств, проживающие на территории Российской Федерации, принимаются в ДШИ на общих основаниях. Прием в школу осуществляется на конкурсной основе в соответствии с годовым планом приема.

3.2. В соответствии с частью 3 статьи 83 Федерального закона от 29 декабря 2012 г. № 273-ФЗ «Об образовании в Российской Федерации» и ФГТ ДШИ осуществляет прием детей в возрасте: от 6 лет 6 месяцев до 9 лет на обучение по предпрофессиональным программам сроком 8 (9 лет); от 10 лет до 12 лет на обучение по предпрофессиональным программам сроком 5 (6 лет).

В отдельных случаях, с учетом индивидуальных особенностей (имеющиеся у ребенка знания, умений и навыков, приобретенных им за пределами ДШИ, а также наличие выдающихся творческих и интеллектуальных способностей, физических данных) на основании решения Педагогического Совета, в порядке исключения, допускается отступление от установленных возрастных требований.

3.3. Прием на обучение проводится в соответствии с ежегодным графиком приема, утвержденным приказом директора ДШИ в пределах сроков оговоренных пунктом 2.1. настоящих Правил.

3.4. Прием на обучение осуществляется по заявлению родителей (законных представителей) поступающих. Бланк заявления, установленного образца (Приложение 6) включает предоставление следующих сведений:

- наименование образовательной программы в области искусств, на которую планируется поступление ребенка;
- фамилия, имя и отчество, дата рождения, гражданство ребенка;
- адрес фактического проживания ребенка;
- сведения об образовательном учреждении, в котором обучается ребенок;
- сведения о родителях (законных представителей) ребенка;
- согласие на ознакомление, получение, обработку, хранение указанных в заявлении персональных данных;
- отметка об ознакомлении (в том числе через информационные системы общего пользования) с Уставом, Лицензией на осуществление образовательной деятельности, образовательными программами, правилами и обязанностями обучающихся, другими локальными актами, регламентирующими образовательную деятельность ДШИ.

3.5. ДШИ в обязательном порядке устно или через информационные системы общего пользования знакомит родителей (законных представителей) с Уставом, лицензией на право ведения образовательной деятельности, правилами приема на обучение и другими локальными актами, регламентирующими индивидуальный отбор прием на обучение и организацию образовательного процесса в ДШИ.

3.6. К пакету документов, предоставляемым родителями (законными представителями) при подаче заявления относится копия свидетельства о рождении ребенка и медицинская справка при поступлении на хореографическое отделение

3.7. На каждого поступившего заводится личное дело, в котором хранится пакет документов, копия протокола заседания приемной комиссии

3.8. Председатель приемной комиссии детей организует деятельность комиссии, обеспечивает единство требований, предъявляемых к поступающим при проведении отбора детей. Секретарь приемной комиссии осуществляет контроль за соблюдением регламента

приема обучающихся, ведет протоколы заседаний приемной комиссии, представляет в апелляционную комиссию необходимые материалы.

3.11. Протоколы заседаний приемной комиссии хранятся в архиве ДШИ до окончания обучения в образовательном учреждении всех лиц, поступивших на основании индивидуального отбора в соответствующем году. Выписки из протоколов хранятся в личном деле каждого обучающегося, поступившего в ДШИ, в течение всего срока хранения личного дела.

4. ПОДАЧА И РАССМОТРЕНИЕ АПЕЛЛЯЦИИ.

4.1. Родители (законные представители) поступающих вправе подать апелляцию в письменном виде по процедуре и (или) результатам проведения отбора в апелляционную комиссию не позднее следующего рабочего дня после объявления результатов отбора поступающих.

4.2. Состав апелляционной комиссии ДШИ утверждается приказом директора МАОУ ДОД "Аликовская ДШИ" ежегодно не позднее 1 апреля текущего года. Апелляционная комиссия формируется в количестве не менее трех человек из числа работников образовательной организации, не входящих в состав комиссий по отбору поступающих и приемной комиссии ДШИ в соответствующем году.

4.3. Апелляция рассматривается не позднее одного рабочего дня со дня ее подачи на заседании апелляционной комиссии, на которое приглашаются родители (законные представители) поступающих, не согласные с решением комиссии по отбору поступающих.

Для рассмотрения апелляции секретарь приемной комиссии в течение трех рабочих дней направляет в апелляционную комиссию протокол соответствующего заседания комиссии по приему, творческие работы поступающих (при их наличии).

4.4. Апелляционная комиссия принимает решение о целесообразности или нецелесообразности повторного проведения отбора поступающих на обучение, родители (законные представители) которых подали апелляцию. Решение принимается большинством голосов членов апелляционной комиссии, участвующих в заседании, при обязательном присутствии председателя комиссии. При равном числе голосов председатель апелляционной комиссии обладает правом решающего голоса. Решение апелляционной комиссии подписывается председателем данной комиссии и доводится до сведения подавших апелляцию родителей (законных представителей) поступающих под роспись в течение одного рабочего дня, следующего за днем принятия решения (Приложение 5).

На каждом заседании апелляционной комиссии ведется протокол.

5. ПОВТОРНОЕ ПРОВЕДЕНИЕ ОТБОРА ПОСТУПАЮЩИХ. ДОПОЛНИТЕЛЬНЫЙ ПРИЕМ.

5.1. Повторное проведение индивидуального отбора поступающих проводится в присутствии одного из членов апелляционной комиссии в течение трех рабочих дней со дня принятия апелляционной комиссией решения о целесообразности такого отбора.

5.2. Поступающим, не проходившим индивидуальный отбор по уважительной причине (болезнь или иные обстоятельства, подтвержденные документально), предоставляется возможность пройти отбор в иное время, но не позднее 15 июня с учетом требований пункта 2.1. настоящих Правил.

6. ПОРЯДОК ЗАЧИСЛЕНИЯ НА ОБУЧЕНИЕ. ДОПОЛНИТЕЛЬНЫЙ ПРИЕМ ДЕТЕЙ.

6.1. Зачисление в ДШИ в целях обучения по предпрофессиональным образовательным программам в области искусств проводится не позднее 19 июня каждого года приказом директора МАОУ ДОД "Аликовская ДШИ" на основании протоколов заседаний приемной комиссии.

6.2. Дополнительный индивидуальный отбор поступающих осуществляется в случае наличия свободных мест с 26 августа по 29 августа текущего года, в том же порядке, что и

отбор поступающих, проводившийся в первоначальные сроки. Зачисление на вакантные места проводится по результатам дополнительного отбора и должно заканчиваться до начала учебного года – не позднее 31 августа.

6.3. Возможен прием детей на обучение по предпрофессиональным программам в течение текущего учебного года в случаях перевода детей из других учреждений дополнительного образования, реализующих образовательные программы соответствующего уровня. Прием осуществляется на основании заявления родителей (законных представителей), предоставленных документов, подтверждающих факт обучения ребенка в другом учреждении, и одной из форм проведения отбора в целях определения соответствия творческих способностей и физических данных ребенка году обучения по предпрофессиональной общеобразовательной программе в области искусств, указанной в заявлении.

6.4. Прием во 2-е и последующие классы осуществляется на вакантные места и при наличии знаний и навыков поступающих, соответствующих образовательному уровню, определенного года обучения. В случае, если количество заявлений превышает количество вакантных мест, проводятся вступительные испытания. Сроки проведения вступительных испытаний устанавливаются образовательным учреждением самостоятельно.

Требования, предъявляемые к уровню творческих способностей и физическим данным поступающих при проведении индивидуального отбора

1. Формы, применяемые при индивидуальном отборе поступающих на обучение по дополнительным предпрофессиональным программам в области музыкального искусства

1.1. Индивидуальный отбор на обучение по дополнительным предпрофессиональным программам в области музыкального искусства осуществляется в форме прослушивания с собеседованием.

1.2. Собеседование включает 3-4 вопроса:

- 1) Представься, пожалуйста; как тебя зовут; сколько тебе лет и т.п?
- 2) Чем ты любишь заниматься в свободное время?
- 3) Тебе нравится музыка, игра на музыкальных инструментах?
- 4) Кем ты мечтаешь стать в будущем?

Собеседование позволяет снять напряжение и нервозность, которую испытывает человек в новых непривычных условиях.

1.3. Прослушивание при отборе:

1.3.1. При прослушивании диагностируются следующие параметры, определяющие уровень творческих способностей поступающих:

- чувство звуковысотности;
- интонационный слух;
- чувство ритма;
- гармонический слух;
- объем музыкальной памяти;
- эмоциональная отзывчивость;
- психо-физические данные.

1.3.2. Процедура прослушивания

1) Чувство звуковысотности определяется через отнесение позвучавшего музыкального фрагмента к высокому, среднему или низкому регистру и исполнение фрагмента заранее подготовленной песни:

Примерный репертуарный список песен для исполнения:

- Русская народная песня «Во поле береза стояла»;
- Латышская народная песня «Солнышко вставало»;
- Французская народная песня «Слышишь песню у ворот»;
- Русская народная песня «Как у наших у ворот»;
- Русская народная песня «Со выюном я хожу»;
- Г. Гладков «Чунга-чанга»;
- Е. Крылатов «Колыбельная медведицы»;
- В. Шаинский «Антошка»;

- В. Шаинский «Пусть бегут»,
- В. Шаинский «Когда мои друзья со мной»
- М. Красев «Маленькой елочке»;
- А. Островский «Спят усталые игрушки»;
- Р. Рустамова «Солнышко лучистое»
- А. Филиппенко «По малину в сад пойдем»

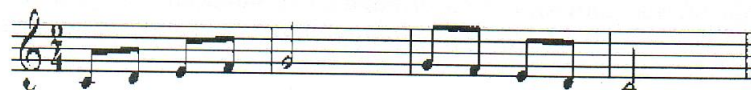
2) При проверке интонационного слуха поступающему предлагается сначала спеть на нейтральный слог, либо с предложенной подтекстовкой, музыкальный фрагмент протяженностью 1-2 такта, предварительно исполненную преподавателем, а затем, прослушав музыкальный звук, найти его на клавиатуре фортепиано из нескольких предложенных.

Примеры музыкальных фрагментов

№1



№2



№3



№4



№5



№6



№7



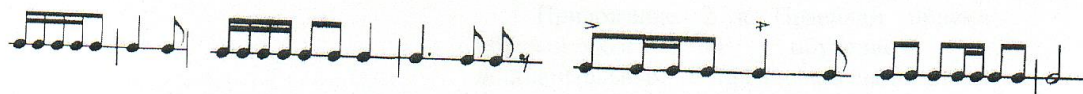
3) Чувство ритма оценивается по умению повторить вслед за преподавателем ритмический рисунок. Номера № 1-4 – примеры для детей 6-7 лет, № 5-8 – для детей 8-9 лет; №9-12 – для поступающих 10-12 лет; №13-15 – для поступающих 13-15 лет.

Примеры ритмических заданий

№ 1 – 4



№ 5 – 8



№ 9 – 12



№ 13 – 15



- 4) Развитость гармонического слуха определяется по умению поступающе определить количество звуков исполненных преподавателем одновременно:
- один – два звука при исполнении интервала;
 - три – четыре звука при исполнении в аккорде.
- 5) При определении объема музыкальной памяти предлагается повторить по памяти фрагмент песенки «Едет, едет паровоз» или «Качели».
- 6) уровень эмоциональной отзывчивости оценивается по качеству выразительного прочтения фрагмента стихотворения или басни.

Система оценок, применяемая при проведении индивидуального отбора на обучение по дополнительным предпрофессиональным программам

1. Общие положения

1. В МАОУ ДОД "Аликовская ДШИ" при проведении индивидуального отбора устанавливается трехуровневая система оценок:

Высокий уровень;

Средний уровень;

Низкий уровень.

2. Комиссия по отбору оценивает творческие способности и физические данные по каждому критерию приемных требований по 5-ти бальной шкале. Общее количество баллов индивидуального отбора определяется суммированием полученных по каждой позиции баллов. Результаты индивидуального отбора заносятся в ведомость, которая передается в приемную комиссию.

3. На заседании приемной комиссии общее количество баллов индивидуального отбора переводится в трехуровневую систему оценок, которая заносится в протокол приемной комиссии вместе с результатом голосования.

2. Критерии отбора поступающих на обучение по дополнительным предпрофессиональным программам в области музыкального искусства

Критерии оценки прослушивания

№	Основные параметры муз. способностей	Максимальный балл
1	Чувство звуковысотности	5
2	Интонационный слух	5
3	Чувство ритма	5
4	Гармонический слух	5
5	Объем музыкальной памяти	5
6	Эмоциональная отзывчивость	5
	ИТОГО	

На основании полученных результатов определяется уровень и рейтинг поступающих:

Высокий – 25 – 30 баллов

Средний – 13 – 24 балла;

Низкий – 6 – 12 баллов.

ПРОТОКОЛ № _____
ЗАСЕДАНИЯ АПЕЛЛЯЦИОННОЙ КОМИССИИ
от « _____ » _____ 20 _____ г.

Апелляционная комиссия в составе:

Председатель комиссии: _____

Секретарь комиссии: _____

Члены комиссии: _____

рассмотрев представленные заявление родителей (законных представителей) поступающего, «Ведомости индивидуального отбора», Протокол заседания приемной комиссии приняла следующее решение:

Повторное проведение индивидуального отбора _____,
(фамилия, имя)

поступающего на обучение по дополнительной предпрофессиональной программе в области _____ искусства является

_____ (целесообразным/ нецелесообразным)

Председатель апелляционной комиссии _____ / _____ /

Секретарь апелляционной комиссии _____ / _____ /

С решением апелляционной комиссии _____
(ознакомлен / не ознакомлен)

Дата _____ Подпись с расшифровкой _____

Приложение 6 к Правилам приема обучающихся на обучение по дополнительным предпрофессиональным программам в области искусства

Директору МАУ ДО "Аликовская ДШИ"

Родителя _____

ЗАЯВЛЕНИЕ

Прошу принять на обучение по дополнительной предпрофессиональной общеобразовательной программе в области _____ искусства « _____ » моего ребенка

ФИО ребенка _____

Число, месяц, год рождения _____

Гражданство _____

Адрес фактического проживания _____

Наличие музыкального инструмента _____

Общеобразовательная школа, класс, в которой обучается _____

СВЕДЕНИЯ О РОДИТЕЛЯХ

Мать(законный представитель): Ф.И.О. _____

Гражданство _____

Место работы _____

Занимаемая должность _____

Телефон служебный _____ домашний _____ моб _____

Отец (законный представитель): Ф.И.О. _____

Гражданство _____

Место работы _____

Занимаемая должность _____

Телефон служебный _____ домашний _____ моб _____

С Уставом, Лицензией на право ведения образовательной деятельности, образовательной программой, правами и обязанностями обучающегося и другими локальными актами, регламентирующими образовательную деятельность ДШИ _____

(ознакомлен, не ознакомлен)

дата

подпись / _____
расшифровка

Я, _____, в соответствии с ФЗ от 27.07.2006 №152-ФЗ «О персональных данных» согласна на обработку персональных данных сотрудниками МАУ ДО "Аликовская ДШИ" моих и моего ребенка. Настоящее согласие может быть отозвано мной в письменной форме.