

Муниципальное бюджетное дошкольное образовательное учреждение
«Детский сад № 3 «Родничок» Цивильского района
Чувашской Республики

СОГЛАСОВАНО
Педагогическим советом

МБДОУ Детский сад № 3 «Родничок»
(протокол от 30 марта 2022г. №3)



УТВЕРЖДАЮ
Заведующий МБДОУ Детский сад
№3 «Родничок»
С.Ю.Илларионова

19 апреля 2022 г.

Отчет о результатах самообследования
МБДОУ «Детский сад № 3 «Родничок»
за 2021 год

Принято 19.04.2022
вз. Б-147



А.В. Волков

г.Цивильск 2022

Общие сведения об образовательной организации

Наименование образовательной организации	муниципальное бюджетное дошкольное образовательное учреждения «Детский сад №3 «Родничок» Цивильского района Чувашской Республики
Руководитель	Илларионова Светлана Юрьевна.
Адрес организации	429900 Чувашская Республика г. Цивильск, ул. Гагарина, д.5, юридический и фактический адрес совпадают.
Телефон, факс	(883545)-21 -9 -34
Адрес электронной почты	civ-rodnichek@cbx.ru
Учредитель	муниципальное образование – Цивильский район.
Дата создания	1980 год
Лицензия	серия РО № 024269 регистрационный № 139 от 08 сентября 2016г., срок действия бессрочно.

Муниципальное бюджетное дошкольное образовательное учреждения «Детский сад №3 «Родничок» Цивильского района Чувашской Республики является правопреемником муниципального дошкольного образовательного учреждения «Детский сад №3 «Родничок» Цивильского района Чувашской Республики» на основании Постановления администрации Цивильского района №173 от 25.05.2016г.

Наличие документов о создании ДОУ:

- Устав образовательного учреждения, принят общим собранием трудового коллектива, зарегистрирован 24.07.2019г. в Межрайонной инспекции ФНС №7 Чувашской Республике.

Документы, на основании которых осуществляет свою деятельность ДОУ:

- Лицензия на право проведения образовательной деятельности - серия РО № 024269 регистрационный № 139 от 08 сентября 2016г., срок действия бессрочно.

ДОУ расположено в жилом районе города, построено по типовому проекту. Проектная наполняемость на 140 мест. Общая площадь здания 1103,5 кв. м, из них площадь помещений, используемых непосредственно для нужд образовательного процесса, 1103,5 кв. м.

Основной целью деятельности ДОУ является организация образовательной деятельности по образовательным программам дошкольного образования, присмотр и уход за детьми.

общедоступного и бесплатного дошкольного образования по основной образовательной программе дошкольного образования.

Режим работы ДОУ

Дошкольное учреждение работает по графику пятидневной рабочей недели с 7.00 часов до 19.00 часов и функционирует в режиме полного дня (12-ти часового пребывания),

группа кратковременного пребывания «Кроха» работает с 10.00 до 12.00 часов. Выходные дни: суббота, воскресенье.

Аналитическая часть

I. Оценка образовательной деятельности

Образовательная деятельность в ДОУ организована в соответствии с Федеральным законом от 29.12.2012 № 273-ФЗ «Об образовании в Российской Федерации», ФГОС дошкольного образования. С 01.01.2021 года Детский сад функционирует в соответствии с требованиями СП 2.4.3648-20 «Санитарно-эпидемиологические требования к организациям воспитания и обучения, отдыха и оздоровления детей и молодежи», а с 01.03.2021 — дополнительно с требованиями СанПиН 1.2.3685-21 «Гигиенические нормативы и требования к обеспечению безопасности и (или) безвредности для человека факторов среды обитания».

Деятельность ДОУ направлена на обеспечение непрерывного, всестороннего и своевременного развития ребенка. Организация образовательной деятельности строится на педагогически обоснованном выборе программ, обеспечивающих получение образования, соответствующего ФГОС:

В ДОУ реализуется основная образовательная программа ДОУ, разработанная на основе Комплексной образовательной программы дошкольного образования «Детство» / Т.И. Бабаева, А.Г. Гогоберидзе, О.В. Солнцева и др. и «Адаптированной примерной основной образовательной программы для дошкольников с тяжелыми нарушениями речи» под редакцией профессора Л.В. Лопатиной.

Организация образовательного процесса в ДОУ осуществляется в соответствии с основными направлениями развития ребенка: социально-коммуникативное, познавательное, речевое, художественно-эстетическое, физическое.

Воспитательная работа

С 01.09.2021 Детский сад реализует рабочую программу воспитания и календарный план воспитательной работы, которые являются частью основной образовательной программы дошкольного образования.

За время реализации программы воспитания родители выражают удовлетворенность воспитательным процессом в Детском саду. Родители высказали пожелания по введению мероприятий в календарный план воспитательной работы Детского сада, например — проводить осенние и зимние спортивные мероприятия на открытом воздухе совместно с родителями. Предложения родителей будут рассмотрены и при наличии возможностей детского сада включены в календарный план воспитательной работы ДОУ на 2022 год.

В ДОУ функционирует 7 групп. Списочный состав воспитанников с января по август

– 174.

Возрастная категория	Направленность групп	Количество групп	Количество детей
От 1 до 2 лет	Присмотр и уход	1	10

От 2 до 3 лет	Общеразвивающая	1	24
От 3 до 4 лет	Общеразвивающая	1	31
От 4 до 5 лет	Общеразвивающая	1	32
От 5 до 6 лет	Общеразвивающая	1	33
От 6 до 7 лет	Общеразвивающая	1	31
От 5 до 7 лет	Компенсирующая	1	13
Всего:		7	174

В ДОУ функционирует 7 групп. Списочный состав воспитанников с сентября по декабрь – 141.

Возрастная категория	Направленность групп	Количество групп	Количество детей
От 1 до 2 лет	Присмотр и уход	1	3
От 2 до 3 лет	Общеразвивающая	1	20
От 3 до 4 лет	Общеразвивающая	1	25
От 4 до 5 лет	Общеразвивающая	1	28
От 5 до 6 лет	Общеразвивающая	1	27
От 6 до 7 лет	Общеразвивающая	1	26
От 5 до 7 лет	Компенсирующая	1	12
Всего:		7	141

Группы компенсирующей направленности формируются из детей с тяжелыми нарушениями речи. Группа кратковременного пребывания «Кроха» присмотра и ухода функционирует без реализации основной образовательной программы дошкольного образования.

Дополнительное образование

В 2017 году ДОУ получена лицензия, дающая право оказывать платные дополнительные услуги. В 2021 году в детском саду не оказывались дополнительные услуги.

II. Оценка системы управления организации

Управление ДОУ осуществляется в соответствии с действующим законодательством и Уставом детского сада.

Управление ДОУ строится на принципах единоначалия и коллегиальности. Коллегиальными органами управления являются: общее собрание работников, педагогический совет, управляющий совет. Единоличным исполнительным органом является руководитель – заведующий.

Органы управления, действующие в ДОУ

Наименование органа	Функции
Заведующий	Контролирует работу и обеспечивает эффективное взаимодействие структурных подразделений организации, утверждает штатное расписание, отчетные документы организации, осуществляет общее руководство ДОУ
Управляющий совет	<p>К полномочиям Управляющего совета Учреждения относятся:</p> <ul style="list-style-type: none"> - участие в определении основных направлений (программы) развития учреждения; - согласование программы развития учреждения; - согласование по представлению руководителя основной образовательной программы; - участие в разработке и согласование локальных нормативных актов Учреждения; - защита и содействие в реализации прав и законных интересов обучающихся, родителей и работников; - содействие в создании оптимальных условий для осуществления образовательной деятельности и форм его организации, в повышении качества образования, в наиболее полном удовлетворении образовательных потребностей населения; - выработка мер по соблюдению здоровых и безопасных условий обучения; реализация мер, направленных на улучшение условий пребывания обучающихся в Учреждении, в том числе и охраны их жизни и здоровья; - принятие мер к привлечению дополнительных финансовых средств из внебюджетных источников, в том числе пожертвования родителей, других организаций; - принятие решения по вопросу охраны учреждения, которые не оговорены и не регламентированы уставом учреждения; - содействие в реализации прав и законных интересов участников воспитательно - образовательного процесса - привлечение общественных организаций, социальных и иных партнеров к деятельности учреждения.
Педагогический совет	<p>К компетенции Педагогического совета относятся:</p> <ul style="list-style-type: none"> - определение направления образовательной деятельности Учреждения; - обсуждение и выбор различных вариантов содержания образования, форм, методов воспитательно-образовательного процесса и способов их реализации, вопроса планирования образовательной деятельности Учреждения; - обсуждение и принятие основной образовательной программы для использования в Учреждении (календарного учебного графика, учебного плана); - рассмотрение и принятие локальных актов Учреждения,

	<p>регламентирующих организацию и осуществление образовательного процесса;</p> <ul style="list-style-type: none"> - принятие решений о ведении платной образовательной деятельности по конкретным образовательным программам; - рассмотрение анализа результатов работы педагогического коллектива за прошедший учебный год; - обсуждение, рассмотрение и принятие годового плана на текущий год; - рассмотрение и принятие программы развития Учреждения; - рассмотрение и принятие плана повышения квалификации педагогических работников и развития инициатив; - организация выявления, обобщения, распространения, внедрения педагогического опыта; - согласование критериев и показателей деятельности работников Учреждения и решения об осуществлении выплат стимулирующего характера; - контроль за выполнением ранее принятых решений Педагогического совета; - организация работы по повышению квалификации педагогических работников и развитию их творческих инициатив; - рассмотрение и выдвижение кандидатуры из педагогических работников для награждения.
<p>Общее собрание работников</p>	<p>К компетенции Общего собрания относятся:</p> <ul style="list-style-type: none"> - принятие коллективного договора, правил внутреннего трудового распорядка; - рассмотрение и принятие локальных нормативных актов Учреждения, в том числе и об оплате труда работников и иных документов Учреждения, рассмотрение и принятие которых в соответствии с законодательством Российской Федерации и Чувашской Республики, а также муниципальными правовыми актами Цивильского района Чувашской Республики, отнесено к его компетенции; - избрание представителей работников в комиссию по урегулированию споров между участниками образовательных отношений; - определение тайным голосованием Совета коллектива, которому поручается формирование представительного органа для переговоров с работодателем при заключении коллективного договора, если ни одна из первичных профсоюзных организаций не объединяет более половины работников Учреждения; - рассмотрение и выдвижение кандидатуры для награждения работников из числа их членов Учреждения Почетными грамотами и другими видами поощрения.

III. Оценка содержания и качества подготовки обучающихся

Уровень развития детей анализируется по итогам педагогической диагностики.

Формы проведения диагностики:

- диагностические занятия (по каждому разделу программы);
- диагностические срезы;

Результаты диагностики образовательного процесса ДОУ по областям

№ п/п	Образовательная область	Уровень развития							
		Низкий уровень развития		Уровень развития ниже среднего		Средний уровень развития		Уровень развития выше среднего	
		Начало года	Конец года	Начало года	Конец года	Начало года	Конец года	Начало года	Конец года
1	Социально-коммуникативная	19 детей 14,7%	3 детей 2,3%	32 реб. 25,1%	21 реб. 15,6%	39 детей 30,7%	38 детей 29,2%	4 детей 3,5%	46 детей 35,4%
2	Познавательная	22 реб. 17,3%	7 детей 5,4%	39 детей 32,8%	19 детей 14,5%	48 детей 37,8%	52 реб. 40%	7 детей 5,5%	45 детей 34,5%
3	Речевая	26 детей 29,5%	9 детей 5,9%	55 детей 43,4%	31 детей 23,9%	11 детей 9,6%	39 детей 30%	1 реб. 0,9%	11 детей 9,5%
4	Художественно-эстетическая	17 детей 13,4%	5 детей 3,5%	56 детей 45%	31 реб. 23,9%	21 реб. 15,5%	70 детей 53,9%	3 детей 23,7%	27 детей 29,8%
5	Физическая	20 детей 15,7%	3 детей 2,3%	68 детей 53,4%	27 детей 29,8%	27 детей 21,3%	52 реб. 40%	-	20 детей 15,4%

**Справка
о проведении теста школьной зрелости Керна-Йирасека.**

По рабочему плану в начале нового учебного года в подготовительных группах Смешарики и Пчелки был проведен ориентировочный тест школьной зрелости Керна-Йирасека, который позволяет определить уровень школьной зрелости, получить картину психического развития ребёнка, а также определить уровень развития тонкой моторики руки и умение подражать образцу.

Всего в обследовании принимали участие 5 воспитанников группы Пчелки и 21 воспитанников группы Смешарики.

Результаты диагностики

На уровне **выше среднего** в группе Непоседы 8 детей, в группе Пчелки – 1 воспитанник.

Средний уровень школьной зрелости в группе Непоседы 16 воспитанников, в группе Пчелки – 3 воспитанника.

Низкий уровень школьной зрелости имеют 6 воспитанников.

1. Результаты теста Керна-Йирасека

2.

группа	Количество обследуемых детей	Уровень готовности к обучению в школе		
		Выше среднего	Средний	Низкий
Смешарики	19	3-16%	12-63%	4-21%
Пчелки	4	нет	2-50%	2-50%
Всего	23	12%	63%	25%

2. Результаты тестирования группы Смешарики

Как видно, в подготовительной группе Непоседы 3 (16%) детей с высоким уровнем школьной зрелости, 12 воспитанников (63%) - со средним уровнем, 4 (21%) воспитанника с низким уровнем.

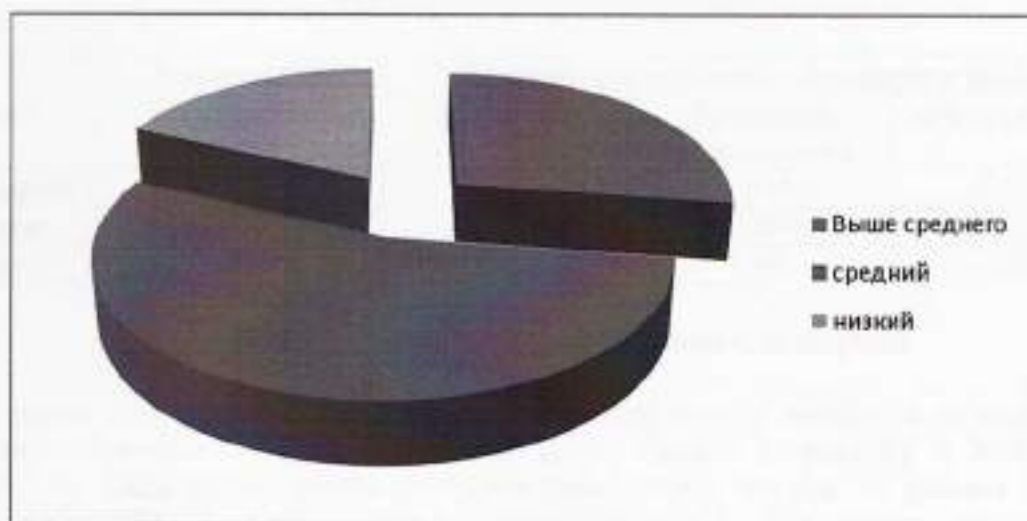
1. Результаты тестирования группы Непоседы



2. Результаты тестирования группы Пчелки

В группе Пчелки 5 детей посещают занятия психолога по подготовке к школе. 2 воспитанника хорошо подготовлены к обучению в школе – средний уровень, 2 воспитанника показали низкий уровень готовности.

3. Результаты тестирования группы Пчелки



Выводы:

1) Обследованы 23 воспитанника. С уровнем выше среднего 3 детей, что составляет 12%. Со средним уровнем готовности 16 детей – 63%. С низким уровнем – 4 воспитанника, 25%. Психологическая готовность к школе у большинства детей достаточно на хорошем уровне.

2) Дети, хорошо справляющиеся с этим тестом, как правило, хорошо учатся в школе, но дети, плохо справляющиеся с тестом, в школе могут хорошо успевать. Поэтому, результат данного тестового испытания можно рассматривать как основание для заключения о школьной зрелости и нельзя интерпретировать как школьную незрелость (например, бывают случаи, когда способные дети схематично рисуют человека, что существенно отражается на полученном ими суммарном балле). Поэтому, необходимо проводить дополнительное обследование согласно ФГОС.

Справка

о проведении психолого-педагогической оценки готовности к школьному обучению.

По рабочему плану в начале и в конце учебного года в подготовительных группах Смешарики и Пчелки был проведен ориентировочный тест готовности к школьному обучению М.Семаго и Н.Семаго, который позволяет определить уровень школьной зрелости, получить картину психического развития ребёнка, а также определить уровень развития тонкой моторики руки и умение подражать образцу.

Всего в обследовании принимали участие 5 воспитанников группы Пчелки и 23 воспитанника группы Смешарики.

Результаты обследования

Уровень «готовность к школьному обучению» в группе Смешарики у 14 детей, в группе Пчелки – 4 воспитанника.

Уровень «Условная готовность к школьному обучению» в группе Смешарики у 6 воспитанников, в группе Пчелки – нет.

Уровень « Неготовность к школьному обучению» » в группе Смешарики у 2 воспитанников, в группе Пчелки – 1 воспитанник.

3. Результаты обследования

группа	Количество обследуемых детей	Уровень готовности к обучению в школе		
		готовность	Условная неготовность	неготовность
Смешарики	23	14 – 54%	6 – 61%	2 – 15%
Пчелки	5	4 – 20%	0 – 60%	1 – 20%
Всего	28	64%	24%	12%

4. Результаты обследования группы Смешарики

В группе Смешарики 23 воспитанника посещали занятия психолога по подготовке к школьному обучению. У 6 воспитанников сумма баллов погранична с УНГ. Нужно отметить, что часть детей занятия посещали нерегулярно, так как по разным причинам отсутствовали в ДОУ. Из них:

- Уровень «готовность к школьному обучению» в группе Смешарики у 14 детей. (6 детей пограничная сумма баллов с УНГ).
- Уровень «Условная готовность к школьному обучению» в группе Смешарики у 6 воспитанников.
- Уровень «Неготовность к школьному обучению» в группе Смешарики у 2 воспитанников.

5. Результаты обследования группы Пчелки

В группе Пчелки 5 детей посещали занятия психолога по подготовке к школьному обучению. 2 воспитанника часто нерегулярно посещали занятия, так как по разным причинам отсутствовали в ДОУ. Из них:

- 4 воспитанника показали результат готовности к школьному обучению;
- 1 воспитанник не готов к регулярному школьному обучению.

Выводы:

Обследованы в обеих группах 28 воспитанников.

- 1) Уровень «готовность к школьному обучению» в группе Смешарики у 14 детей, в группе Пчелки – 4 воспитанника.
- 2) Уровень «Условная готовность к школьному обучению» в группе Смешарики у 6 воспитанников, в группе Пчелки – нет.
- 3) Уровень «Неготовность к школьному обучению» в группе Смешарики у 2 воспитанников, в группе Пчелки – 1 воспитанник.

Психологическая готовность к школе у большинства детей достаточно на хорошем уровне.

2) Дети, хорошо справляющиеся с этим тестом, как правило, хорошо учатся в школе, но дети, плохо справляющиеся с тестом, в школе могут хорошо успевать. Поэтому, результат данного тестового испытания можно рассматривать как основание для заключения о готовности к школьному обучению и нельзя интерпретировать как школьную незрелость (например, бывают случаи, когда способные дети схематично рисуют человека, что существенно отражается на полученном ими суммарном балле). Поэтому, необходимо проводить дополнительное обследование согласно ФГОС.

IV. Оценка организации учебного процесса (воспитательно-образовательного процесса)

В основе образовательного процесса в Детском саду лежит взаимодействие педагогических работников, администрации и родителей. Основными участниками образовательного процесса являются дети, родители, педагоги.

Деятельность ДОУ направлена на обеспечение непрерывного, всестороннего и своевременного развития ребенка. Организация образовательной деятельности строится на педагогически обоснованном выборе программ, обеспечивающих получение образования, соответствующего ФГОС:

В ДОУ реализуется основная образовательная программа ДОУ, разработанная на основе Комплексной образовательной программы дошкольного образования «Детство» / Т.И. Бабаева, А.Г. Гогоберидзе, О.В. Солнцева и др. и «Адаптированной примерной основной образовательной программы для дошкольников с тяжелыми нарушениями речи» под редакцией профессора Л.В. Лопатиной.

Организация образовательного процесса в ДОУ осуществляется в соответствии с основными направлениями развития ребенка: социально-коммуникативное, познавательное, речевое, художественно-эстетическое, физическое.

Занятия в рамках образовательной деятельности ведутся по подгруппам. Продолжительность занятий соответствует СанПиН 1.2.3685-21 и составляет:

- в группах с детьми от 1,5 до 3 лет — до 10 мин;
- в группах с детьми от 3 до 4 лет — до 15 мин;
- в группах с детьми от 4 до 5 лет — до 20 мин;
- в группах с детьми от 5 до 6 лет — до 25 мин;
- в группах с детьми от 6 до 7 лет — до 30 мин.

Между занятиями в рамках образовательной деятельности предусмотрены перерывы продолжительностью не менее 10 минут.

Чтобы выбрать стратегию воспитательной работы, в 2021 году проводился анализ состава семей воспитанников

Характеристика семей по составу

Состав семьи	Количество семей	Процент от общего количества семей воспитанников
Полная	107	84,9 %
Неполная с матерью	17	13,5 %
Неполная с отцом	1	0,8 %
Оформлено опекунов	1	0,8 %

Характеристика семей по количеству детей

Количество детей в семье	Количество семей	Процент от общего количества семей
--------------------------	------------------	------------------------------------

		ВОСПИТАННИКОВ
Один ребенок	20	15,8 %
Два ребенка	74	58,7 %
Три ребенка и более	32	25,4 %

Воспитательная работа строится с учетом индивидуальных особенностей детей, с использованием разнообразных форм и методов, в тесной взаимосвязи воспитателей, специалистов и родителей/законных представителей. Детям из неполных семей уделяется большее внимание в первые месяцы после зачисления в Детский сад.

Чтобы не допустить распространения коронавирусной инфекции, администрация Детского сада в 2021 году продолжила соблюдать ограничительные и профилактические меры в соответствии с СП 3.1/2.4.3598-20:

- ежедневный усиленный фильтр воспитанников и работников — термометрию с помощью бесконтактных термометров и опрос на наличие признаков инфекционных заболеваний. Лица с признаками инфекционных заболеваний изолируются, а Детский сад уведомляет территориальный орган Роспотребнадзора;
- еженедельную генеральную уборку с применением дезинфицирующих средств, разведенных в концентрациях по вирусному режиму;
- ежедневную влажную уборку с обработкой всех контактных поверхностей, игрушек и оборудования дезинфицирующими средствами;
- дезинфекцию посуды, столовых приборов после каждого использования;
- использование бактерицидных установок в групповых комнатах;
- частое проветривание групповых комнат в отсутствие воспитанников;
- проведение всех занятий в помещениях групповой ячейки или на открытом воздухе отдельно от других групп.

V. Оценка кадрового обеспечения

1. Сведения о педагогических работниках

Количественный и качественный состав кадров:

Детский сад укомплектован педагогами на 100%. Согласно штатному расписанию в ДОУ работает 15 педагогов:

- воспитатели - 12;
- педагог-психолог - 1;
- музыкальный руководитель – 1;
- учитель – логопед - 1

Соотношение воспитанников, приходящихся на 1 взрослого:

- воспитанник/педагог – 10/1;
- воспитанники/все сотрудники – 5/1

2. Характеристика педагогических кадров.

По уровню образования:

всего педагогов с высшим образованием – 13 педагогов, со средним специальным образованием – 2 педагогов

По стажу работы:

до 3 лет - 2 педагога, от 3 до 5 лет - 1 педагог, от 5 до 10 лет - 1 педагог, от 10 до 20 лет - 4 педагога, свыше 20 лет - 7 педагогов.

По квалификационным категориям:

С высшей квалификационной категорией – 0 педагог, I квалификационной категорией - 9 педагогов; соответствие должности - 5 педагога; не аттестован - 1 педагог.

3. Система повышения квалификации.

В течение учебного года педагоги ДОО постоянно повышали свой профессиональный уровень через курсы повышения квалификации, участие в работе методического объединения воспитателей района, самообразование, показ практической работы с детьми участие в педагогических советах, семинарах практикумах, творческих группах.

Педагоги прошли повышение квалификации по темам:

1. «Современные технологии работы с детьми дошкольного возраста по ФГОС ДО», – Александрова Т.С., Тимофеева Л.А.
2. «Взаимодействие с родителями воспитанников в ДОО» - Казакова И.М., Афанасьева Н.Д.
3. «Технология обучения и воспитания детей дошкольного возраста с ОВЗ по ФГОС»- Меценатова Н.В., Иванова Г.Г., Корижина С.Н.
4. Рабочая программа воспитания ДОО. Особенности проектирования и реализация.- Иванова Г.Г., Кузьмина Р.А., Данилова И.В., Илларионова С.Ю.

В 2021 году педагоги Детского сада приняли участие:

* в республиканском педагогическом конкурсе методических материалов по духовно-нравственному и гражданско-патриотическому воспитанию детей и молодежи – Иван Галина Гурьевна, Тимофеева Людмила Алексеевна лауреаты в номинации «Духовно-нравственный подвиг строителей Сурского и Казанского оборонительных рубежей» организатор БУ ЧР дополнительного профессионального образования «ЧРИО» Министерства образования и молодежной политики Чувашской Республики; приказ №04 от 02.02.2021;

* в республиканском конкурсе методических разработок «Инновационные направления работы с детьми с ограниченными возможностями здоровья в системе дошкольного и начального начального общего образования» - Иванова Галина Гурьевна, Федотова Татьяна Анатольевна организатор ГАУ Чувашской Республики «Центр внешкольной работы «Эткер» Министерства образования и молодежной политики ЧР; приказ №6-ОД от 19.01.2021 г.

* в республиканском педагогическом конкурсе методических работ «Отчизна – гордость моя» Иванова Ольга Владимировна, Меценатова Наталья Вячеславовна, организатор БУ дополнительного профессионального образования «ЧРИО» Министерства образования и молодежной политики Чувашской Республики; приказ №21 от 19.04.2021;

* Иванова Галина Гурьевна, денежное поощрение главы Цивильского района; приказ ОО и администрации Цивильского района от 02.10.2021 года;

* в республиканском конкурсе методических разработок, посвященных 80-летию строительства Сурского и Казанского оборонительных рубежей Иванова О.В., Афанасьева Н.Д. – 2-е место в номинации «Разработка внеурочного занятия»;

Иванова Г.Г., Федотова Т.А. в номинации «Разработка занятия (НОД)», приказ №348 от 18.11.2021 г.

* муниципальный этап профессионального конкурса «Воспитатель года Чувашии – 2021» Давлетова Е.М. 3-е место, приказ ОО и СР администрации Цивильского района №43 от 21.02.2021 г.

* в районном конкурсе декоративно-прикладного искусства «Пасхальное чудо» - Михайлова Алина Петровна 1-е место в номинации «Пасхальный сувенир», Афанасьева Надежда Дмитриевна – 2-е место в номинации «Пасхальный сувенир», Иванова Галина Гурьевна в номинации «Пасхальный сувенир», Александрова Татьяна Сергеевна в номинации «Пасхальная композиция»; организатор МБУК «РЦРК и БО» Цивильского района, приказ №15 от 21.04.2021 г.;

VI. Оценка учебно-методического и библиотечно-информационного обеспечения

Учебно-методическое оснащение ДОУ достаточно для реализации образовательных программ. За текущий учебный год пополнен учебно-методический комплект, позволяющий педагогам проводить воспитательно-образовательный процесс на достаточно хорошем уровне. Для повышения качества работы по формированию конструктивных навыков детей методический кабинет оснащен наглядно-дидактическими комплектами для организации образовательной и совместной деятельности с детьми всех возрастов. В каждой возрастной группе имеется банк необходимых учебно-методических пособий, рекомендованных для планирования воспитательно-образовательной работы в соответствии с обязательной частью ООП.

Библиотека является составной частью методической службы ДОУ. Библиотечный фонд располагается в методическом кабинете, кабинетах специалистов, группах детского сада. Библиотечный фонд представлен методической литературой по всем образовательным областям основной общеобразовательной программы, детской художественной литературой, периодическими изданиями, а также другими информационными ресурсами на различных электронных носителях. В ДОУ имеется необходимая методическая и художественная литература, позволяющая реализовать Программу в полном объеме. Однако с введением ФГОС дошкольного образования требуется обновление и пополнение методической литературы именно в этом направлении.

ДОУ оснащено современными техническими средствами, позволяющими говорить о созданных условиях для использования современных информационно – коммуникационных технологий в образовательном процессе. Действует официальный сайт ДОУ, разработанный в соответствии со ст. 29 «Информационная открытость образовательной организации Закона Российской Федерации «Об образовании в Российской Федерации», где родители могут в открытом доступе просматривать информацию о ДОУ. Детский сад оснащен 3 компьютерами, 8 ноутбуками, мультимедийной установкой, музыкальным центром, магнитофонами, аудио материалами

для работы с детьми и педагогами, с информацией о деятельности учреждения можно ознакомиться на сайте <http://www.ds3-zivil.edu21.cap.ru>. В ДОУ имеется доступ к сети Интернет по оптоволоконному каналу связи. К сети подключены все компьютеры ДОУ.

VII. Оценка материально-технической базы

В дошкольном учреждении создана материально-техническая база для жизнеобеспечения и развития детей, ведется систематическая работа по созданию предметно-развивающей среды.

Здание детского сада 1980 года постройки - светлое, имеется центральное отопление, вода, канализация, сантехническое оборудование в удовлетворительном состоянии.

В детском саду имеются 6 групповых помещений. Групповые помещения имеют отдельные спальни, санузлы, приёмные комнаты, буфетные. Кабинет дополнительного образования используется для организации работы кратковременного пребывания «Кроха».

Для обеспечения физической активности детей в помещениях ДОУ музыкальный зал совмещается со спортивным залом, имеется необходимое стандартное физкультурное оборудование. Имеется достаточное количество различных атрибутов для проведения корригирующих упражнений для коррекции осанки, плоскостопия: мячи, рукавички, мячи-прыгуны, массажные коврики и дорожки. В каждой группе оборудованы спортивные уголки. Для организации работы на свежем воздухе есть спортивная площадка, полоса активного движения.

Для организации прогулок имеются прогулочные участки (6 шт.), которые оснащены верандами (6 шт.), малыми архитектурными формами (песочницы, домики, машинки).

В ДОУ функционируют и другие специальные помещения: кабинет учителя-логопеда, кабинет психолога, кабинет дополнительного образования. Все помещения оборудованы в соответствии с их функциональным назначением и соблюдением санитарно – гигиенических требований.

Материально-техническое обеспечение воспитательно - образовательного процесса по освоению основной общеобразовательной программы дошкольного образования ориентировано на использование адекватных возрасту форм работы с детьми, организацию разнообразной детской деятельности, эффективную и безопасную организацию совместной деятельности педагогов и детей и самостоятельной деятельности детей.

Несмотря на значительные усилия администрации ДОУ, педагогического коллектива, родителей/законных представителей/, направленные на создание комфортной, безопасной образовательной среды, совершенствование материально-технической базы, материально - техническая база ДОУ не в полной мере отвечает современным требованиям и требует постоянного развития.

VIII. Оценка функционирования внутренней системы оценки качества образования

Мониторинг качества образовательной деятельности в 2021 году показал удовлетворительную работу педагогического коллектива по всем показателям.

Результаты мониторинга детского развития ДОУ за 2020-2021 учебный год

Оценка уровня развития	На начало года, детей	На начало года, %	На конец года, детей	На конец года, %
Низкий уровень развития	13 детей	8,0%	3ребенка	2,2%
Уровень развития ниже среднего	87 детей	53,4%	20 детей	14,4%
Средний уровень развития	41 детей	25,2%	75детей	54,0%
Уровень развития выше среднего	22 детей	13,4%	41 детей	29,4%

83,4 % детей успешно освоили образовательную программу дошкольного образования в своей возрастной группе. Воспитанники подготовительной группы показали высокие показатели готовности к школьному обучению. В течение года воспитанники ДООУ успешно участвовали в конкурсах и мероприятиях различного уровня.

Охрана здоровья детей относится к числу приоритетных задач ДООУ. Для сохранения физического и психического здоровья большое внимание уделяется режиму работы, рациональному распределению образовательной нагрузки в течении недели, соблюдению санитарно-гигиенических норм. Образовательная нагрузка не превышает предельно допустимой нормы.

Рациональная организация двигательного режима соблюдается в чередовании разных видов активности детей:

Ежегодно дошкольники проходят углубленный медицинский осмотр, систематически проводится комплексная диагностика уровня физического развития и состояния здоровья дошкольников.

Полностью обеспечена безопасность жизнедеятельности детей. Созданы условия для творческой и безопасной деятельности взрослых. Отсутствуют случаи травматизма детей и сотрудников. Состояние здоровья и физического развития воспитанников удовлетворительные.

Показатели здоровья детей.

Показатель	Всего	II группа раннего возраста	Младшая группа	Средняя группа	Старшая - группа	Подготовительная группа	Группа коррекции речи ОНР
Пропущено всего по болезни	550 дней	73	133	146	118	32	48
Пропущено по болезни одним ребёнком	5,34	7,3	7,8	6,64	5,1	1,68	4,0
Индекс здоровья	64,7%	63,6 %	52,9%	84,2 %	41,7 %	84,2 %	66,7 %
Группы	103	10	17	22	23	19	12

здоровья							
I	19%	1	3	6	6	3	-
II	79%	9	13	13	16	16	12
III	4%	-	1	2	1	-	-
IV	-	-	-	-	-	-	-
V	1%	-	-	-	-	-	1

1 ребенок – инвалид. Показатель «пропуски по болезни» уменьшился на 0,6%.

Ежегодно в ДООУ проводится анкетирование родителей, в 2021 году получены следующие результаты:

Анализ проведенного опроса выявил, что содержание обучения и воспитания детей удовлетворяют 83,5% родителей, присмотр и уход за детьми 82%. В числе лидирующих характеристик являются взаимоотношения сотрудников с детьми 87,3% родителей отметили высокий уровень, взаимоотношения сотрудников с родителями 93,4%.

Немаловажной характеристикой для родителей является внимательное отношение к здоровью ребенка, 82,6% родителей полностью удовлетворены, считают, что работа по оздоровлению детей осуществляется на высоком уровне, 17,4 % -дали оценку «скорее удовлетворены».

Достаточно актуальным для родителей является вопрос качества питания детей. Анализ полученных ответов показал, что численность полностью удовлетворенных организацией питания родителей составляет 76,5%, частично удовлетворенных –24%, не удовлетворены- 0%. 86% родителей (законных представителей) в целом оценили работу детского сада на «хорошо». Все предложенные пожелания рассмотрены сотрудниками ДООУ для дальнейшего координирования своей работы.

Результаты анализа показателей деятельности ДООУ

Данные приведены по состоянию на 28.12.2021г.

№ п/п	Показатели	Единица измерения
1.	Образовательная деятельность	
1.1	Общая численность воспитанников, осваивающих образовательную программу дошкольного образования, в том числе:	141 человек
1.1.1	В режиме полного дня (8 - 12 часов)	138 человек
1.1.2	В режиме кратковременного пребывания (3 - 5 часов)	3 человек
1.1.3	В семейной дошкольной группе	0 человек
1.1.4	В форме семейного образования с психолого-педагогическим сопровождением на базе дошкольной образовательной организации	0 человек
1.2	Общая численность воспитанников в возрасте до 3 лет	23 человека
1.3	Общая численность воспитанников в возрасте от 3 до 8 лет	118 человек
1.4	Численность/удельный вес численности воспитанников в общей численности воспитанников, получающих услуги присмотра и ухода:	3 человек/ 2,12%

1.4.1	В режиме полного дня (8 - 12 часов)	138 человек 97,8%
1.4.2	В режиме продленного дня (12 - 14 часов)	0 человек / 0%
1.4.3	В режиме круглосуточного пребывания	0 человек 0%
1.5	Численность/удельный вес численности воспитанников с ограниченными возможностями здоровья в общей численности воспитанников, получающих услуги:	12 человек 8,5 %
1.5.1	По коррекции недостатков в физическом и (или) психическом развитии	0 человек/ 0 %
1.5.2	По освоению образовательной программы дошкольного образования	0 человек/ 0 %
1.5.3	По присмотру и уходу	0 человек/ %
1.6	Средний показатель пропущенных дней при посещении дошкольной образовательной организации по болезни на одного воспитанника	5,3 дня
1.7	Общая численность педагогических работников, в том числе:	15 человек
1.7.1	Численность/удельный вес численности педагогических работников, имеющих высшее образование	13 человек 86,6 %
1.7.2	Численность/удельный вес численности педагогических работников, имеющих высшее образование педагогической направленности (профиля)	13 человек 86,7 %
1.7.3	Численность/удельный вес численности педагогических работников, имеющих среднее профессиональное образование	2 человек/ 13,3%
1.7.4	Численность/удельный вес численности педагогических работников, имеющих среднее профессиональное образование педагогической направленности (профиля)	2 человек/ 13,3%
1.8	Численность/удельный вес численности педагогических работников, которым по результатам аттестации присвоена квалификационная категория, в общей численности педагогических работников, в том числе:	10 человек 66,6%
1.8.1	Высшая	0 человек 0%
1.8.2	Первая	9 человек/ 60,0%
1.9	Численность/удельный вес численности педагогических работников в общей численности педагогических работников, педагогический стаж работы которых составляет:	человек/ %
1.9.1	До 5 лет	3 человека 20%
1.9.2	Свыше 30 лет	7 человек/ 46,6 %

1.10	Численность/удельный вес численности педагогических работников в общей численности педагогических работников в возрасте до 30 лет	0 человек/ 0 %
1.11	Численность/удельный вес численности педагогических работников в общей численности педагогических работников в возрасте от 55 лет	3 человек/ 20,0%
1.12	Численность/удельный вес численности педагогических и административно-хозяйственных работников, прошедших за последние 5 лет повышение квалификации/профессиональную переподготовку по профилю педагогической деятельности или иной осуществляемой в образовательной организации деятельности, в общей численности педагогических и административно-хозяйственных работников	0 человек/ 0%
1.13	Численность/удельный вес численности педагогических и административно-хозяйственных работников, прошедших повышение квалификации по применению в образовательном процессе федеральных государственных образовательных стандартов в общей численности педагогических и административно-хозяйственных работников	2 человек/ 6,2%
1.14	Соотношение "педагогический работник/воспитанник" в дошкольной образовательной организации	человек/ч 1/10
1.15	Наличие в образовательной организации следующих педагогических работников:	
1.15.1	Музыкального руководителя	да
1.15.2	Инструктора по физической культуре	да
1.15.3	Учителя-логопеда	да
1.15.4	Логопеда	нет
1.15.5	Учителя-дефектолога	нет
1.15.6	Педагога-психолога	да
2.	Инфраструктура	
2.1	Общая площадь помещений, в которых осуществляется образовательная деятельность, в расчете на одного воспитанника	1103,5 (2-2,5 кв. м. и 1 реб.)
2.2	Площадь помещений для организации дополнительных видов деятельности воспитанников	110,9 кв. м.
2.3	Наличие физкультурного зала	нет
2.4	Наличие музыкального зала	да
2.5	Наличие прогулочных площадок, обеспечивающих физическую активность и разнообразную игровую деятельность воспитанников на	да

прогулке

Анализ показателей указывает на то, что ДОУ имеет достаточную инфраструктуру, которая соответствует требованиям СанПиН 2.4.3648-20 «Санитарно-эпидемиологические требования к организациям воспитания и обучения, отдыха и оздоровления детей и молодежи» и позволяет реализовывать образовательные программы в полном объеме в соответствии с ФГОС ДО.

Детский сад укомплектован достаточным количеством педагогических и иных работников, которые имеют высокую квалификацию и регулярно проходят повышение квалификации, что обеспечивает результативность образовательной деятельности.

всего прошито, пронумеровано и скреплено печатью

20 (*двадцать*) листов

цифрами *двадцать* прописью

Должность *директор*

Подпись *М.И.Иванов*

« *19* » *августа* 20*24* г.

