

Муниципальное бюджетное дошкольное образовательное учреждение  
детский сад «Алёнушка» города Мариинский Посад Чувашской Республики

**УТВЕРЖДЕНО:**

Заведующий  
МБДОУ д/с «Алёнушка»  
г. Мариинский Посад

\_\_\_\_\_ Корнева Е.Е.

*Отчёт  
о результатах самообследования  
муниципального бюджетного дошкольного  
образовательного учреждения  
детский сад «Алёнушка»  
города Мариинский Посад Чувашской Республики  
за 2021 год*



Направлен  
в отдел образования  
и молодежной политики  
администрации Мариинско-  
Посадского района  
Чувашской Республики

## Аналитическая часть

### 1. Общая характеристика ДОУ

<i>Полное наименование Учреждения</i>	Муниципальное бюджетное дошкольное образовательное учреждение детский сад «Алёнушка» города Мариинский Посад Чувашской Республики
<i>Заведующий</i>	Корнева Елена Евгеньевна
<i>Сокращенное наименование Учреждения</i>	МБДОУ д/с «Алёнушка» г. Мариинский Посад
<i>Адрес Учреждения</i>	429572, Чувашская Республика, г. Мариинский Посад, ул. Курчатова д. 20.
<i>Адрес официального сайта Учреждения</i>	<a href="https://dsalen-marpos.edu21.cap.ru/">https://dsalen-marpos.edu21.cap.ru/</a>
<i>Адрес электронной почты Учреждения</i>	<a href="mailto:marpos-alenushka@rchuv.ru">marpos-alenushka@rchuv.ru</a>
<i>Телефон, факс</i>	Тел.: 8(83542) 2-20-10, Факс: 8(83542) 2-20-10
<i>Лицензия на право ведения образовательной деятельности</i>	Серия РО № 032669 от 15.11.2011 Регистрационный № 410
<i>Год ввода в эксплуатацию</i>	функционирует с 1991 года.
<i>Учредитель</i>	Учредителем и собственником имущества МБДОУ д/с «Алёнушка» является муниципальное образование - Мариинско-Посадский район Чувашской Республики. Полномочия учредителя и собственника имущества Учреждения от имени Мариинско-Посадского района Чувашской Республики осуществляет Администрация Мариинско-Посадского района Чувашской Республики. Функции и полномочия учредителя по вопросам назначения на должность и освобождения от должности руководителей муниципальных учреждений осуществляет отдел образования и молодежной политики администрации Мариинско-Посадского района.

МБДОУ д/с «Алёнушка» находится в отдельно стоящем типовом двухэтажном здании, расположенном в микрорайоне Коновалова города Мариинский Посад.

Общая площадь здания и помещений МБДОУ детский сад «Аленушка» г. Мариинский Посад составляет **669.3кв. м.**

Здание МБДОУ д/с «Алёнушка» по проекту рассчитано на 6 групп (140 мест).

**Комплектование групп:** действующих 6 групп, из них- 2 группы - раннего возраста (от 1,6 г. до 3 лет), 4 – дошкольные группы (от 3 лет до 7)

Комплектование осуществляется согласно возрастному принципу:

первая группа раннего возраста 1,5 - 2 года

вторая группа раннего возраста 2 - 3 года

младшая группа 3-4 года

средняя группа 4-5 лет

старшая группа 5-6 лет

подготовительная к школе группа 6-7 лет

Прием и отчисление воспитанников производится в соответствии с порядком приема на обучение по программам дошкольного образования в МБДОУ д/с «Аленушка» г. Мариинский Посад.

Ячейки групп раннего возраста расположены на 1-м этаже здания. Групповые ячейки образуют блок-секции с повторяющимися по площадям и назначению помещениями: раздевальная, групповая комната, спальня, санитарный узел, буфетная комнаты.

Зона игровой территории включает:

огражденные низкорослыми зелеными насаждениями индивидуальные групповые площадки на 6 групп со спортивно-игровыми конструкциями, теневыми навесами, песочницами, малыми формами для организации сюжетно-ролевых игр.

Спортивная площадка со стойками для игры в волейбол и баскетбол, прыжковой ямой, бревном, воротами для футбола.

Цель деятельности МБДОУ д/с «Алёнушка» – осуществление образовательной деятельности по реализации образовательных программ дошкольного образования.

Предметом деятельности детского сада является формирование общей культуры, развитие физических, интеллектуальных, нравственных, эстетических и личностных качеств, формирование предпосылок учебной деятельности, сохранение и укрепление здоровья воспитанников.

## ***II. Система управления организации***

Управление МБДОУ д/с «Аленушка» осуществляется в соответствии с действующим законодательством и уставом Детского сада.

Управление МБДОУ д/с «Аленушка» строится на принципах единоначалия и коллегиальности.

Коллегиальными органами управления являются: педагогический совет, общее собрание работников.

Единоличным исполнительным органом является руководитель – заведующий.

Органы управления, действующие в МБДОУ д/с «Аленушка»

<b>Наименование органа</b>	<b>Функции</b>
Заведующий	<ul style="list-style-type: none"><li>✓ осуществляет оперативное руководство деятельностью МБДОУ д/с «Аленушка»;</li><li>✓ в пределах, установленных настоящим Уставом, распоряжается имуществом МБДОУ д/с «Аленушка», заключает договоры, выдает доверенности;</li><li>✓ несет ответственность за жизнь и здоровье обучающихся и работников во время образовательного процесса, соблюдение норм охраны труда и техники безопасности.</li><li>✓ выполняет иные функции и обязанности, определяемые законодательством и трудовым договором.</li></ul>

Педагогический совет	<p>Осуществляет текущее руководство образовательной деятельностью МБДОУ д/с «Аленушка», в том числе рассматривает вопросы:</p> <ul style="list-style-type: none"> <li>- определение направления образовательной деятельности МБДОУ д/с «Аленушка»;</li> <li>- обсуждение и выбор различных вариантов содержания образования, форм, методов воспитательно-образовательного процесса и способов их реализации, вопроса планирования образовательной деятельности МБДОУ д/с «Аленушка»;</li> <li>- рассмотрение образовательных(ой) программ(ы) для использования в МБДОУ д/с «Аленушка»;</li> <li>- рассмотрение и принятие локальных актов МБДОУ д/с «Аленушка», регламентирующих организацию и осуществление образовательного процесса;</li> <li>- организация выявления, обобщения, распространения, внедрения педагогического опыта;</li> <li>- согласование критериев и показателей деятельности работников МБДОУ д/с «Аленушка» и решения об осуществлении выплат стимулирующего характера;</li> <li>- обсуждение годового календарного учебного графика;</li> <li>- организация работы по повышению квалификации педагогических работников и развитию их творческих инициатив;</li> <li>- рассмотрение и выдвижение кандидатуры из педагогических работников для награждения.</li> </ul>
Общее собрание работников	<p>Реализует право работников участвовать в управлении образовательной организацией. К компетенции Общего собрания работников относится:</p> <ul style="list-style-type: none"> <li>- принятие коллективного договора, правил внутреннего трудового распорядка;</li> <li>- создание рабочей группы по разработке изменений устава, в том числе изменений в виде новой редакции устава;</li> <li>- рассмотрение и принятие локальных актов МБДОУ д/с «Аленушка», принятие которых в соответствии с законодательством Российской Федерации отнесено к его компетенции;</li> <li>- избрание представителей работников в комиссию по трудовым спорам МБДОУ д/с «Аленушка»;</li> <li>- определение тайным голосованием первичной профсоюзной организации, которой поручается формирование представительного органа для переговоров с работодателем при заключении коллективного договора, если ни одна из первичных профсоюзных организаций не объединяет более половины работников МБДОУ д/с «Аленушка»;</li> <li>- утверждение коллективных требований к работодателю;</li> <li>- избрание делегатов на конференцию по выборам Управляющего Совета Учреждения или другого органа самоуправления;</li> <li>- рассмотрение и выдвижение кандидатуры для награждения работников из числа членов коллектива МБДОУ д/с «Аленушка».</li> </ul>
Управляющий совет	<p>К компетенции Управляющего совета относится:</p>
	<ul style="list-style-type: none"> <li>- определение основных направлений развития Учреждения;</li> <li>- защита и содействие в реализации прав и законных интересов воспитанников, родителей (законных представителей) и работников Учреждения и согласование нормативных правовых актов;</li> <li>- согласование критериев, показателей деятельности работников Учреждения и решение об осуществлении выплат стимулирующего характера;</li> </ul>

- |  |  |
|--|--|
|  | - содействие реализации деятельности Учреждения, направленной на развитие социального партнерства между участниками образовательного процесса и представителями местного сообщества. |
|--|--|

Структура и система управления соответствуют специфике деятельности МБДОУ д/с «Аленушка»

### **III. Оценка образовательной деятельности**

Образовательная деятельность в МБДОУ д/с «Алёнушка» организована в соответствии с Федеральным законом от 29.12.2012 № 273-ФЗ «Об образовании в Российской Федерации», ФГОС дошкольного образования, СанПиН 2.4.1.3049-13 «Санитарно-эпидемиологические требования к устройству, содержанию и организации режима работы дошкольных образовательных организаций», с января 2021 года: СанПиН 2.3/2.4.3590-20 «Санитарно-эпидемиологические требования к организации общественного питания населения», СП 2.4.3648-20 «Санитарно-эпидемиологические требования к организациям воспитания и обучения, отдыха и оздоровления детей и молодежи».

Образовательная деятельность ведется на основании утвержденной основной образовательной программы дошкольного образования, которая составлена в соответствии с ФГОС дошкольного образования, с учетом примерной образовательной программы дошкольного образования, санитарноэпидемиологическими правилами и нормативами, с учетом недельной нагрузки.

Воспитательная работа строится на основе рабочей программы воспитания (РПВ) с учетом индивидуальных особенностей детей, с использованием разнообразных форм и методов, в тесной взаимосвязи воспитателей, специалистов и родителей.

Ведутся дополнительные бесплатные образовательные услуги для детей дошкольного возраста кружки: художественной направленности «Музыкальная капель» и физкультурно-спортивной направленности «Профилактика нарушения осанки и плоскостопия у детей среднего и старшего дошкольного возраста». При организации дополнительного образования учитываются интересы дошкольников и запросы родителей.

#### **Состав воспитанников и социальные особенности их семей**

Детский сад в 2021 учебном году посещали 120 воспитанников, из них сформировано 6 групп общеразвивающей направленности:

- 1 группа раннего возраста (от 1,5 до 2 лет) - 15 детей;
- 2 группа раннего возраста (от 2 до 3 лет) - 16 детей;
- Младшая группа (от 3 до 4 лет) - 23 ребенка;
- Средняя группа (от 4 до 5 лет) - 21 ребенка;
- Старшая группа (от 5 до 6 лет) - 24 детей;
- Подготовительная к школе группа (от 6 до 7 лет) - 21 детей.

Характеристика семей по составу:

- Образовательный уровень родителей: высшее – 29%, среднее – 11%, среднее специальное – 60%;
  - Типы семей: полная семья – 78,4 %, неполная семья – 21,6 %;
  - Социальный статус семей: предприниматели - 8,1%, служащие – 12,2%, рабочие – 67,3%, домохозяйки – 12,2%.
- 1 семья имеет в опеке двух детей дошкольного возраста.

#### **Контингент детей**

Девочек -65  
Мальчиков – 55  
Под опекой – 2

#### ***IV. Оценка функционирования внутренней системы оценки качества образования***

Мониторинг качества образовательной деятельности в 2021 году показал хорошую работу педагогического коллектива по всем показателям.

Состояние здоровья и физического развития воспитанников удовлетворительные.

В мае 2021 года педагоги МБДОУ д/с «Аленушка» проводили обследование воспитанников подготовительной к школе группе на предмет оценки сформированности предпосылок и учебной деятельности в количестве 22 человек.

#### **Уровень готовности детей подготовительной группы «Солнышко» в 2020-2021 учебном году к обучению в школе**

**Физическое развитие.** Уровень усвоения материала:

На начало года – 78%

Конец года – 92 %

**Познавательное развитие.** Уровень усвоения материала:

На начало года – 80%

Конец года – 84%

**Речевое развитие.** Уровень усвоения материала:

На начало года – 74 %

Конец года – 84%

**Социально-коммуникативное развитие.** Уровень усвоения материала:

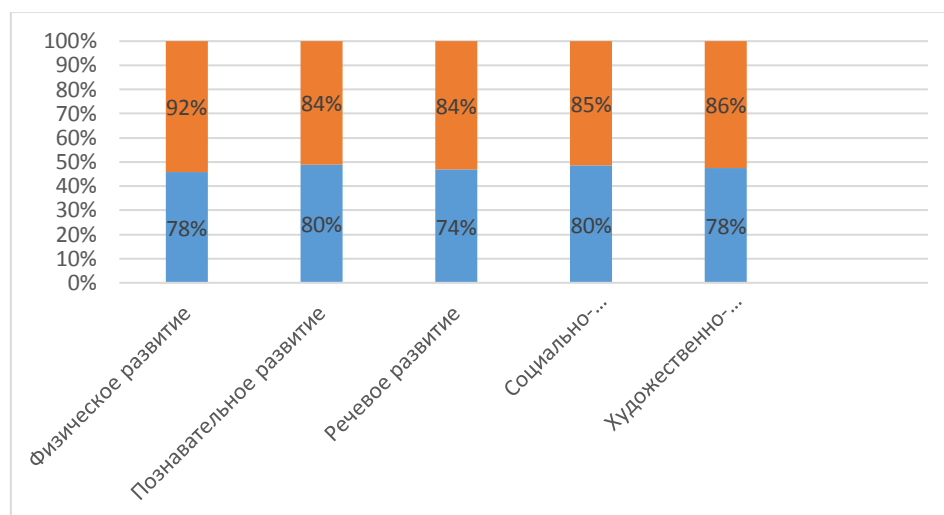
На начало года – 80%

Конец года – 85%

**Художественно-эстетическое развитие.** Уровень усвоения материала:

На начало года – 78%

Конец года – 86%



#### **Условия приема в ДОУ**

Прием в ДОУ осуществляется в соответствии с Порядком приема детей в ДОУ Мариинско-Посадского района, Уставом ДОУ и нормативно-правовыми актами, регулирующими деятельность дошкольного учреждения.

Так, согласно полученным данным посещаемость детей за период с 20.11.2020 года по 31.05.2021 года (учебный год) составила – 88 %. По результатам анализа отмечено, что причиной пропущенных детодней является низкая занятость родителей, отсутствие стабильных доходов и возможности оплачивать содержание ребенка в ДОУ.

В течение года воспитанники МБДОУ д/с «Алёнушка» успешно участвовали в конкурсах и мероприятиях различного уровня.

## Достижения воспитанников

№	Конкурс	Место
<b>Уровень ДОУ</b>		
<b>1.</b>	Лыжня России	<b>1,2</b>
<b>2.</b>	Военно-спортивная игра «Зарничка»	<b>1,2</b>
<b>3.</b>	Осенняя мастерская	<b>1,2,3</b>
<b>Муниципальный</b>		
<b>4</b>	Районный этап Всероссийского конкурса детско-юношеского творчества по пожарной безопасности «Неопалимая купина» - Косова Ульяна, (руководитель Баранникова Т.В.)	<b>3</b>
<b>5</b>	Муниципальный конкурс «Сказка на фартуке»- Волостригова Ксения, (руководители Щербакова И.Н., Христолюбова М.Ю.)	<b>1</b>
<b>6</b>	Районный онлайн-флешмоб «Вышивайте сердца!» ко Дню матери и Дню чувашской вышивки – Шолина Алена, Шепилова Вероника, Свинтитских София, Липенская Полина, Яштаков Никита, Лебедева Лиана, Ксенофонтова Катя, Веселов Максим, Иванов Коля (руководители Щербакова И.Н., Христолюбова М.Ю., Баранникова Т.В., Осипова Т.А., Игнатъева Е.А., Николаева Е.Н., Маркова Л.В.)	<b>Участие Благодарность</b>
<b>Республиканский /Региональный</b>		
<b>7</b>	Межрегиональный фестиваль –конкурс творчества обучающихся и педагогов «Хавхалану» («Вдохновение»), посвященного памяти академика РАО Г.Н. Волкова – Камбулова Валерия (руководитель Николаева Е.Н.)	<b>Диплом III степени Сертификат участника</b>
<b>8</b>	Республиканский конкурс «Мой чувашский сувенир» - Илларионова Саша, Брызгалова Арина (руководитель Баранникова Т.В.); Барабанова Афина, Волостригова Ксения, Полутина Мила, Родюшков Лев (руководители Щербакова И.Н., Христолюбова М.Ю.)	<b>Участие Благодарность</b>
<b>Всероссийский/ Международный</b>		
<b>9</b>	Всероссийский конкурс исследований и детского творчества «Лица Чувашии» - Волостригова Ксения, Свинтитских София (руководители Щербакова И.Н., Христолюбова М.Ю. )	<b>Победитель</b>
<b>10</b>	Всероссийский героико-патриотический фестиваль детского и юношеского творчества «Звезда спасения» - Брызгалова Арина, Косова Ульяна, Данилов Лев, Егоров Коля (руководитель Баранникова Т.В.)	<b>Сертификат участника</b>
<b>11</b>	Всероссийский конкурс исследований и детского творчества «Трудовой и боевой подвиг чувашского народа» – Илларионова Саша, Назарова Лера (руководитель Баранникова Т.В.)	<b>Призёр</b>
<b>12</b>	Всероссийский конкурс рисунков по ПДД «Мой папа и я за безопасные дороги» - Веселов Андрей (руководители Щербакова И.Н., Христолюбова М.Ю. )	<b>1</b>
<b>13</b>	Всероссийский конкурс рисунков по ПДД «Мой папа и я за безопасные дороги» - Андреева Арина (руководитель Осипова Т.А.)	<b>3</b>

### V. Оценка кадрового обеспечения

Прием педагогических работников на работу в МБДОУ д/с «Алёнушка» осуществлялся на основании Федерального закона «Об образовании в Российской Федерации», требований Единого квалификационного справочника должностей руководителей, специалистов и служащих, раздел «Квалификационные характеристики должностей работников образования», утвержденного приказом Министерства здравоохранения и социального развития РФ от 28 августа 2010г. №761н, с изменениями, внесенными приказом Министерства здравоохранения и социального развития РФ от 31 мая 2011г. № 448н. и Устава.

Всего: 13

Старший воспитатель -1

Воспитатели - 10

Музыкальный руководитель - 1

Инструктор по физической культуре - 1

Учитель-логопед– вакансия

Педагог-психолог- вакансия

Из всего педагогического состава с высшим образованием - 4 педагог, со средним специальным – 9.

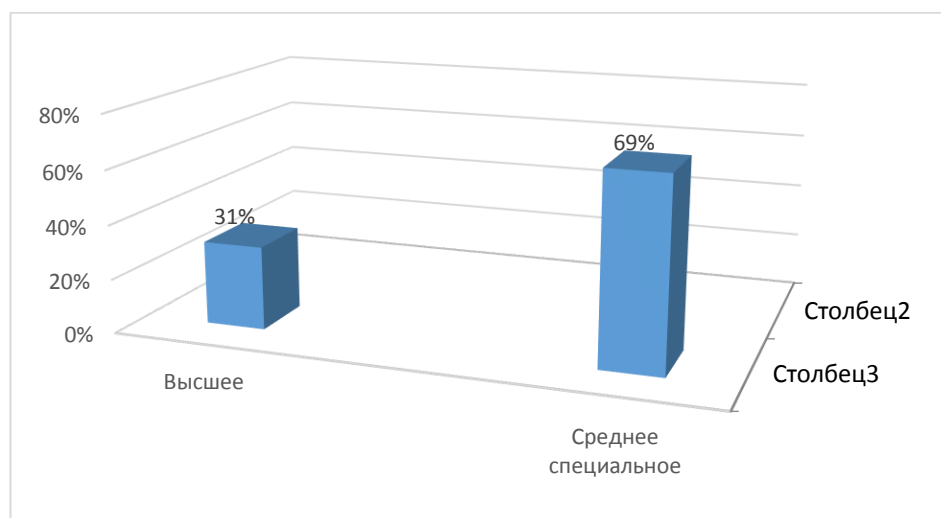
С высшей категорией – 1 педагог, с 1 квалификационной категорией – 11 педагогов.

Анализ образовательного уровня педагогов.

№ п/п	Должность	Всего работников	Образование	
			Высшее	Среднее специальное
1.	Старший воспитатель	1	1	-
2.	Музыкальный руководитель	1	-	1
3.	Учитель-логопед	-	-	-
4.	Инструктор по физической культуре	1	-	1
5.	Воспитатели	10	3	7
ИТОГО		13	4	9

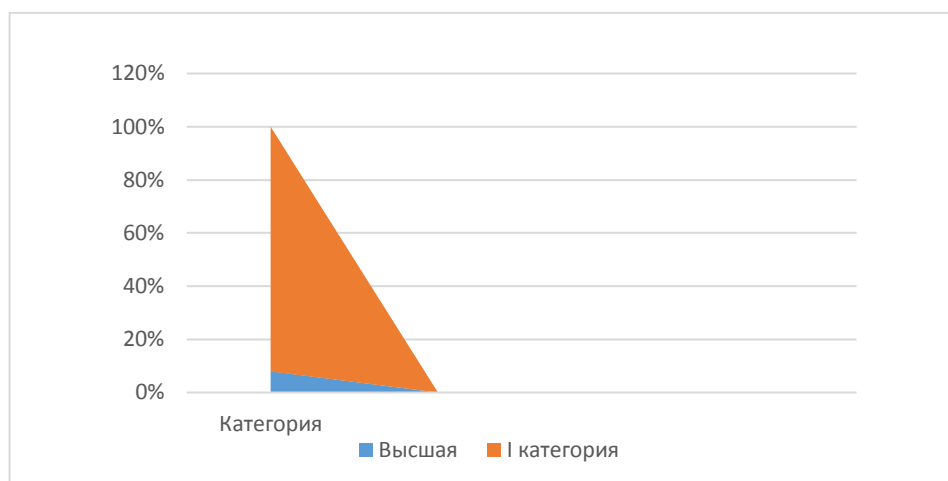
Анализ образовательного уровня педагогов показал, что из 13 педагогов – 4 имеют высшее педагогическое образование 31 %, среднее специальное образование имеют 9 педагогов, что составляет 69%.

### По образованию:





**По квалификационной категории:**



<b>Достижения педагогов ДОУ</b>			
1.	<i>Муниципальный этап профессионального конкурса «Воспитатель года -2021»</i>	<i>Воспитатель: Маркова Л.В.</i>	<i>2 место</i>
2.	<i>Районный конкурс РМО «Сказка на фартуке»</i>	<i>Воспитатели: Щербакова И.Н., Христолюбова М.Ю., Осипова Т.А., Попова Е.Ю.</i>	<i>1 место 2 место</i>
3.	<i>Республиканский конкурс «Я – женщина»</i>	<i>Музыкальный руководитель: Мизгирева Е.А., Инструктор по физической культуре: Сергеева О.В.</i>	<i>Участие</i>
4.	<i>VI Республиканский фестиваль педагогических идей среди работников образовательных организаций Чувашской Республики «МПТТ – Мы Педагоги Творческие, Талантливые»</i>	<i>Маркова Л.В., Николаева Е.Н., Сергеева О.В.</i>	<i>Участие</i>
5.	<i>Всероссийский конкурс исследований и детского творчества «Лица Чувашии»</i>	<i>Щербакова И.Н., Христолюбова М.Ю.</i>	<i>Благодарность за подготовку победителя</i>

**VI. Оценка учебно-методического и библиотечно-информационного обеспечения в МБДОУ д/с «Алёнушка».**

Учебно-методическое и библиотечно-информационное обеспечение МБДОУ д/с «Аленушка» соответствует требованиям федерального государственного образовательного стандарта дошкольного образования, образовательной программе дошкольного образования учреждения и основным направлениям развития детей.

Для осуществления образовательной деятельности с детьми в методическом кабинете Учреждения сосредоточено все информационно-методическое и учебное обеспечение, в работе используются различные средства обучения и воспитания, в том числе технические, визуальные и аудиовизуальные. Визуальные и аудиовизуальные средства обучения и воспитания, представленные в Учреждении, включают: иллюстрации, наглядные и демонстрационные пособия, схемы, предметы и объекты природной и искусственной среды, раздаточный материал, материалы и оборудования для исследовательской и познавательной деятельности, художественно-эстетического, социально-коммуникативного и физического развития, медиатека кабинета представлена большим количеством мультфильмов, кино и видеофильмами, презентациями по всем направлениям воспитания и образования.

Материальная база ДООУ представлена следующими функциональными кабинетами и информационно – коммуникационным оборудованием:

<b>Наименование</b>	<b>Количество</b>
Кабинет заведующего	<b>1</b>
Кабинет заведующего хозяйством	<b>1</b>
Музыкальный/физкультурный зал	<b>1</b>
Медицинский кабинет	<b>1</b>
Методический кабинет	<b>1</b>
Кабинет учителя-логопеда	<b>1</b>
Компьютеры, в т.ч. используются:	<b>5</b>
- для делопроизводства	<b>4</b>
- для работы с детьми	<b>1</b>
- имеют выход в Интернет	<b>5</b>
- имеют электронную почту	<b>5</b>
- создан свой сайт	<b>1-ДООУ, 4- персональных</b>
ноутбуков	<b>2</b>
Принтер цветной	<b>3</b>
Принтер черно-белый	<b>5</b>
музыкальный центр	<b>1</b>
мультимедийный проектор с экраном	<b>2</b>

Эти ресурсы позволяют в электронной форме управлять образовательным процессом; создавать и редактировать электронные таблицы, тексты и презентации; использовать интерактивные дидактические материалы, образовательные ресурсы; осуществлять взаимодействие образовательного учреждения с органами, осуществляющими управление в сфере образования, другими образовательными учреждениями и организациями, а также родителями воспитанников. Наличие в детском саду квалифицированных кадров, владеющих информационно-коммуникативными технологиями, позволяет эффективно использовать имеющееся информационное обеспечение.

В 2020 году МБДОУ д/с «Алёнушка» пополнил свой библиотечный фонд книгами Чувашского книжного издательства.

### ***VII. Оценка материально-технической базы***

Состояние материально-технической базы ДООУ соответствует педагогическим требованиям, санитарным нормам. Все базисные компоненты развивающей предметной среды детства включают оптимальные условия для полноценного физического, познавательного, эстетического и социального развития детей. Данные компоненты обеспечивают возможность организации разнообразных видов детской деятельности по интересам в сочетании с

возможностью уединения. Управление ДОУ строится на основе документов, содержание которых объективно отражает направление работы учреждения. Здание ДОУ находится в удовлетворительном состоянии, помещения позволяют осуществлять разностороннее развитие детей. Применяемые программы ориентированы на социальный заказ и обеспечивают готовность ребенка к саморазвитию, а также реализуют непрерывность образования.

Требуются финансовые вливания для ремонта туалетных помещений, системы отопления, пищеблока, благоустройства территории, обновления игровой мебели и детских шкафов.

Материальная база детского сада отвечает требованиям развивающей среды в дошкольных учреждениях. Во всех возрастных группах создана развивающая предметно-пространственная среда в соответствии с ФГОС.

Все помещения оснащены современным специальным техническим, учебным и игровым оборудованием, разнообразными наглядными пособиями.

Предметная среда оптимально насыщена, выдержана мера «необходимого и достаточного» для каждого вида деятельности, представляет собой «поисковое поле» для ребенка, стимулирующее процесс его развития и саморазвития, социализации. В ДОУ не только уютно, красиво, удобно и комфортно детям, созданная развивающая среда открывает нашим воспитанникам весь спектр возможностей, направляет усилие детей на эффективное использование отдельных ее элементов. Особенностью предметно-развивающей среды в нашем детском саду является ее многофункциональность: эффективное использование одних и тех же помещений для разных форм дошкольного образования. На территории детского сада расположены: спортивная площадка, теневые завесы, прогулочные участки с игровым оборудованием. Оформлены цветники и клумбы.

Для осуществления образовательной деятельности в ДОУ имеется достаточное количество методических, дидактических и наглядных пособий, которое позволяет обеспечить нормальное функционирование воспитательно-образовательной системы. Постоянно ведется работа над обновлением и пополнением учебно-методического обеспечения исходя из финансовых возможностей ДОУ. Развивающая предметно-пространственная среда обеспечивает реализацию образовательного потенциала пространства МБДОУ детский сад «Аленушка» г. Мариинский Посад для развития детей раннего и дошкольного возраста в соответствии с особенностями каждого возрастного этапа, охраны и укрепления их здоровья, учета особенностей и коррекции недостатков их развития.

Общая площадь здания и помещений МБДОУ детский сад «Аленушка» г. Мариинский Посад составляет **669.3 кв. м.**

Площадь помещений, используемых непосредственно для нужд образовательной организации, составляет **323.6 кв. м.** Из них площадь групповых ячеек составляет **261.1 кв. м.**, площадь дополнительных помещений (музыкальный / спортивный зал и др.) составляет **62.5 кв. м.**

Площадь групповых ячеек для детей в возрасте 3-лет и старше – **176.7 кв. м.**

Структурными компонентами детского сада являются:

- Групповых ячеек – 6;
- Методический кабинет – 1;
- Музыкальный зал; - 1
- Кабинет учителя-логопеда -1;
- Медицинский блок;
- Пищеблок;
- Прачечная;
- Склады

Реализация Образовательной программы дошкольного образования предусматривает самостоятельную деятельность детей, которая возможна при модернизации РППС. В каждой группе имеется развитая предметная среда, способствующая познавательному, социально-коммуникативному, речевому, физическому и художественно-эстетическому развитию детей.

**II. Показатели деятельности дошкольной образовательной организации, подлежащей самообследованию.**

№ п/п	Показатели	Результаты
1.	Образовательная деятельность	
1.1	Общая численность воспитанников, осваивающих образовательную программу дошкольного образования, в том числе:	120
1.1.1	В режиме полного дня (8 - 12 часов)	120
1.1.2	В режиме кратковременного пребывания (3 - 5 часов)	0
1.1.3	В семейной дошкольной группе	0
1.1.4	В форме семейного образования с психолого-педагогическим сопровождением на базе дошкольной образовательной организации	0
1.2	Общая численность воспитанников в возрасте до 3 лет	31
1.3	Общая численность воспитанников в возрасте от 3 до 8 лет	89
1.4	Численность/удельный вес численности воспитанников в общей численности воспитанников, получающих услуги присмотра и ухода:	120/100%
1.4.1	В режиме полного дня (8 - 12 часов)	120/100%
1.4.2	В режиме продленного дня (12 - 14 часов)	0
1.4.3	В режиме круглосуточного пребывания	0
1.5	Численность/удельный вес численности воспитанников с ограниченными возможностями здоровья в общей численности воспитанников, получающих услуги:	0
1.5.1	По коррекции недостатков в физическом и (или) психическом развитии	0
1.5.2	По освоению образовательной программы дошкольного образования	0
1.5.3	По присмотру и уходу	0
1.6	Средний показатель пропущенных дней при посещении дошкольной образовательной организации по болезни на одного воспитанника	2,7
1.7	Общая численность педагогических работников, в том числе:	13
1.7.1	Численность/удельный вес численности педагогических работников, имеющих высшее образование	4/39%
1.7.2	Численность/удельный вес численности педагогических работников, имеющих высшее образование педагогической направленности (профиля)	4/39%
1.7.3	Численность/удельный вес численности педагогических	9/61%

	работников, имеющих среднее профессиональное образование	
1.7.4	Численность/удельный вес численности педагогических работников, имеющих среднее профессиональное образование педагогической направленности (профиля)	9/61%
1.8	Численность/удельный вес численности педагогических работников, которым по результатам аттестации присвоена квалификационная категория, в общей численности педагогических работников, в том числе:	12/ 92%
1.8.1	Высшая	1/7,6%
1.8.2	Первая	11/84,4%
1.9	Численность/удельный вес численности педагогических работников в общей численности педагогических работников, педагогический стаж работы которых составляет:	
1.9.1	До 5 лет	2/15%
1.9.2	Свыше 30 лет	2/15%
1.10	Численность/удельный вес численности педагогических работников в общей численности педагогических работников в возрасте до 30 лет	1/7,6%
1.11	Численность/удельный вес численности педагогических работников в общей численности педагогических работников в возрасте от 55 лет	2/15%
1.12	Численность/удельный вес численности педагогических и административно-хозяйственных работников, прошедших за последние 5 лет повышение квалификации/профессиональную переподготовку по профилю педагогической деятельности или иной осуществляемой в образовательной организации деятельности, в общей численности педагогических и административно-хозяйственных работников	6 /46%
1.13	Численность/удельный вес численности педагогических и административно-хозяйственных работников, прошедших повышение квалификации по применению в образовательном процессе федеральных государственных образовательных стандартов в общей численности педагогических и административно-хозяйственных работников	3/23%
1.14	Соотношение "педагогический работник/воспитанник" в дошкольной образовательной организации	13/9
1.15	Наличие в образовательной организации следующих педагогических работников:	
1.15.1	Музыкального руководителя	да
1.15.2	Инструктора по физической культуре	да
1.15.3	Учителя-логопеда	нет
1.15.4	Логопеда	нет
1.15.5	Учителя-дефектолога	нет

1.15.6	Педагога-психолога	нет
2.	Инфраструктура	
2.1	Общая площадь помещений, в которых осуществляется образовательная деятельность, в расчете на одного воспитанника	323,4/2,5 кв.м.
2.2	Площадь помещений для организации дополнительных видов деятельности воспитанников	62,5 кв. м.
2.3	Наличие физкультурного зала	нет
2.4	Наличие музыкального зала	да
2.5	Наличие прогулочных площадок, обеспечивающих физическую активность и разнообразную игровую деятельность воспитанников на прогулке	да

Заведующий МБДОУ д/с «Аленушка»

Е. Е. Корнева

МБДОУ Д/С "АЛЁНУШКА" Г.МАРИНСКИЙ ПОСАД, Корнева Елена Евгеньевна, Заведующий  
05.04.2022 13:55 (MSK), Сертификат № 57E5BB00BEAC409F4A470F1E8D17708F