



Министерство труда и социальной защиты
Чувашской Республики

МАОУ «СОШ №40»

Калининское учреждение Чувашской Республики
«Центр предоставления мер социальной поддержки»
КУ «Центр предоставления мер социальной поддержки»
Минтруда Чувашии

Отдел социальной защиты населения
Калининского района г. Чебоксары

ул. 50 лет Октября, д.10 г. Чебоксары,
Чувашская Республика, 428022,
тел. (8352) 23-52-81, факс (8352) 23-52-81
e-mail: otdel@kaf6.csp.ru

13.03.2018, № 29-65/ 675

На _____

Отдел социальной защиты населения Калининского района
г. Чебоксары КУ «Центр предоставления мер социальной поддержки
населения» Минтруда Чувашии сообщает, что Ваша организация включена в
республиканский реестр объектов социальной инфраструктуры и услуг в
приоритетных сферах жизнедеятельности инвалидов и других
маломобильных групп населения под номером 171.

Начальник отдела

Т.А. Архипова

СОГЛАСОВАНО

Начальник отдела социальной защиты
населения Калининского района
г. Чебоксары

_____ Т.А.Архипова
подпись расшифровка

« _____ » декабря 2017 г.

УТВЕРЖДАЮ

Директор МАОУ «СОШ №40»
г. Чебоксары



И. М. Яшина
расшифровка

Приказ № 659 от «27» декабря 2017 г.

ПАСПОРТ ДОСТУПНОСТИ

Муниципального автономного общеобразовательного учреждения
«Средняя общеобразовательная школа №40 с углубленным
изучением отдельных предметов» муниципального образования
города Чебоксары – столицы Чувашской Республики

(объекта социальной инфраструктуры)

для инвалидов и предоставляемых услуг

г. Чебоксары

1. Общие сведения об объекте

1.1. Наименование (вид) объекта Муниципальное автономное общеобразовательное учреждение «Средняя общеобразовательная школа № 40 с углубленным изучением отдельных предметов» муниципального образования города Чебоксары – столицы Чувашской Республики

1.2. Адрес объекта Чувашская Республика г.Чебоксары, ул.324 Стрелковой дивизии, д.10

1.3. Сведения о размещении объекта:

- МАОУ «СОШ № 40»г. Чебоксары в 3-х этажном отдельно стоящем здании и занимает помещение площадью 5471,2 квадратных метров

- часть здания __ этажей (или на _____ этаже), _____ кв.м

- наличие прилегающего земельного участка (да, нет); 18818 кв.м

1.4. Год постройки здания 1977, последнего капитального ремонта _____

1.5. Дата предстоящих плановых ремонтных работ: текущего 2018, капитального _____

сведения об организации, расположенной на объекте

1.6. Название организации (учреждения), (полное юридическое наименование - согласно Уставу, краткое наименование) Муниципальное автономное общеобразовательное учреждение «Средняя общеобразовательная школа № 40 с углубленным изучением отдельных предметов» муниципального образования города Чебоксары – столицы Чувашской Республики

МАОУ «СОШ №40» г.Чебоксары

1.7. Юридический адрес организации (учреждения) 428031, Чувашская Республика, г. Чебоксары, улица 324 Стрелковой дивизии, д.10

1.8. Основание для пользования объектом (оперативное управление, аренда, собственность) оперативное управление

1.9. Форма собственности (государственная, негосударственная) муниципальная

1.10. Территориальная принадлежность (федеральная, региональная, муниципальная) муниципальная

1.11. Вышестоящая организация (наименование) Управление образования администрации г.Чебоксары.

1.12. Адрес вышестоящей организации, другие координаты Юридический адрес: ул. К. Маркса, 36, г. Чебоксары Фактический адрес : пр. Московский, 8, г. Чебоксары

2. Характеристика деятельности организации на объекте (по обслуживанию населения)

2.1 Сфера деятельности (здравоохранение, образование, социальная защита, физическая культура и спорт, культура, связь и информация, транспорт, жилой фонд, потребительский рынок и сфера услуг, другое)

образование

2.2 Виды оказываемых услуг реализует образовательные услуги в области искусств по следующим направлениям: Фортепиано, Струнные инструменты, Духовые инструменты, Народные инструменты, Хоровое пение, по предпрофессиональным общеобразовательным программам и дополнительным образовательным программам художественно-эстетической направленности

2.3 Форма оказания услуг: (на объекте, с длительным пребыванием, в т.ч. проживанием, на дому, дистанционно) на объекте, на дому, дистанционно

2.4 Категории обслуживаемого населения по возрасту: (дети, взрослые трудоспособного возраста, пожилые; все возрастные категории) дети от 6,5 до 18 лет

2.5 Категории обслуживаемых инвалидов: инвалиды, передвигающиеся на коляске, инвалиды с нарушениями опорно-двигательного аппарата; нарушениями зрения, нарушениями слуха, нарушениями умственного развития __ - __

2.6 Плановая мощность: посещаемость (количество обслуживаемых в день), вместимость, пропускная способность детей 730 чел в день, фактически 1212 чел.

2.7 Участие в исполнении ИПР инвалида, ребенка-инвалида (да, нет) нет

3. Состояние доступности объекта

3.1 Путь следования к объекту пассажирским транспортом

(описать маршрут движения с использованием пассажирского транспорта)

троллейбусы №5, 16; маршрутные такси № 42, 47.

наличие адаптированного пассажирского транспорта к объекту нет

3.2 Путь к объекту от ближайшей остановки пассажирского транспорта: 230 метров

3.2.1 расстояние до объекта от остановки транспорта 230 м

3.2.2 время движения (пешком) 4 мин.

3.2.3 наличие выделенного от проезжей части пешеходного пути (да, нет), да

3.2.4 Перекрестки: нерегулируемые; регулируемые, со звуковой сигнализацией, таймером: есть

3.2.5 Информация на пути следования к объекту: акустическая, тактильная, визуальная; перед входом в здание

3.2.6 Перепады высоты на пути: есть, (На пути следования к зданию школы имеется подъем, покрытие асфальт, без ступенек и бордюров)

Их обустройство для инвалидов на коляске: (да, нет) нет

3.3 Организация доступности объекта для инвалидов - форма обслуживания* пандус перед входом в здание

№ п/п	Категория инвалидов (вид нарушения)	Вариант организации доступности объекта (формы обслуживания)*
1.	Все категории инвалидов и МГН	ДУ
	в том числе инвалиды:	
2	передвигающиеся на креслах-колясках	ДУ
3	с нарушениями опорно-двигательного аппарата	Б
4	с нарушениями зрения	А
5	с нарушениями слуха	А
6	с нарушениями умственного развития	А

* - указывается один из вариантов: «А», «Б», «ДУ», «ВНД»

3.4 Состояние доступности основных структурно-функциональных зон

№ п/п	Основные структурно-функциональные зоны	Состояние доступности, в том числе для основных категорий инвалидов*
1	Территория, прилегающая к зданию (участок)	ДП-В
2	Вход (входы) в здание	ДЧ-В
3	Путь (пути) движения внутри здания (в т.ч. пути эвакуации)	ДЧ-И
4	Зона целевого назначения здания (целевого посещения объекта)	ДЧ-В
5	Санитарно-гигиенические помещения	ДЧ-В
6	Система информации и связи (на всех зонах)	ДЧ-В
7	Пути движения к объекту (от остановки транспорта)	ДЧ-В

* Указывается: ДП-В - доступно полностью всем; ДП-И (К, О, С, Г, У) - доступно полностью избирательно (указать категории инвалидов); ДЧ-В - доступно частично всем; ДЧ-И (К, О, С, Г, У)

- доступно частично избирательно (указать категории инвалидов); ДУ - доступно условно, ВНД - временно недоступно

3.5. Итоговое заключение о состоянии доступности ОСИ: доступно частично всем

4. Управленческое решение

4.1. Рекомендации по адаптации основных структурных элементов объекта

№№ п\п	Основные структурно-функциональные зоны объекта	Рекомендации по адаптации объекта (вид работы)*
1	Территория, прилегающая к зданию (участок)	ремонт (текущий)
2	Вход (входы) в здание	не нуждается
3	Путь (пути) движения внутри здания (в т.ч. пути эвакуации)	индивидуальное решение с ТСР
4	Зона целевого назначения здания (целевого посещения объекта)	индивидуальное решение с ТСР
5	Санитарно-гигиенические помещения	индивидуальное решение с ТСР
6	Система информации на объекте (на всех зонах)	индивидуальное решение с ТСР
7	Пути движения к объекту (от остановки транспорта)	ремонт (текущий)
8	Все зоны и участки	индивидуальное решение с ТСР

*- указывается один из вариантов (видов работ): не нуждается; ремонт (текущий, капитальный); индивидуальное решение с ТСР; технические решения невозможны - организация альтернативной формы обслуживания

4.2. Период проведения работ по мере поступления финансовых средств

в рамках исполнения целевое назначение

(указывается наименование документа: программы, плана)

4.3 Ожидаемый результат (по состоянию доступности) после выполнения работ

по адаптации частично доступно

Оценка результата исполнения программы, плана (по состоянию доступности)

удовлетворительно

4.4. Для принятия решения требуется, не требуется (нужное подчеркнуть):

Согласование __ - _____

Имеется заключение уполномоченной организации о состоянии доступности объекта (наименование документа и выдавшей его организации, дата),
прилагается

4.5. Информация размещена (обновлена) на Карте доступности субъекта

Российской Федерации дата _____ - _____

(наименование сайта, портала)

5. Особые отметки

Паспорт сформирован на основании:

1. Анкеты (информации об объекте) от «27» декабря 2017 г.,
2. Акта обследования объекта: № акта _____ от «27» декабря 2017 г.
3. Решения Комиссии _____ от «27» декабря 2017 г.

УТВЕРЖДАЮ
Директор МАОУ «СОШ №40»
г. Чебоксары

И.М.Яшина
«27» декабря 2017г.

**Анкета
(информация об объекте социальной инфраструктуры)
к паспорту доступности оси
№ _____**

1. Общие сведения об объекте

- 1.1. Наименование (вид) объекта Муниципальное автономное общеобразовательное учреждение «Средняя общеобразовательная школа № 40 с углубленным изучением отдельных предметов» муниципального образования города Чебоксары – столицы Чувашской Республики
- 1.2. Адрес объекта Чувашская Республика г.Чебоксары, ул.324 Стрелковой дивизии, д.10
- 1.3. Сведения о размещении объекта:
- МАОУ «СОШ № 40»г. Чебоксары в 3-х этажном отдельно стоящем здании и занимает помещение площадью 5471,2 квадратных метров.
- 1.4. Год постройки здания 1977, последнего капитального ремонта _____
- 1.5. Дата предстоящих плановых ремонтных работ: текущего 2018, капитального _____
- 1.6. Название организации (учреждения), (полное юридическое наименование - согласно Уставу, краткое наименование) МАОУ «СОШ №40» г.Чебоксары
Муниципальное автономное общеобразовательное учреждение «Средняя общеобразовательная школа № 40 с углубленным изучением отдельных предметов» муниципального образования города Чебоксары – столицы Чувашской Республики
- 1.7. Юридический адрес организации (учреждения) г.Чебоксары, ул.324 Стрелковой дивизии, д.10
- 1.8. Основание для пользования объектом (оперативное управление, аренда, собственность)
- 1.9. Форма собственности (государственная, негосударственная)
- 1.10. Территориальная принадлежность (федеральная, региональная, муниципальная)
- 1.11. Вышестоящая организация (наименование) Управление образования администрации г.Чебоксары.
- 1.12. Адрес вышестоящей организации, другие координаты Юридический адрес: ул. К. Маркса, 36, г. Чебоксары Фактический адрес : пр. Московский, 8, г. Чебоксары.

2. Характеристика деятельности организации на объекте

- 2.1 Сфера деятельности (здравоохранение, образование, социальная защита, физическая культура и спорт, культура, связь и информация, транспорт, жилой фонд, потребительский рынок и сфера услуг, другое образование)
- 2.2 Виды оказываемых услуг образовательная
- 2.3 Форма оказания услуг: (на объекте, с длительным пребыванием, в т.ч. проживанием, на дому, дистанционно) на объекте, на дому, дистанционно
- 2.4 Категории обслуживаемого населения по возрасту: (дети, взрослые трудоспособного возраста, пожилые; все возрастные категории) дети 6,5-18 лет
- 2.5 Категории обслуживаемых инвалидов: инвалиды, передвигающиеся на коляске, инвалиды с нарушениями опорно-двигательного аппарата; нарушениями зрения, нарушениями слуха, нарушениями умственного развития
- 2.6 Плановая мощность: посещаемость (количество обслуживаемых в день), вместимость, пропускная способность 730 чел в день, фактически 1212 чел.

2.7 Участие в исполнении ИПР инвалида, ребенка-инвалида (да, нет)

3. Состояние доступности объекта для инвалидов и других маломобильных групп населения (МГН)

3.1 Путь следования к объекту пассажирским транспортом

(описать маршрут движения с использованием пассажирского транспорта)

Остановка Торговый центр «Звездный» проезд маршрутами: троллейбус 5,16; маршрутное такси 42, 47.

наличие адаптированного пассажирского транспорта к объекту нет

3.2 Путь к объекту от ближайшей остановки пассажирского транспорта:

3.2.1 расстояние до объекта от остановки транспорта 230 м

3.2.2 время движения (пешком) 4 мин

3.2.3 наличие выделенного от проезжей части пешеходного пути (да, нет),

3.2.4 Перекрестки: нерегулируемые; регулируемые, со звуковой сигнализацией, таймером: есть

3.2.5 Информация на пути следования к объекту: акустическая, тактильная, визуальная; да

3.2.6 Перепады высоты на пути: есть (На пути следования к зданию школы имеется подъем, покрытие асфальт, без ступенек и бордюров)

Их обустройство для инвалидов на коляске: да, нет (_____)

3.3 Вариант организации доступности ОСИ (формы обслуживания)* с учетом СП 35-101-2001

№ п/п	Категория инвалидов (вид нарушения)	Вариант организации доступности объекта (формы обслуживания)*
1.	Все категории инвалидов и МГН	ДУ
	в том числе инвалиды:	
2	передвигающиеся на креслах-колясках	ДУ
3	с нарушениями опорно-двигательного аппарата	Б
4	с нарушениями зрения	А
5	с нарушениями слуха	А
6	с нарушениями умственного развития	А

* - указывается один из вариантов: «А», «Б», «ДУ», «ВНД»

* Указывается: ДП-В - доступно полностью всем; ДП-И (К, О, С, Г, У) - доступно полностью избирательно (указать категории инвалидов); ДЧ-В - доступно частично всем; ДЧ-И (К, О, С, Г, У) - доступно частично избирательно (указать категории инвалидов); ДУ - доступно условно, ВНД - временно недоступно

4. Управленческое решение (предложения по адаптации основных структурных элементов объекта)

№	Основные структурно-функциональные зоны	Рекомендации по адаптации объекта (вид
---	---	--

п\п	объекта	работы)*
1	Территория, прилегающая к зданию (участок)	ремонт (текущий)
2	Вход (входы) в здание	не нуждается
3	Путь (пути) движения внутри здания (в т.ч. пути эвакуации)	индивидуальное решение с ТСП
4	Зона целевого назначения (целевого посещения объекта)	индивидуальное решение с ТСП
5	Санитарно-гигиенические помещения	индивидуальное решение с ТСП
6	Система информации на объекте (на всех зонах)	индивидуальное решение с ТСП
7	Пути движения к объекту (от остановки транспорта)	ремонт (текущий)
8.	Все зоны и участки	индивидуальное решение с ТСП

*- указывается один из вариантов (видов работ): не нуждается; ремонт (текущий, капитальный); индивидуальное решение с ТСП; технические решения невозможны - организация альтернативной формы обслуживания

Размещение информации на Карте доступности субъекта Российской Федерации

согласовано _____

Зам. директора по АХР С.И.Соловьева, тел.51-52-54

(подпись)

(Ф.И.О., должность; координаты для связи уполномоченного представителя объекта)

УТВЕРЖДАЮ
Директор МАОУ «СОШ №40»
г.Чебоксары

И.М.Яшина
«27» декабря 2017г.



**Акт обследования
объекта социальной инфраструктуры
к паспорту доступности оси
№ _____**

Наименование территориального образования субъекта Российской Федерации Чувашская Республика г. Чебоксары «27» декабря 2017г.

1. Общие сведения об объекте

- 1.1. Наименование (вид) объекта Муниципальное автономное общеобразовательное учреждение «Средняя общеобразовательная школа № 40 с углубленным изучением отдельных предметов» муниципального образования города Чебоксары – столицы Чувашской Республики
- 1.2. Адрес объекта Чувашская Республика г.Чебоксары, ул.324 Стрелковой дивизии, д.10
- 1.3. Сведения о размещении объекта:
- отдельно стоящее здание 3 этажа, 2296,2 кв.м
- часть здания - этажей (или на - этаже), - кв.м
- наличие прилегающего земельного участка (да, нет): 18818 кв.м
- 1.4. Год постройки здания 1977, последнего капитального ремонта -.
- 1.5. Дата предстоящих плановых ремонтных работ: текущего 2018 , капитального -
- 1.6. Название организации (учреждения), (полное юридическое наименование - согласно Уставу, краткое наименование) объекта Муниципальное автономное общеобразовательное учреждение «Средняя общеобразовательная школа № 40 с углубленным изучением отдельных предметов» муниципального образования города Чебоксары – столицы Чувашской Республики МАОУ «СОШ №40» г.Чебоксары
- 1.7. Юридический адрес организации (учреждения) 428031, Чувашская Республика, г. Чебоксары, улица 324 Стрелковой дивизии, д.10

2. Характеристика деятельности организации на объекте

- 2.1 Сфера деятельности: образовательные услуги
- 2.2 Виды оказываемых услуг: обучение игре на музыкальных инструментах и хоровому пению
- 2.3 Форма оказания услуг: на объекте
- 2.4 Категории обслуживаемого населения по возрасту: дети 6,5-18 лет
- 2.5 Категории обслуживаемых инвалидов: инвалиды с нарушениями зрения, нарушениями слуха.
- 2.6 Плановая мощность: посещаемость (количество обслуживаемых в день), вместимость, пропускная способность максимум 730, фактически 1212
- 2.7 Участие в исполнении ИПР инвалида, ребенка-инвалида: нет

3. Состояние доступности объекта

- 3.1 Путь следования к объекту пассажирским транспортом (описать маршрут движения с использованием пассажирского транспорта): Остановка Колхозный рынок проезд маршрутами: троллейбус 5, 16; маршрутное такси 42, 47. наличие адаптированного пассажирского транспорта к объекту: нет
- 3.2 Путь к объекту от ближайшей остановки пассажирского транспорта:
- 3.2.1 расстояние до объекта от остановки транспорта около 230 м
- 3.2.2 время движения (пешком) 4 мин
- 3.2.3 наличие выделенного от проезжей части пешеходного пути: да
- 3.2.4 Перекрестки: регулируемый со звуковой сигнализацией
- 3.2.5 Информация на пути следования к объекту: вывеска над аркой
- 3.2.6 Перепады высоты на пути: есть, (на пути следования к зданию школы имеется подъем покрытие асфальт, без ступенек и бордюров.

Их обустройство для инвалидов на коляске: нет

3.3 Вариант организации доступности ОСИ (формы обслуживания)* с учетом СП 35-101-2001

№ п/п	Категория инвалидов (вид нарушения)	Вариант организации доступности объекта (формы обслуживания)*
1.	Все категории инвалидов и МГН	ДУ
	в том числе инвалиды:	
2	передвигающиеся на креслах-колясках	ДУ
3	с нарушениями опорно-двигательного аппарата	Б
4	с нарушениями зрения	А
5	с нарушениями слуха	А
6	с нарушениями умственного развития	А

3.4. Состояние доступности основных структурно-функциональных зон

№ п/п	Основные структурно-функциональные зоны Территория, прилегающая к зданию (участок)	Состояние доступности, в том числе для основных категорий инвалидов*	Приложение	
			№ на плане	№ фото
1		ДП-В		
2	Вход (входы) в здание	ДЧ-В		
3	Путь (пути) движения внутри здания (в т.ч. пути эвакуации)	ДЧ-И		
4	Зона целевого назначения здания (целевого посещения объекта)	ДЧ-В		
5	Санитарно-гигиенические помещения	ДЧ-В		
6	Система информации и связи (на всех зонах)	ДЧ-В		
7	Пути движения к объекту (от остановки транспорта)	ДЧ-В		

* Указывается: ДП-В - доступно полностью всем; ДП-И (К, О, С, Г, У) - доступно полностью избирательно (указать категории инвалидов); ДЧ-В - доступно частично всем; ДЧ-И (К, О, С, Г, У) - доступно частично избирательно (указать категории инвалидов); ДУ - доступно условно, ВНД - недоступно

3.5. ИТОГОВОЕ ЗАКЛЮЧЕНИЕ о состоянии доступности ОСИ: доступно частично всем

4. Управленческое решение (проект)

4.1. Рекомендации по адаптации основных структурных элементов объекта:

№	Основные структурно-функциональные зоны	Рекомендации по адаптации объекта
---	---	-----------------------------------

п\п	объекта	(вид работы)*
1	Территория, прилегающая к зданию (участок)	ремонт (текущий)
2	Вход (входы) в здание	не нуждается
3	Путь (пути) движения внутри здания (в т.ч. пути эвакуации)	индивидуальное решение с ТСП
4	Зона целевого назначения здания (целевого посещения объекта)	индивидуальное решение с ТСП
5	Санитарно-гигиенические помещения	индивидуальное решение с ТСП
6	Система информации на объекте (на всех зонах)	индивидуальное решение с ТСП
7	Пути движения к объекту (от остановки транспорта)	ремонт (текущий)
8.	Все зоны и участки	

*- указывается один из вариантов (видов работ): не нуждается; ремонт (текущий, капитальный); индивидуальное решение с ТСП; технические решения невозможны - организация альтернативной формы обслуживания

4.2. Период проведения работ по мере поступления финансовых средств
в рамках исполнения целевое назначение
(указывается наименование документа: программы, плана)

4.3 Ожидаемый результат (по состоянию доступности) после выполнения работ по адаптации частично доступно

Оценка результата исполнения программы, плана (по состоянию доступности) удовлетворительно

4.4. Для принятия решения требуется, не требуется (нужное подчеркнуть):

4.4.1. согласование на Комиссии _____ - _____

(наименование Комиссии по координации деятельности в сфере обеспечения доступной среды жизнедеятельности для инвалидов и других МГН)

4.4.2. согласование работ с надзорными органами (в сфере проектирования и строительства, архитектуры, охраны памятников, другое - указать)

4.4.3. техническая экспертиза; разработка проектно-сметной документации;

4.4.4. согласование с вышестоящей организацией (собственником объекта);

4.4.5. согласование с общественными организациями инвалидов _____

4.4.6. другое _____.

Имеется заключение уполномоченной организации о состоянии доступности объекта (наименование документа и выдавшей его организации, дата), прилагается

4.7. Информация может быть размещена (обновлена) на Карте доступности субъекта Российской Федерации _____

(наименование сайта, портала)

5. Особые отметки

Приложения:

Результаты обследования:

1. Территории, прилегающей к объекту на 1 л.
2. Входа (входов) в здание на 1 л.
3. Путей движения в здании на 1 л.
4. Зоны целевого назначения объекта на 3 л.
5. Санитарно-гигиенических помещений на 1 л.
6. Системы информации (и связи) на объекте на 1 л.
7. Состояние доступности объекта социальной инфраструктуры на 1 л.
8. Информация о разработке и утверждении планов мероприятий («дорожных карт») по повышению доступности образовательных организаций и предоставляемых ими услуг, обеспечивающих реализацию соответствующих мероприятий на 1 л.
9. Порядок обеспечения условий доступности для инвалидов объектов и предоставляемых услуг в сфере образования, а также оказания им при этом необходимой помощи, утвержденный приказом Министерства образования и науки Российской Федерации от 9 ноября 2015 г. № 1309 на 5 л.

Результаты фотофиксации на объекте _____ на _____ л.

Поэтажные планы, паспорт БТИ _____ на 3 л.

Другое (в том числе дополнительная информация о путях движения к объекту)

Руководитель

рабочей группы Зам. директора по УВР _____ Е.Г.Кочеткова
(Должность, Ф.И.О.) (Подпись)

Члены рабочей группы Зам. директора по АХР _____ С.И.Соловьева
(Должность, Ф.И.О.) (Подпись)

Педагог-психолог _____ О.А.Никифорова
(Должность, Ф.И.О.) (Подпись)

В том числе:

представители общественных
организаций инвалидов _____

(Должность, Ф.И.О.) (Подпись)

(Должность, Ф.И.О.) (Подпись)

представители организации,
расположенной на объекте _____

(Должность, Ф.И.О.) (Подпись)

(Должность, Ф.И.О.) (Подпись)

Управленческое решение согласовано « » _____ 20 г. (протокол №)
Комиссией (название). _____

I. Результаты обследования:

1. Территории, прилегающей к зданию (участка)

МАОУ «СОШ №40» г.Чебоксары
Чувашская Республика, г.Чебоксары,
ул. 324 Стрелковой дивизии, д.10
(наименование объекта, адрес)

N п/п	Наименование функционально-планировочного элемента	Наличие элемента			Выявленные нарушения и замечания		Работы по адаптации объектов	
		есть/нет	N на плане	N фото	Содержание	Значимо для инвалида (категория)	Содержание	Виды работ
1	Вход (входы) на территорию	есть	-	-	-	-	-	-
2	Путь (пути) движения на территории	есть	-	-	-	-	-	-
3	Лестница (наружная)	есть	-	-	-	-	-	-
4	Пандус (наружный)	есть	-	-	-	-	-	-
5	Автостоянка и парковка	нет	-	-	-	-	-	-
	ОБЩИЕ требования к зоне			-	-			

II. Заключение по зоне:

Наименование структурно-функциональной зоны	Состояние доступности <*> (к пункту 3.4 Акта обследования ОСИ)	Приложение		Рекомендации по адаптации (вид работы) <***> к пункту 4.1 Акта обследования ОСИ
		на плане	N фото	
Территория, прилегающая к зданию (участок)	ДП-В	-	-	Индивидуальное решение с ТСР

<*> Указывается: ДП-В - доступно полностью всем; ДП-И (К, О, С, Г, У) - доступно полностью

избирательно (указать категории инвалидов); ДЧ-В - доступно частично всем; ДЧ-И (К, О, С, Г, У) - доступно частично избирательно (указать категории инвалидов); ДУ - доступно условно, ВНД - недоступно.

<*> Указывается один из вариантов: не нуждается; ремонт (текущий, капитальный); индивидуальное решение с ТСР; технические решения невозможны - организация альтернативной формы обслуживания.

Комментарий к заключению: _____

Приложение 2
к Акту обследования ОСИ
к паспорту доступности ОСИ
от "27" декабря 2017 г.

I. Результаты обследования:

2. Входа (входов) в здание

МАОУ «СОШ №40» г.Чебоксары
Чувашская Республика, г.Чебоксары,
ул. 324 Стрелковой дивизии, д.10
(наименование объекта, адрес)

N п/п	Наименование функционально-планировочного элемента	Наличие элемента			Выявленные нарушения и замечания		Работы по адаптации объектов	
		есть/нет	N на плане	N фото	Содержание	Значимо для инвалида (категория)	Содержание	Виды работ
1	Лестница (наружная)	есть	-	-	-	-	-	-
2	Пандус (наружный)	есть	-	-	-	-	-	-
3	Входная площадка (перед дверью)	есть	-	-	-	-	-	-
4	Дверь (входная)	есть	-	-	-	-	-	-
5	Тамбур	есть	-	-	-	-	-	-
	ОБЩИЕ требования к зоне							

II. Заключение по зоне:

Наименование структурно-функциональной зоны	Состояние доступности <*> (к пункту 3.4 Акта обследования ОСИ)	Приложение		Рекомендации по адаптации (вид работы) <*> к пункту 4.1 Акта обследования ОСИ
		на плане	N фото	
Вход в здание	ДЧ-В	-	-	Технические решения невозможны

<*> Указывается: ДП-В - доступно полностью всем; ДП-И (К, О, С, Г, У) - доступно полностью избирательно (указать категории инвалидов); ДЧ-В - доступно частично всем; ДЧ-И (К, О, С, Г, У) - доступно частично избирательно (указать категории инвалидов); ДУ - доступно условно, ВНД - недоступно.

<***> Указывается один из вариантов: не нуждается; ремонт (текущий, капитальный); индивидуальное решение с ТСР; технические решения невозможны - организация альтернативной формы обслуживания.

Комментарий к заключению: _____

Приложение 3
к Акту обследования ОСИ
к паспорту доступности ОСИ
от "27" декабря 2017 г.

I. Результаты обследования:

3. Пути (путей) движения внутри здания (в т.ч. путей эвакуации) МАОУ «СОШ №40» г.Чебоксары Чувашская Республика, г.Чебоксары, ул. 324 Стрелковой дивизии, д.10 (наименование объекта, адрес)

N п/п	Наименование функционально-планировочного элемента	Наличие элемента			Выявленные нарушения и замечания		Работы по адаптации объектов	
		есть/нет	на плане	N фото	Содержание	Значимо для инвалида (категория)	Содержание	Виды работ
1	Коридор (вестибюль, зона ожидания, галерея, балкон)	есть	-	-	-	-	-	-
2	Лестница (внутри здания)	есть	-	-	-	-	-	-
3	Пандус (внутри здания)	есть	-	-	-	-	-	-
4	Лифт пассажирский (или подъемник)	нет	-	-	-	-	-	-
5	Дверь	есть	-	-	-	-	-	-
6	Пути эвакуации (в т.ч. зоны безопасности)	есть	-	-	-	-	-	-
	ОБЩИЕ требования к зоне							

II. Заключение по зоне:

Наименование структурно-функциональной зоны	Состояние доступности <*> (к пункту 3.4 Акта обследования ОСИ)	Приложение		Рекомендации по адаптации (вид работы) <***> к пункту 4.1 Акта обследования ОСИ
		N на плане	N фото	
Пути (путей) движения внутри здания (в т.ч. путей эвакуации)	ДЧ-В			индивидуальное решение с ТСР

<*> Указывается: ДП-В - доступно полностью всем; ДП-И (К, О, С, Г, У) - доступно полностью избирательно (указать категории инвалидов); ДЧ-В - доступно частично всем; ДЧ-И (К, О, С, Г, У) - доступно частично избирательно (указать категории инвалидов); ДУ - доступно условно, ВНД - недоступно.

<***> Указывается один из вариантов: не нуждается; ремонт (текущий, капитальный); индивидуальное решение с ТСР; технические решения невозможны - организация альтернативной формы обслуживания.

Комментарий к заключению: _____

Приложение 4(1)
к Акту обследования ОСИ
к паспорту доступности ОСИ
от "27" декабря 2017 г.

I. Результаты обследования:

4. Зоны целевого назначения здания
(целевого посещения объекта)
Вариант I - зона обслуживания инвалидов
МАОУ «СОШ №40» г.Чебоксары
Чувашская Республика, г.Чебоксары,
ул. 324 Стрелковой дивизии, д.10
(наименование объекта, адрес)

N п/п	Наименование функционально-планировочного элемента	Наличие элемента			Выявленные нарушения и замечания		Работы по адаптации объектов	
		есть/нет	N на плане	N фото	Содержание	Значимо для инвалида (категория)	Содержание	Виды работ
1	Кабинетная форма обслуживания	есть	-	-	-	-	-	-
2	Зальная форма обслуживания	есть	-	-	-	-	-	-
3	Прилавочная форма обслуживания	нет	-	-	-	-	-	-
4	Форма обслуживания с перемещением по маршруту	нет	-	-	-	-	-	-
5	Кабина индивидуального обслуживания	нет	-	-	-	-	-	-
	ОБЩИЕ требования к зоне							

II. Заключение по зоне:

Наименование структурно-функциональной зоны	Состояние доступности <*> (к пункту 3.4 Акта обследования ОСИ)	Приложение		Рекомендации по адаптации (вид работы) <***> к пункту 4.1 Акта обследования ОСИ
		N на плане	N фото	
Зоны целевого назначения здания (целевого посещения объекта)	ДЧ-В			Технические

Вариант I- зона обслуживания инвалидов				решения невозможны
--	--	--	--	--------------------

<*> Указывается: ДП-В - доступно полностью всем; ДП-И (К, О, С, Г, У) - доступно полностью избирательно (указать категории инвалидов); ДЧ-В - доступно частично всем; ДЧ-И (К, О, С, Г, У) - доступно частично избирательно (указать категории инвалидов); ДУ - доступно условно, ВНД - недоступно.

<***> Указывается один из вариантов: не нуждается; ремонт (текущий, капитальный); индивидуальное решение с ТСР; технические решения невозможны - организация альтернативной формы обслуживания.

Комментарий к заключению: _____

Приложение 4(II)
к Акту обследования ОСИ
к паспорту доступности ОСИ
от "27" декабря 2017 г.

I. Результаты обследования:

4. Зоны целевого назначения здания
(целевого посещения объекта)
Вариант II - места приложения труда
МАОУ «СОШ №40» г.Чебоксары
Чувашская Республика, г.Чебоксары,
ул. 324 Стрелковой дивизии, д.10
(наименование объекта, адрес)

Наименование функционально-планировочного элемента	Наличие элемента			Выявленные нарушения и замечания		Работы по адаптации объектов	
	есть/нет	N на плане	N фото	Содержание	Значимо для инвалида (категория)	Содержание	Виды работ
Место приложения труда	Нет	-	-	-	-	-	-

II. Заключение по зоне:

Наименование структурно-функциональной зоны	Состояние доступности <*> (к пункту 3.4 Акта обследования ОСИ)	Приложение		Рекомендации по адаптации (вид работы) <***> к пункту 4.1 Акта обследования ОСИ
		N на плане	N фото	

Зоны целевого назначения здания (целевого посещения объекта) Вариант II- места приложения труда	ДЧ-В			индивидуальное решение с ТСП
--	------	--	--	------------------------------

<*> Указывается: ДП-В - доступно полностью всем; ДП-И (К, О, С, Г, У) - доступно полностью избирательно (указать категории инвалидов); ДЧ-В - доступно частично всем; ДЧ-И (К, О, С, Г, У) - доступно частично избирательно (указать категории инвалидов); ДУ - доступно условно, ВНД - недоступно.

<***> Указывается один из вариантов: не нуждается; ремонт (текущий, капитальный); индивидуальное решение с ТСП; технические решения невозможны - организация альтернативной формы обслуживания.

Комментарий к заключению: _____

Приложение 4(III)
к Акту обследования ОСИ
к паспорту доступности ОСИ
от "27" декабря 2017 г.

I. Результаты обследования:

4. Зоны целевого назначения здания
(целевого посещения объекта)
Вариант III - жилые помещения
МАОУ «СОШ №40» г.Чебоксары
Чувашская Республика, г.Чебоксары,
ул. 324 Стрелковой дивизии, д.10
(наименование объекта, адрес)

Наименование функционально-планировочного элемента	Наличие элемента			Выявленные нарушения и замечания		Работы по адаптации объектов	
	есть/нет	N на плане	N фото	Содержание	Значимо для инвалида (категория)	Содержание	Виды работ
Жилые помещения	Нет	-	-	-	-	-	-

II. Заключение по зоне:

Наименование структурно-функциональной зоны	Состояние доступности <*> (к пункту 3.4 Акта обследования ОСИ)	Приложение		Рекомендации по адаптации (вид работы) <***> к пункту 4.1 Акта обследования ОСИ
		N на плане	N фото	

Зоны целевого назначения здания (целевого посещения объекта) Вариант III – жилые помещения	ДЧ-В	-	-	-
---	------	---	---	---

<*> Указывается: ДП-В - доступно полностью всем; ДП-И (К, О, С, Г, У) - доступно полностью избирательно (указать категории инвалидов); ДЧ-В - доступно частично всем; ДЧ-И (К, О, С, Г, У) - доступно частично избирательно (указать категории инвалидов); ДУ - доступно условно, ВНД - недоступно.

<***> Указывается один из вариантов: не нуждается; ремонт (текущий, капитальный); индивидуальное решение с ТСР; технические решения невозможны - организация альтернативной формы обслуживания.

Комментарий к заключению: _____

Приложение 5
к Акту обследования ОСИ
к паспорту доступности ОСИ
от "27" декабря 2017 г.

I. Результаты обследования:

5. Санитарно-гигиенических помещений

МАОУ «СОШ №40» г.Чебоксары
Чувашская Республика, г.Чебоксары,
ул. 324 Стрелковой дивизии, д.10
(наименование объекта, адрес)

N п/п	Наименование функционально-планировочного элемента	Наличие элемента			Выявленные нарушения и замечания		Работы по адаптации объектов	
		есть/нет	N на плане	N фото	Содержание	Значимо для инвалида (категория)	Содержание	Виды работ
1	Туалетная комната	есть	-	-	-	-	-	-
2	Душевая/ванная комната	нет	-	-	-	-	-	-
3	Бытовая комната (гардеробная)	есть	-	-	-	-	-	-

1	Визуальные средства	есть	-	-	-	-	-	-
2	Акустические средства	нет	-	-	-	-	-	-
3	Тактильные средства	нет	-	-	-	-	-	-
	ОБЩИЕ требования к зоне							

II. Заключение по зоне:

Наименование структурно-функциональной зоны	Состояние доступности <*> (к пункту 3.4 Акта обследования ОСИ)	Приложение		Рекомендации по адаптации (вид работы) <***> к пункту 4.1 Акта обследования ОСИ
		N на плане	N фото	
Система информации на объекте	ДЧ-В			Индивидуальное решение с ТСР

<*> Указывается: ДП-В - доступно полностью всем; ДП-И (К, О, С, Г, У) - доступно полностью избирательно (указать категории инвалидов); ДЧ-В - доступно частично всем; ДЧ-И (К, О, С, Г, У) - доступно частично избирательно (указать категории инвалидов); ДУ - доступно условно, ВНД - недоступно.

<***> Указывается один из вариантов: не нуждается; ремонт (текущий, капитальный); индивидуальное решение с ТСР; технические решения невозможны - организация альтернативной формы обслуживания.

Комментарий к заключению: _____

Приложение 7
к Акту обследования ОСИ
к паспорту доступности ОСИ
от "27" декабря 2017 г.

Состояние доступности объекта социальной инфраструктуры

МАОУ «СОШ №40» г.Чебоксары
Чувашская Республика, г.Чебоксары,
ул. 324 Стрелковой дивизии, д.10

Муниципальное образование Калининский район г.Чебоксары

№ п/п	Наименование общеобразовательной организации (полностью, в соответствии с Уставом)	Наличие паспорта доступности объекта социальной инфраструктуры (образовательной организации)		Состояние доступности объекта
		Разработан (находится в разработке)	Дата утверждения руководителем образовательной организации	
				Оценка состояния доступности* (в том числе для различных категорий инвалидов) в соответствии с Классификатором объектов социальной инфраструктуры по состоянию (уровню) доступности.

Общеобразовательные организации				
1	Муниципальное автономное дошкольное общеобразовательное учреждение «Средняя общеобразовательная школа № 40 с углубленным изучением отдельных предметов» муниципального образования города Чебоксары – столицы Чувашской Республики	разработан	27 декабря 2017 года	доступен частично всем

* Классификатор объектов социальной инфраструктуры по состоянию (уровню) доступности. Приказ Минтруда России от 25 декабря 2012 года № 627. Таблица 10. (Указывается: - доступен полностью всем; - доступен полностью избирательно (указать, каким категориям инвалидов); - доступен частично всем; - доступен частично избирательно (указать категории инвалидов); - доступно условно, - недоступно).

** Указываются мероприятия в соответствии с управленческим решением – «Рекомендации по адаптации основных структурных элементов объекта». Пункт 4 Приложения А.3 Паспорта объекта социальной инфраструктуры (Приказ Минтруда России от 25 декабря 2012 года № 627). Указывается вид работы в соответствии с классификатором: - текущий ремонт; - подготовка проектно-сметной документации; - строительство; - капитальный ремонт; - реконструкция; технические решения невозможны - организация альтернативной формы обслуживания)

Приложение 8
к Акту обследования ОСИ
к паспорту доступности ОСИ
от "27" декабря 2017 г.

Информация

о разработке и утверждении планов мероприятий («дорожных карт») по повышению доступности образовательных организаций и предоставляемых ими услуг, обеспечивающих реализацию соответствующих мероприятий

Муниципальное образование Калининский район г.Чебоксары

№ п/п	Наименование общеобразовательной организации (полностью, в соответствии с Уставом)	Наличие плана мероприятий («дорожной карты») по повышению доступности образовательных организаций и предоставляемых на них услуг, обеспечивающих реализацию соответствующих мероприятий	Объем финансирования предусмотренный на реализацию плана мероприятий («дорожной карты») по повышению доступности образовательных организаций и предоставляемых на них услуг, обеспечивающих реализацию соответствующих мероприятий

		Разработан (находится в разработке)	Дата утверждения руководителем образовательной организации	в 2018 году	В 2019 году
Общеобразовательные организации					
1.	Муниципальное автономное дошкольное общеобразовательное учреждение «Средняя общеобразовательная школа № 40 с углубленным изучением отдельных предметов» муниципального образования города Чебоксары – столицы Чувашской Республики	находится в разработке			

Приложение 9
к Акту обследования ОСИ
к паспорту доступности ОСИ
от "27" декабря 2017 г.

Утвержден
приказом Министерства образования
и науки Российской Федерации
от 9 ноября 2015 г. № 1309

**ПОРЯДОК
ОБЕСПЕЧЕНИЯ УСЛОВИЙ ДОСТУПНОСТИ ДЛЯ ИНВАЛИДОВ ОБЪЕКТОВ
И ПРЕДОСТАВЛЯЕМЫХ УСЛУГ В СФЕРЕ ОБРАЗОВАНИЯ, А ТАКЖЕ
ОКАЗАНИЯ ИМ ПРИ ЭТОМ НЕОБХОДИМОЙ ПОМОЩИ**

1. Порядок обеспечения условий доступности для инвалидов объектов и предоставляемых услуг в

сфере образования, а также оказания им при этом необходимой помощи определяет правила обеспечения условий доступности для инвалидов объектов (административные здания, строения, сооружения и помещения) (далее - объекты) Министерства образования и науки Российской Федерации, Федеральной службы по надзору в сфере образования и науки, Федерального агентства по делам молодежи, органов государственной власти субъектов Российской Федерации, осуществляющих государственное управление в сфере образования, органов местного самоуправления, осуществляющих управление в сфере образования (далее - органы), подведомственных органам организаций (далее - организации); услуг в сфере образования, предоставляемых органами и организациями в соответствии с Федеральным [законом](#) от 27 июля 2010 г. № 210-ФЗ «Об организации предоставления государственных и муниципальных услуг» (далее - услуги в сфере образования), а также оказания инвалидам при этом необходимой помощи в преодолении барьеров, мешающих получению услуг в сфере образования и использованию объектов наравне с другими лицами.

2. Руководители органов и организаций, предоставляющих услуги в сфере образования, в пределах установленных полномочий организуют инструктирование или обучение специалистов, работающих с инвалидами по вопросам, связанным с обеспечением доступности для инвалидов объектов и услуг в сфере образования с учетом имеющихся у них стойких расстройств функций организма и ограничений жизнедеятельности.

3. Руководителями органов и организаций, предоставляющих услуги в сфере образования, обеспечивается создание инвалидам следующих условий доступности объектов в соответствии с требованиями, установленными законодательными и иными нормативными правовыми актами:

- а) возможность беспрепятственного входа в объекты и выхода из них;
- б) возможность самостоятельного передвижения по территории объекта в целях доступа к месту предоставления услуги, в том числе с помощью работников объекта, предоставляющих услуги, ассистивных и вспомогательных технологий, а также сменного кресла-коляски;
- в) возможность посадки в транспортное средство и высадки из него перед входом в объект, в том числе с использованием кресла-коляски и, при необходимости, с помощью работников объекта;
- г) сопровождение инвалидов, имеющих стойкие нарушения функции зрения, и возможность самостоятельного передвижения по территории объекта;
- д) содействие инвалиду при входе в объект и выходе из него, информирование инвалида о доступных маршрутах общественного транспорта;
- е) надлежащее размещение носителей информации, необходимой для обеспечения беспрепятственного доступа инвалидов к объектам и услугам, с учетом ограничений их жизнедеятельности, в том числе дублирование необходимой для получения услуги звуковой и зрительной информации, а также надписей, знаков и иной текстовой и графической информации знаками, выполненными рельефно-точечным шрифтом Брайля и на контрастном фоне;
- ж) обеспечение допуска на объект, в котором предоставляются услуги, собаки-проводника при наличии документа, подтверждающего ее специальное обучение, выданного по [форме](#) и в [порядке](#), утвержденных приказом Министерства труда и социальной защиты Российской Федерации от 22 июня 2015 г. № 386н (зарегистрирован Министерством юстиции Российской Федерации 21 июля 2015 г. регистрационный № 38115).

4. Руководителями органов и организаций, предоставляющих услуги в сфере образования, обеспечивается создание инвалидам следующих условий доступности услуг в соответствии с требованиями, установленными законодательными и иными нормативными правовыми актами:

- а) наличие при входе в объект вывески с названием организации, графиком работы организации, плана здания, выполненных рельефно-точечным шрифтом Брайля и на контрастном фоне;
- б) оказание инвалидам помощи, необходимой для получения в доступной для них форме информации о правилах предоставления услуги, в том числе об оформлении необходимых для получения услуги документов, о совершении ими других необходимых для получения услуги действий;
- в) предоставление инвалидам по слуху, при необходимости, услуги с использованием русского жестового языка, включая обеспечение допуска на объект сурдопереводчика, тифлопереводчика;
- г) наличие в одном из помещений, предназначенных для проведения массовых мероприятий, индукционных петель и звукоусиливающей аппаратуры;
- д) адаптация официального сайта органа и организации, предоставляющих услуги в сфере образования, для лиц с нарушением зрения (слабовидящих);
- е) обеспечение предоставления услуг тьютора организацией, предоставляющей услуги в сфере образования, на основании соответствующей рекомендации в заключении психолого-медико-педагогической комиссии или индивидуальной программе реабилитации инвалида;
- ж) предоставление бесплатно учебников и учебных пособий, иной учебной литературы, а также специальных технических средств обучения коллективного и индивидуального пользования;

з) оказание работниками органов и организаций, предоставляющих услуги в сфере образования, иной необходимой инвалидам помощи в преодолении барьеров, мешающих получению услуг в сфере образования и использованию объектов наравне с другими лицами;

и) условия доступности услуг в сфере образования для инвалидов, предусмотренные:

Порядком организации и осуществления образовательной деятельности по образовательным программам среднего профессионального образования, утвержденным приказом Министерства образования и науки Российской Федерации от 14 июня 2013 г. № 464 (зарегистрирован Министерством юстиции Российской Федерации 30 июля 2013 г., регистрационный № 29200), с изменениями, внесенными приказами Министерства образования и науки Российской Федерации от 22 января 2014 г. № 31 (зарегистрирован Министерством юстиции Российской Федерации 7 марта 2014 г., регистрационный № 31539) и от 15 декабря 2014 г. № 1580 (зарегистрирован Министерством юстиции Российской Федерации 15 января 2015 г., регистрационный № 35545);

Порядком организации и осуществления образовательной деятельности по дополнительным общеобразовательным программам, утвержденным приказом Министерства образования и науки Российской Федерации от 29 августа 2013 г. № 1008 (зарегистрирован Министерством юстиции Российской Федерации 27 ноября 2013 г., регистрационный № 30468);

Порядком организации и осуществления образовательной деятельности по основным общеобразовательным программам - образовательным программам дошкольного образования, утвержденным приказом Министерства образования и науки Российской Федерации от 30 августа 2013 г. № 1014 (зарегистрирован Министерством юстиции Российской Федерации 26 сентября 2013 г., регистрационный № 30038);

Порядком организации и осуществления образовательной деятельности по основным общеобразовательным программам - образовательным программам начального общего, основного общего и среднего общего образования, утвержденным приказом Министерства образования и науки Российской Федерации от 30 августа 2013 г. № 1015 (зарегистрирован Министерством юстиции Российской Федерации 1 октября 2013 г., регистрационный № 30067), с изменениями, внесенными приказами Министерства образования и науки Российской Федерации от 13 декабря 2013 г., № 1342 (зарегистрирован Министерством юстиции Российской Федерации 7 февраля 2014 г., регистрационный № 31250), от 28 мая 2014 г. № 598 (зарегистрирован Министерством юстиции Российской Федерации 1 августа 2014 г., регистрационный № 33406) и от 17 июля 2015 г. № 734 (зарегистрирован Министерством юстиции Российской Федерации 13 августа 2015 г., регистрационный № 38490);

Порядком организации и осуществления образовательной деятельности по образовательным программам высшего образования - программам бакалавриата, программам специалитета, программам магистратуры, утвержденным приказом Министерства образования и науки Российской Федерации от 19 декабря 2013 г. № 1367 (зарегистрирован Министерством юстиции Российской Федерации 24 февраля 2014 г., регистрационный № 31402), с изменениями, внесенными приказом Министерства образования и науки Российской Федерации от 15 января 2015 г. № 7 (зарегистрирован Министерством юстиции Российской Федерации 11 февраля 2015 г., регистрационный № 35965).

5. Органами и организациями, предоставляющими услуги в сфере образования, осуществляются меры по обеспечению проектирования, строительства и приемки с 1 июля 2016 г. вновь вводимых в эксплуатацию, а также прошедших капитальный ремонт, реконструкцию, модернизацию объектов, в которых осуществляется предоставление услуг, а также по обеспечению закупки с 1 июля 2016 г. транспортных средств для обслуживания населения с соблюдением требований к их доступности для инвалидов, установленных [статьей 15](#) Федерального закона от 24 ноября 1995 г. № 181-ФЗ "О социальной защите инвалидов в Российской Федерации", а также норм и правил, предусмотренных [пунктом 41](#) перечня национальных стандартов и сводов правил (частей таких стандартов и сводов правил), в результате применения которых на обязательной основе обеспечивается соблюдение требований Федерального закона "Технический регламент о безопасности зданий и сооружений", утвержденного постановлением Правительства Российской Федерации от 26 декабря 2014 г. № 1521.

6. Органы и организации, предоставляющие услуги в сфере образования в арендуемых для предоставления услуг объектах, которые невозможно полностью приспособить с учетом потребностей инвалидов, принимают меры по заключению дополнительных соглашений с арендодателем либо по включению в проекты договоров их аренды условий о выполнении собственником объекта требований по обеспечению условий доступности для инвалидов данного объекта.

7. Органы и организации, предоставляющие услуги в сфере образования, в целях определения мер по поэтапному повышению уровня доступности для инвалидов объектов и предоставляемых услуг проводят обследование данных объектов и предоставляемых услуг, по результатам которого составляется паспорт доступности для инвалидов объекта и услуг (далее соответственно - обследование и паспортизация, Паспорт доступности).

8. Паспорт доступности содержит следующие разделы:

а) краткая характеристика объекта и предоставляемых на нем услуг;

б) оценка соответствия уровня доступности для инвалидов объекта и имеющихся недостатков в обеспечении условий его доступности для инвалидов с использованием показателей, предусмотренных [пунктом 11](#) настоящего Порядка;

в) оценка соответствия уровня доступности для инвалидов предоставляемых услуг и имеющихся недостатков в обеспечении условий их доступности для инвалидов с использованием показателей, предусмотренных [пунктом 12](#) настоящего Порядка;

г) управленческие решения по срокам и объемам работ, необходимых для приведения объекта и порядка предоставления на нем услуг в соответствие с требованиями законодательства Российской Федерации.

9. Для проведения обследования и паспортизации распорядительным актом органа или организации, предоставляющих услуги в сфере образования, создается комиссия по проведению обследования и паспортизации объекта и предоставляемых на нем услуг (далее - Комиссия), утверждаются ее состав, план-график проведения обследования и паспортизации, а также организуется работа Комиссии.

10. В состав Комиссии включаются (по согласованию) представители общественных объединений инвалидов, осуществляющих свою деятельность на территории поселения, муниципального района, городского округа, где расположен объект, на котором планируется проведение обследования и паспортизации.

11. Оценка соответствия уровня обеспечения доступности для инвалидов объектов осуществляется с использованием следующих показателей доступности для инвалидов объектов и предоставляемых услуг в сфере образования:

а) удельный вес введенных с 1 июля 2016 г. в эксплуатацию объектов (зданий, помещений), в которых предоставляются услуги в сфере образования, а также используемых для перевозки инвалидов транспортных средств, полностью соответствующих требованиям доступности для инвалидов, от общего количества вновь вводимых объектов и используемых для перевозки инвалидов транспортных средств;

б) удельный вес существующих объектов, которые в результате проведения после 1 июля 2016 г. на них капитального ремонта, реконструкции, модернизации полностью соответствуют требованиям доступности для инвалидов объектов и услуг, от общего количества объектов, прошедших капитальный ремонт, реконструкцию, модернизацию;

в) удельный вес существующих объектов, на которых до проведения капитального ремонта или реконструкции обеспечивается доступ инвалидов к месту предоставления услуги, предоставление необходимых услуг в дистанционном режиме, предоставление, когда это возможно, необходимых услуг по месту жительства инвалида, от общего количества объектов, на которых в настоящее время невозможно полностью обеспечить доступность с учетом потребностей инвалидов;

г) удельный вес объектов, на которых обеспечиваются условия индивидуальной мобильности инвалидов и возможность для самостоятельного их передвижения по объекту, от общего количества объектов, на которых инвалидам предоставляются услуги, в том числе, на которых имеются:

выделенные стоянки автотранспортных средств для инвалидов;

сменные кресла-коляски;

адаптированные лифты;

поручни;

пандусы;

подъемные платформы (аппарели);

раздвижные двери;

доступные входные группы;

доступные санитарно-гигиенические помещения;

достаточная ширина дверных проемов в стенах, лестничных маршей, площадок от общего количества объектов, на которых инвалидам предоставляются услуги в сфере образования;

д) удельный вес объектов с надлежащим размещением оборудования и носителей информации, необходимых для обеспечения беспрепятственного доступа к объектам (местам предоставления услуг) с учетом ограничений жизнедеятельности инвалида, а также надписей, знаков и иной текстовой и графической информации, выполненной рельефно-точечным шрифтом Брайля и на контрастном фоне, от общего количества объектов, на которых инвалидам предоставляются услуги в сфере образования;

е) удельный вес объектов в сфере образования, имеющих утвержденные Паспорта доступности, от общего количества объектов, на которых предоставляются услуги в сфере образования.

12. Оценка соответствия уровня обеспечения доступности для инвалидов услуг осуществляется с использованием следующих показателей доступности для инвалидов объектов и предоставляемых услуг в сфере образования:

а) удельный вес объектов, в которых одно из помещений, предназначенных для проведения массовых мероприятий, оборудовано индукционной петлей и звукоусиливающей аппаратурой, от общего количества объектов, на которых инвалидам предоставляются услуги в сфере образования;

б) удельный вес услуг в сфере образования, предоставляемых с использованием русского жестового языка, допуском сурдопереводчика и тифлосурдопереводчика, от общего количества предоставляемых услуг в сфере образования;

в) доля работников органов и организаций, предоставляющих услуги в сфере образования, прошедших инструктирование или обучение для работы с инвалидами по вопросам, связанным с обеспечением доступности для инвалидов объектов и услуг в сфере образования в соответствии с законодательством Российской Федерации и законодательством субъектов Российской Федерации, от общего числа работников органов и организаций, предоставляющих услуги в сфере образования;

г) удельный вес услуг в сфере образования, предоставляемых инвалидам с сопровождением ассистента-помощника, от общего количества предоставляемых услуг в сфере образования;

д) удельный вес услуг в сфере образования, предоставляемых инвалидам с сопровождением тьютора, от общего количества предоставляемых услуг в сфере образования;

е) доля педагогических работников дошкольных образовательных организаций и общеобразовательных организаций, имеющих образование и (или) квалификацию, позволяющие осуществлять обучение по адаптированным основным общеобразовательным программам, от общего числа педагогических работников дошкольных образовательных организаций и общеобразовательных организаций;

ж) доля детей-инвалидов в возрасте от 5 до 18 лет, получающих дополнительное образование, от общего числа детей-инвалидов данного возраста;

з) доля детей-инвалидов в возрасте от 1,5 до 7 лет, охваченных дошкольным образованием, от общего числа детей-инвалидов данного возраста;

и) доля детей-инвалидов, которым созданы условия для получения качественного общего образования, от общего числа детей-инвалидов школьного возраста;

к) удельный вес органов и организаций, предоставляющих услуги в сфере образования, официальный сайт которых адаптирован для лиц с нарушением зрения (слабовидящих).

13. По результатам обследования объекта и предоставляемых на нем услуг Комиссией для включения в Паспорт доступности разрабатываются (с учетом положений об обеспечении «разумного приспособления» [Конвенции](#) о правах инвалидов от 13 декабря 2006 г. предложения по принятию управленческих решений, в том числе:

по созданию (с учетом потребностей инвалидов) условий доступности существующего объекта и предоставляемых услуг в соответствии с [частью 4 статьи 15](#) Федерального закона от 24 ноября 1995 г. № 181-ФЗ «О социальной защите инвалидов в Российской Федерации» в случае невозможности полностью приспособить объект с учетом потребностей инвалидов до его реконструкции или капитального ремонта;

по определению мероприятий, учитываемых в планах развития объекта, в сметах его капитального и текущего ремонта, реконструкции, модернизации, в графиках переоснащения объекта и закупки нового оборудования, в целях повышения уровня его доступности и условий для предоставления на нем услуг с учетом потребностей инвалидов;

по включению в технические задания на разработку проектно-сметной документации по проектированию, строительству, оснащению приспособлениями и оборудованием вновь вводимых в эксплуатацию объектов, на которых предоставляются услуги в сфере образования, условий, обеспечивающих их полное соответствие требованиям доступности объектов для инвалидов с 1 июля 2016 года.

14. Паспорт доступности организации, разработанный Комиссией, утверждается руководителем организации и представляется в течение 10 рабочих дней после утверждения:

муниципальными организациями - в орган местного самоуправления, на территории которого ими осуществляется деятельность;

государственными организациями, находящимися в ведении органов государственной власти субъектов Российской Федерации, осуществляющих государственное управление в сфере образования, - в органы государственной власти субъектов Российской Федерации, осуществляющие государственное управление в сфере образования;

федеральными государственными организациями - в федеральные государственные органы, осуществляющие функции учредителя указанных организаций.

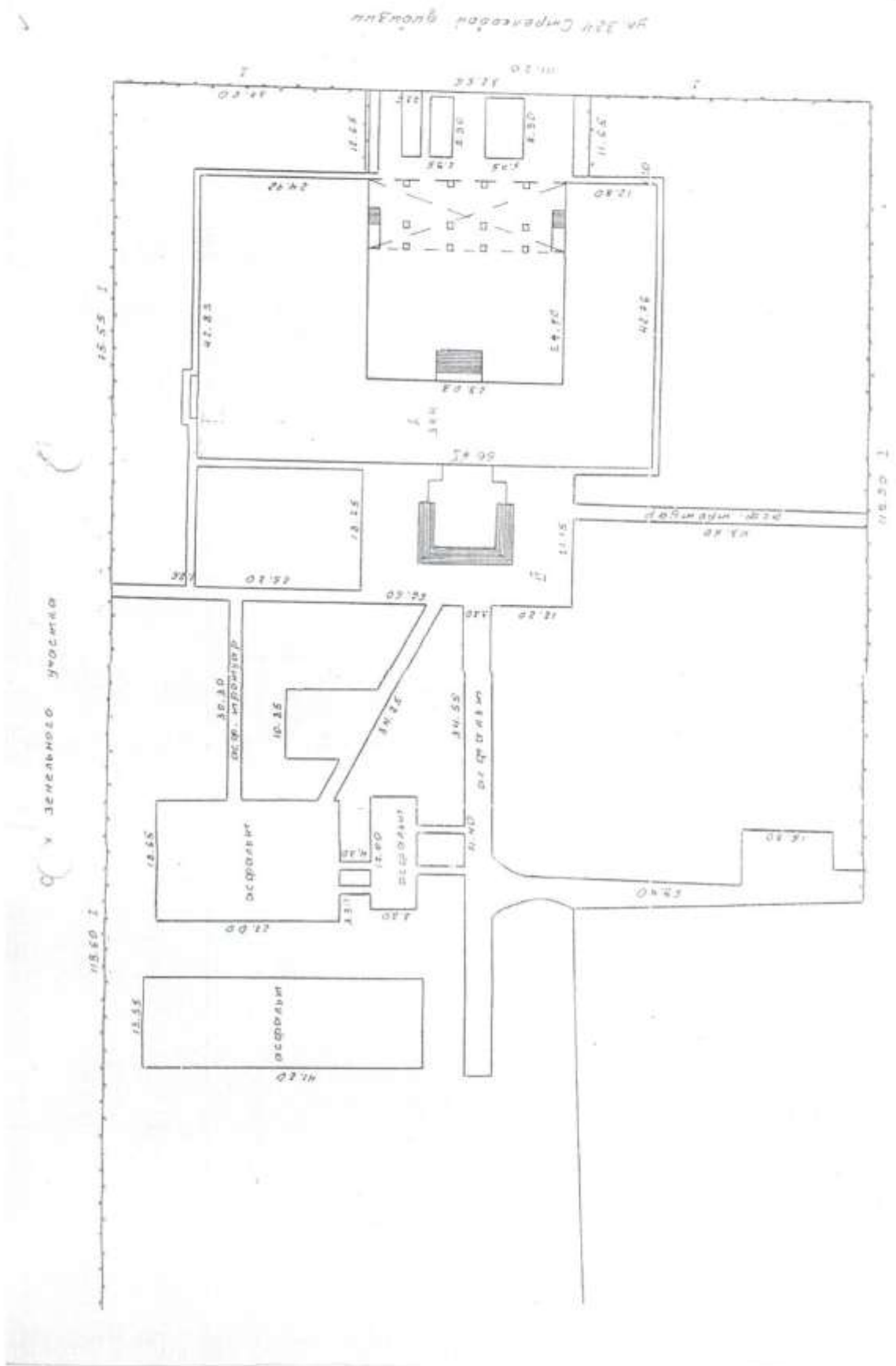
Паспорт доступности органа утверждается руководителем органа.

15. В случае предоставления услуги в арендуемом помещении (здании) или с использованием арендуемого транспортного средства в состав Комиссии включается представитель собственника арендуемого помещения (здания) или транспортного средства, а в предложениях по повышению уровня

доступности объекта учитываются его предложения, которые вытекают из обязанности собственника обеспечивать условия доступности для инвалидов объектов и услуг в соответствии с [частью 4 статьи 15](#) Федерального закона от 24 ноября 1995 г. № 181-ФЗ «О социальной защите инвалидов в Российской Федерации»

16. Органы и организации, предоставляющие услуги в сфере образования, с использованием показателей, предусмотренных [пунктами 11](#) и [12](#) настоящего Порядка, а также на основании представленных Паспортов доступности разрабатывают и утверждают планы мероприятий (далее – «дорожные карты») по повышению значений показателей доступности для инвалидов объектов и услуг в соответствии с [Правилами](#) разработки федеральными органами исполнительной власти, органами исполнительной власти субъектов Российской Федерации, органами местного самоуправления мероприятий по повышению значений показателей доступности для инвалидов и услуг в установленных сферах деятельности, утвержденными постановлением Правительства Российской Федерации от 17 июня 2015 г. № 599.

17. «Дорожные карты», разработанные и утвержденные Федеральной службой по надзору в сфере образования и науки и Федеральным агентством по делам молодежи, представляются в Министерство образования и науки Российской Федерации.



Ин. 234
Череповецкая группа

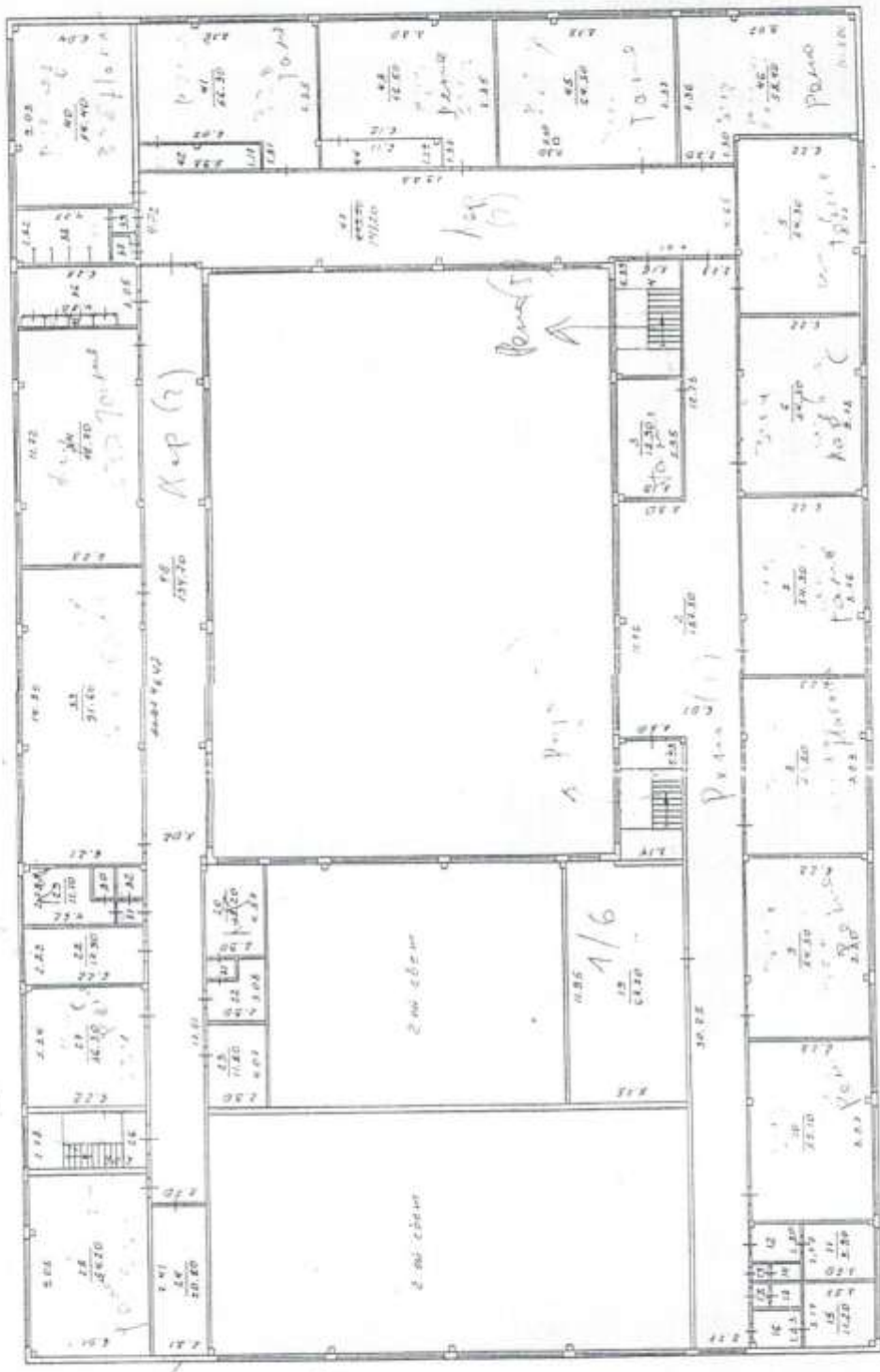
E-115
 324 Коммунальный фонд, 10
 15.12



План № 2 этажа

Банковский 3.5
 10.11.17

1. 300 Επιπέδων γκαράζ, 10
 2. 1000000



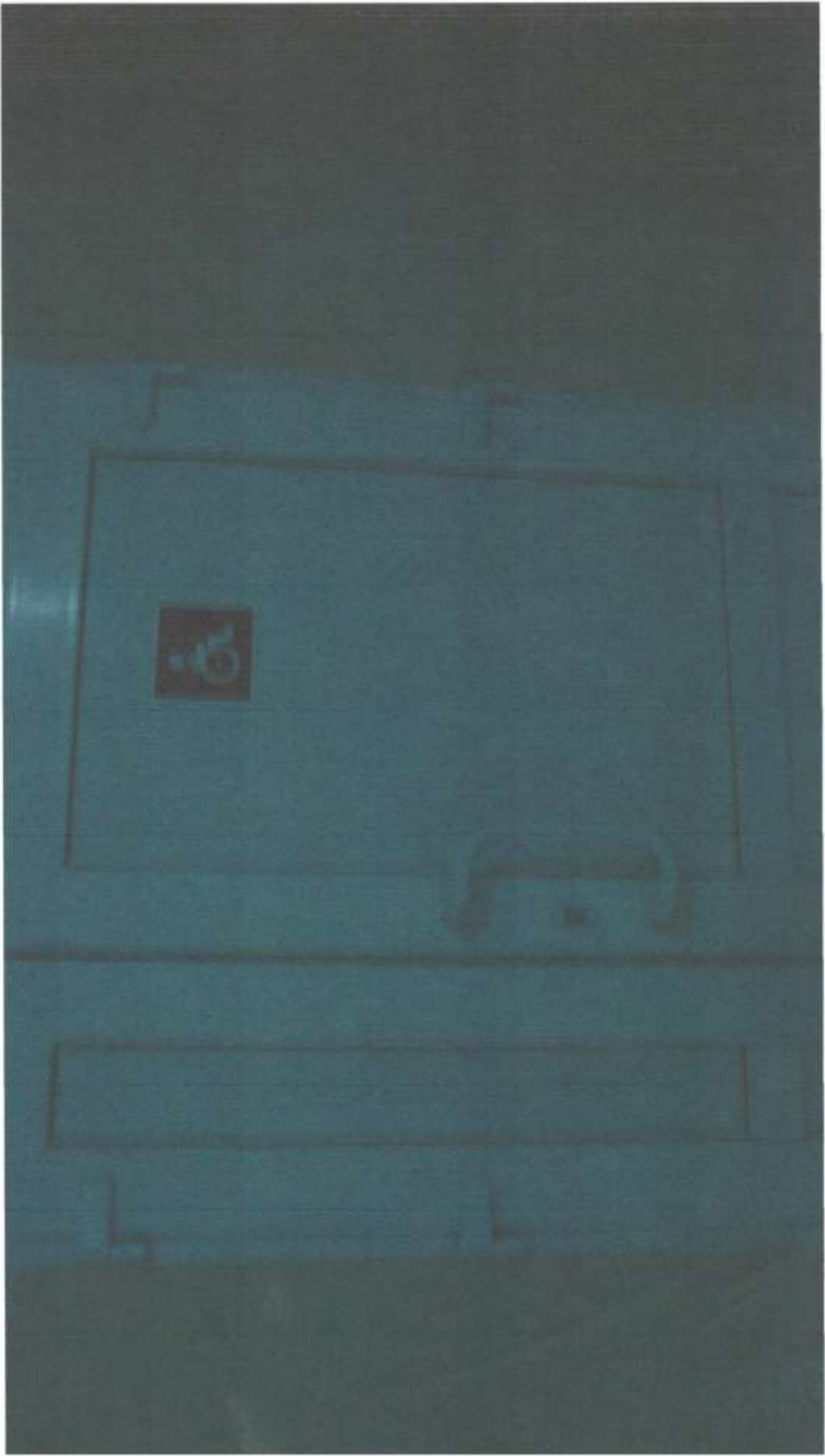
Επιπέδων 3. Β.

καρπ. 6

Πύλη 3 είσοδα.



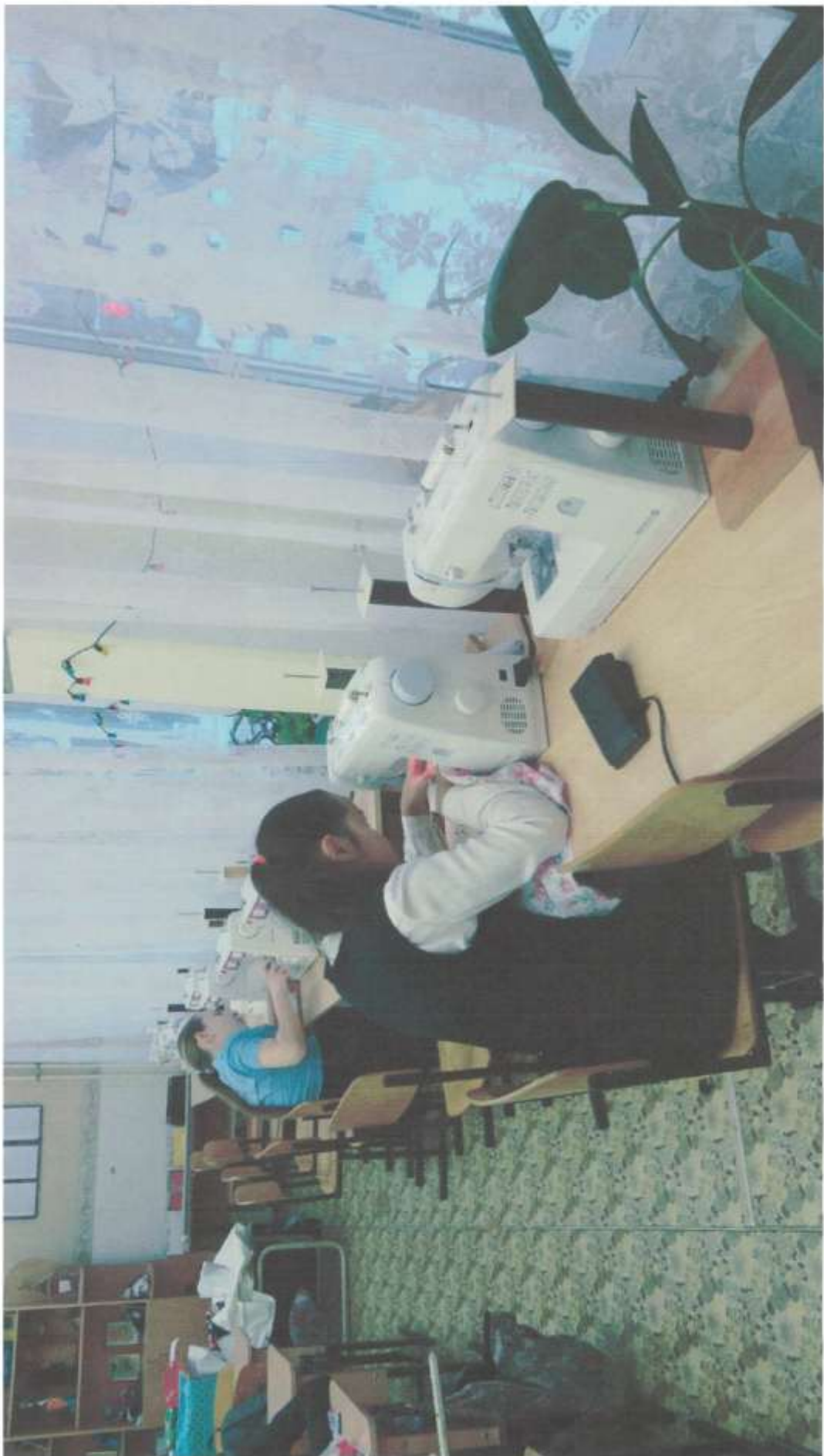














ОТЧЕТ

об использовании средств республиканского бюджета Чувашской Республики,
выделенных на проведение капитального ремонта в 2014 г. МАОУ «СОШ № 40» г. Чебоксары
в рамках реализации государственной программы Российской Федерации «Доступная среда»

Выделено всего, руб.			1 652 300,00
Подрядная организация	Тех. задание (по смете МБУ «СИХС»)	Заключен договор	Экономическая эффективность
ООО «Стройремсервис» (устройство потолков)	576 644,63	499 200,00	77 444,63
ООО «Стройдизайн» (ремонт сан.узлов)	443 152,54	395 595,73	47 556,81
ООО «Строй-Стиль» строительство входного узла)	664 700,00 (по разработанному проекту – (архитектурно-строительное решение)	499 500,00	165 200,00
		1 394 295,73	290 201,44
Свободный остаток средств после заключения договоров – 258 004,27			
ООО «Компания ЮККА» (замена и установка дверей)		74 782,06	
ИП Волков В.Л. (ремонт учебных классов)		134 876,34	
ООО «Олимп» (замена и установка оконных блоков ПВХ)		170 573,31 (48 345,87 – «Доступная среда», 122 227,44 – внебюджетные средства)	

«Доступная среда»

МАОУ «СОШ № 40» г. Чебоксары в 2014 году стало участником государственной программы Российской Федерации «Доступная среда». В рамках реализации этой программы, в целях формирования универсальной безбарьерной среды для обучения детей-инвалидов нашему учреждению выделены средства в сумме 1 652 375,00 рублей из республиканского бюджета Чувашской Республики. За счет выделенных субсидий проведены следующие мероприятия:

- заключен договор на устройство потолков типа «Армстронг» на 1 этаже здания школы с подрядной организацией ООО «Стройремсервис» на сумму 499 200,00 рублей;
- заключен договор на ремонт санузлов с подрядной организацией ООО «Стройдизайн» на сумму 395 595,73 рублей;
- заключен договор на устройство входного узла (ремонт крыльца, устройство пандуса и навеса) с подрядной организацией ООО «Строй-Стиль» на сумму 499 500,00 рублей;
- заключен договор на замену и установку дверей в учебные кабинеты в соответствии с требованиями с подрядной организацией ООО «Компания Юкка» на сумму 74 782,06 рублей;
- заключен договор на проведение ремонтных работ в учебных кабинетах (кабинет психологической разгрузки (ремонт потолков и пола), учебный класс 103 – заливка полов, настил линолеума) с ИП Волков В.Л. на общую сумму 134 876,34 рублей;
- заключен договор на замену и установку оконных блоков из ПВХ профиля в учебных классах, раздевалках с подрядной организацией ООО «Олимп» на общую сумму 170 573,31 рублей, в том числе: за счет субсидий по программе «Доступная среда» - 48 345,87 рублей, за счет средств от приносящей доход деятельности – 122 227,44 рублей.

Так же, действуя в рамках программы «Доступная среда», учреждение за счет собственных средств от приносящей доход деятельности произвело замену и установку окон из ПВХ (ИП Лаврентьев А.И.) на сумму 349 800,00 рублей (замена оконных блоков в учебных кабинетах 1 этажа, лестничные пролеты, установка кабины вахтера), проведены ремонтные работы в учебном кабинете № 104 на сумму 29 281,00 рублей (замена линолеума).

Софинансирование учреждением за счет собственных средств (от приносящей доход деятельности) составило на сумму – 501 308,44 рублей, что составляет 30% от суммы выделенных субсидий из средств республиканского бюджета Чувашской Республики.

Реализация государственной программы РФ "ДОСТУПНАЯ СРЕДА 2014г-2015г."

№ п/п	Наименование контрагента	Наименование оборудования	№ документа, дата	Сумма
1	ООО "Альфа-Рейл"	Комплект учебно-производственного оборудования гончарной мастерской	ТН 358 от 12.12.2014	386 568,84
2	ООО "Альфа-Рейл"	Комплект учебно-производственного оборудования швейной мастерской	ТН 99 от 12.12.2014	406 700,00
3	ООО "Квартон-К"	Специализированный ПТК для обучающихся с ограниченными возможностями здоровья(2 комплекта)	ТН УТ-000620 от 30.12.2014	331 449,32
4	ООО "Квартон-К"	Специализированный ПТК для обучающихся с ограниченными возможностями здоровья(3 комплекта)	ТН 1243 от 30.12.2014	202 199,47
5	ООО "Глобус"	Оборудование для сенсорной комнаты(14 комп)	ТН 541 от 30.12.2014	471 558,50
6	ООО "Глобус"	Оборудование для сенсорной комнаты(15 комп)	ТН 495 от 19.12.2014	798 346,00
7	ИП Адигезалова З А К	Брайлевкий портативный дисплей, принтер для печати	ТН 14Z371 от 29.12.2014	324 948,00
8	ООО "ПрофКомп"	Специализированная электроакустическая аппаратура инд. пользования	ТН 17 от 03.01.2015	712 343,74
9	ООО "ПрофКомп"	Стационарный увеличитель, конструктор по началам прикладной робототехники	ТН 116 от 29.12.2014	158 151,92
10	ООО "ПрофКомп"	Беспроводные кнопки, клавиатуры, джостики	ТН 107 от 29.12.2014	208 934,37
11	ООО "ПрофКомп"	Система звукового поля	ТН 8 от 01.01.2015	317 511,11
	ИТОГО			4 318 711,27

Муниципальное автономное общеобразовательное учреждение
«Средняя общеобразовательная школа №40
с углубленным изучением отдельных предметов» муниципального образования города
Чебоксары – столицы Чувашской Республики

ПРИКАЗ

21.12.2017

№ 658

О создании комиссии по разработке
Паспорта доступности школы (ОСИ)

На основании Порядка обеспечения условий доступности для инвалидов объектов и предоставляемых услуг в сфере образования, а также оказания им при этом необходимой помощи, утвержденный приказом Министерства образования и науки Российской Федерации от 9 ноября 2015 г. № 1309, в целях создания инвалидам условий получения услуг в сфере образования и использованию возможностей школы

ПРИКАЗЫВАЮ:

1. Создать комиссию по разработке Паспорта доступности школы (ОСИ), в составе:
-Соловьевой С.И., заместителя директора по АХР;
-Кочетковой Е.Г., заместителя директора по УВР;
-Никифоровой О.А., педагога-психолога.

2. Комиссии провести обследование территории и помещений школы на соответствие предъявляемым требованиям к объектам социальной инфраструктуры, 27 декабря 2017 года предоставить на утверждение Акт обследования школы (ОСИ), Анкету (информацию об ОСИ) к паспорту доступности, Паспорт доступности объекта (ОСИ).

3. Контроль исполнения данного приказа возложить на Соловьеву С.И., зам. директора по АХР.

Директор



И.М.Яшина

Ознакомлены:

Кочеткова Е.Г.

Никифорова О.А.

Соловьева С.И.

89063886417

ЕГ 21.12.17

ОА 21.12.2017.

СИ 21.12.2017.

Муниципальное автономное общеобразовательное учреждение
«Средняя общеобразовательная школа №40
с углубленным изучением отдельных предметов» муниципального образования города
Чебоксары – столицы Чувашской Республики

ПРИКАЗ

27.12.2017

№ 659

Об утверждении Паспорта
доступности школы (ОСИ)

В соответствии с Порядком обеспечения условий доступности для инвалидов объектов и предоставляемых услуг в сфере образования, а также оказания им при этом необходимой помощи, утвержденный приказом Министерства образования и науки Российской Федерации от 9 ноября 2015 г. № 1309, на основании выводов комиссии по разработке Паспорта доступности школы (ОСИ) от 27.12.2017 года

ПРИКАЗЫВАЮ:

1. Утвердить Паспорт доступности МАОУ «СОШ №40» г.Чебоксары (ОСИ).
2. Соловьевой С.И., заместителю директора по АХР, до 29 декабря 2017 года согласовать Паспорт доступности с отделом охраны детства администрации Калининского района г.Чебоксары.
3. Баканову Д.В., инженеру-программисту, разместить Паспорт доступности МАОУ «СОШ №40» г.Чебоксары (ОСИ) на сайте школы.
4. Контроль исполнения данного приказа возложить на Соловьеву С.И., зам. директора по АХР.

Директор

И.М.



И.М.Яшина

Ознакомлены:

Баканов Д.В. *[Signature]*

Соловьева С.И.

С.И. 27.12.2017г.

8 9063886417