



# **Повышение эффективности воспитательной работы и ранней профилактики девиантного поведения обучающихся образовательных организаций Чувашской Республики**

«Психология образования: лучшие практики работы с детством»

Москва, 20.11.2019

# ОТКЛОНЯЮЩЕЕСЯ (ДЕВИАНТНОЕ) ПОВЕДЕНИЕ

Устойчивое поведение личности,

- отклоняющееся от наиболее важных социальных норм,
- не соответствующее распространенным в обществе ценностям, правилам, стереотипам поведения, ожиданиям, установкам,
- причиняющее реальный ущерб обществу или самой личности,
- непосредственно угрожающее благополучию межличностных отношений,
- сопровождающееся социальной дезадаптацией.

(Змановская Е.В., 2003; Змановская Е.В., Рыбников В.Ю., 2010)

# ВИДЫ ДЕВИАНТНОГО ПОВЕДЕНИЯ

- Рискованное поведение
- Аддиктивное (зависимое) поведение
- Самоповреждающее и суицидальное поведение
- Агрессивное поведение
- Делинквентное поведение

# ВИДЫ ДЕВИАНТНОГО ПОВЕДЕНИЯ

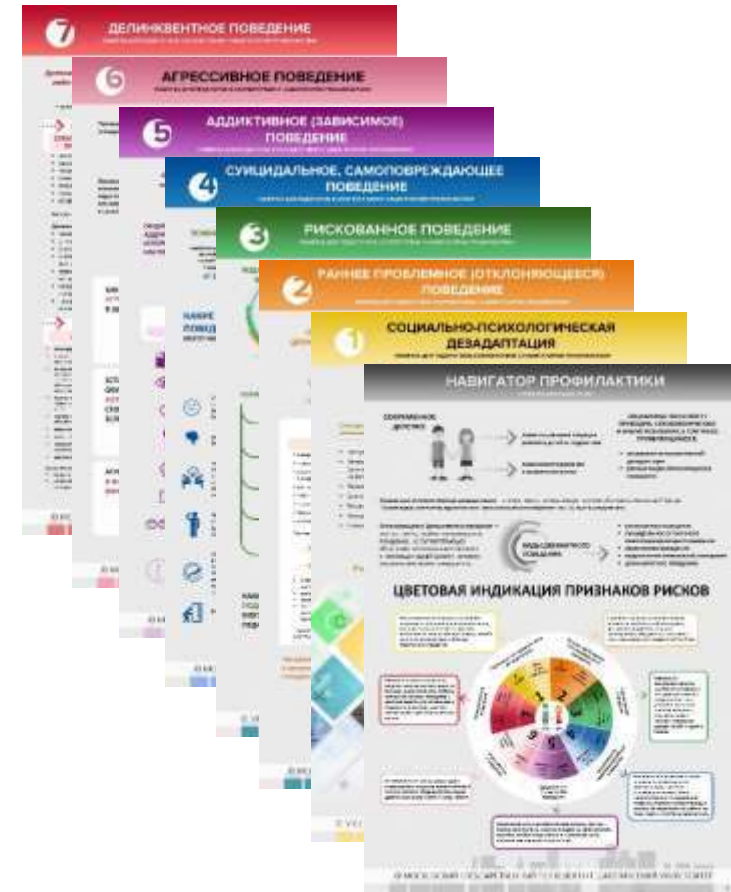
- **В детском возрасте (от 5 до 12 лет)** наиболее распространены такие формы девиантного поведения, как насилие по отношению к младшим детям или сверстникам, жестокое обращение с животными, воровство, мелкое хулиганство, разрушение имущества, поджоги, побеги из дома, бродяжничество, школьные прогулы, агрессивное поведение, злословие, ложь, воровство, вымогательство (попрошайничество).
- **У подростков (от 13 лет)** преобладают такие виды девиантного поведения, как хулиганство, кражи, грабежи, вандализм, физическое насилие, торговля наркотиками, уходы из дома, бродяжничество, школьные прогулы или отказ от обучения, ложь, агрессивное поведение, промискуитет (беспорядочные половые связи), граффити (настенные рисунки и надписи непристойного характера), субкультуральные девиации (сленг, шрамирование, татуировки). Спецификой девиантного поведения в подростковом возрасте является его опосредованность групповыми ценностями.

# НАВИГАТОР ПРОФИЛАКТИКИ И ПАМЯТКИ ПО РАЗЛИЧНЫМ ВИДАМ ОТКЛОНЯЮЩЕГОСЯ ПОВЕДЕНИЯ ДЛЯ ПЕДАГОГОВ

В мае-июне 2018 года в рамках реализации Плана первоочередных мер по повышению эффективности профилактики правонарушений обучающихся и обеспечению безопасности образовательных организаций от 19 апреля 2018 года Министерства образования и науки Российской Федерации коллективом специалистов факультета Юридической психологии и ЦЭПП МГППУ для педагогов, классных руководителей и других специалистов образовательных организаций разработаны навигатор профилактики и памятки по различным видам девиантного поведения, включающие различные алгоритмы действий педагогических работников в процессе работы с детьми и подростками.

## Пакет разработок включает в себя:

1. Инструкция к Навигатору профилактики и памяткам по различным видам девиантного поведения.
2. Навигатор профилактики.
3. Памятка по социально-психологической дезадаптации.
4. Памятка по раннему проблемному (отклоняющемуся) поведению.
5. Памятка по рискованному поведению.
6. Памятка по суицидальному, самоповреждающему поведению.
7. Памятка по аддиктивному (зависимому) поведению.
8. Памятка по агрессивному поведению.
9. Памятка по делинквентному поведению.



# НАВИГАТОР ПРОФИЛАКТИКИ

ПАМЯТКА ДЛЯ ПЕДАГОГОВ

## СОВРЕМЕННОЕ ДЕТСТВО:



→ новая социальная ситуация развития детей и подростков

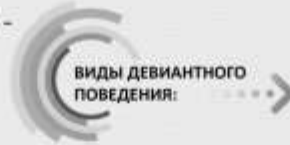
→ возможности развития и социальные риски

СОЦИАЛЬНЫЕ РИСКИ МОГУТ ПРИВОДИТЬ К ПСИХОЛОГИЧЕСКИМ И ИНЫМ ПРОБЛЕМАМ, В ТОМ ЧИСЛЕ ПРОЯВЛЯЮЩИМСЯ В:

- социально-психологической дезадаптации
- разных видах отклоняющегося поведения

**Социально-психологическая дезадаптация** – это состояние, осложняющее приспособление к социальной среде. Может предшествовать проявлениям отклоняющегося поведения или быть его следствием.

**Отклоняющееся (девиантное) поведение** – это постоянно, стойко повторяющееся поведение, не соответствующее общепринятым социальным нормам и наносящее ущерб самому человеку, окружающим людям и имуществу.



- рискованное поведение
- суицидальное (в том числе самоповреждающее) поведение
- агрессивное поведение
- аддитивное (зависимое) поведение
- делинквентное поведение

## ЦВЕТОВАЯ ИНДИКАЦИЯ ПРИЗНАКОВ РИСКОВ



# Социально-психологическая дезадаптация

***Состояние, осложняющее приспособление к социальной среде и обусловленное***

- трудностями в обычных жизненных обстоятельствах
- проблемами взаимоотношений
- кризисными событиями и состояниями.

***Проявляется в изменениях состояния и поведения:***

- снижении успеваемости или отказе от учебы
- изменениях взаимоотношений
- необычных эмоциональных реакциях
- конфликтах
- агрессивном поведении
- частых заболеваниях.

# Социально-психологическая дезадаптация

Стадии дезадаптации	Формы девиантного поведения
Учебная декомпенсация	Неподчинение детей, критика действий взрослых, отрицательное отношение к учёбе. Ношение «вызывающей одежды, причёсок, украшений
Школьная дезадаптация	Нарушение правил поведения в школе, срывы уроков. Прогулы, отказ от выполнения заданий. Курение. Грубость, сквернословие
Социальная дезадаптация	Хулиганство. Раннее начало половой жизни. Драки, нанесение телесных повреждений. Употребление алкоголя, пьянство. Унижение других. Проба наркотиков, токсикомания. Побег из дома
Криминализация среды	Следование воровским законам. Воровство. Вымогательство, рэкет, шантаж. Употребление наркотиков



1

# СОЦИАЛЬНО-ПСИХОЛОГИЧЕСКАЯ ДЕЗАДАПТАЦИЯ

ПАМЯТКА ДЛЯ ПЕДАГОГОВ В СООТВЕТСТВИИ С НАВИГАТОРОМ ПРОФИЛАКТИКИ



## Также рекомендуется:

- Учитывать динамику и преемственность проявления признаков социально-психологической дезадаптации
- Обсудить на консультации с другими учителями, педагогами разные варианты в этом вопросе, и спланировать способы возможной поддержки индивидуальной помощи ребенку с целью преодоления учебных трудностей, либо необходимость разработки индивидуального учебного плана до уровня полного освоения материала, если ребенок не чувствует успе
- Дать почувствовать ребенку, что его состояние, осознаваясь от обычного, замечено, и учитель открыт к тому, чтобы оказать поддержку, если ребенок в ней нуждается:
  - Мне известно, что тебе что-то беспокоит или у тебя что-то происходит. Если тебе нужно поговорить, я всегда готова(а) тебе выслушать.
  - Я очень благодарна(а) тебе, что с тобой что-то происходит. Мы всегда будем помогать и поддерживать над сложными ситуациями.



**КУДА  
МОЖНО  
ОБРАТИТЬСЯ  
ЗА ПОМОЩЬЮ**

- Возможно, тебе самому(ей) сейчас тяжело, дай время подумать, что с тобой можно сделать.
- Мне понравилось, что в последнее время ты выглядишь раскрепощенной(ой), у тебя что-то случилось?
- Помогать формированию у ребенка устойчивого позитивного представления о себе, уверенности в себе, волевых качеств через поиск таких видов деятельности, где ребенок мог бы почувствовать ситуацию успеха. Это может быть включение ребенка в коллективно-творческие действия, создание самоуправлений, курсы дополнительного образования.
- Организовать образовательные мероприятия с использованием интерактивных форм работы для создания атмосферы и создания благоприятного психологического климата.
- Организовать взаимодействие с психологом и социальным педагогом для эффективного воздействия на различные факторы, вызывающие социально-психологическую дезадаптацию.
- Правильно и максимально открыто делиться с проблемным ребенком. Помните, что ребенок может скрывать сложные события от родителей. Старайтесь наладить доверительные отношения с родителями своих учеников.

Всероссийский Детский телефон доверия (бесплатно, круглосуточно)

**8-800-2000-122**

Психологическое консультирование, экстренная и кризисная психологическая помощь для детей в трудной жизненной ситуации, подростков и их родителей, педагогов и специалистов в организациях Вашего муниципалитета/региона

# Раннее проблемное (отклоняющееся) поведение

## *Оппозиционность (возраст начала около 5 лет)*

- Чрезмерное упрямство, непослушание
- Вспыльчивость, обидчивость, гневливость
- Склонность часто спорить
- Пренебрежение другими или совершение действий, досаждающих другим

## *Ненадлежащее поведение (возраст начала около 8-9 лет)*

- Нарушение правил
- Школьные прогулы, низкая успеваемость, отказ от обучения
- Частые случаи обмана
- Побег из дома, пребывание вне дома ночью
- Бродяжничество, попрошайничество
- Курение, употребление алкоголя или наркотиков
- Сквернословие

# Декомпенсация в психологии и психиатрии

- Это когда под действием дополнительных факторов (новой информации, перемен обстановки, времени года и ряда, казалось бы, незначительных изменений) происходит «срыв», который и характеризуется резким обострением психических или психопатических симптомов.
- Это нарушение биологического или психического равновесия организма вследствие срыва или истощения приспособительных механизмов.
- Это резкое обострение симптомов болезни или психологического состояния, которое сочетается с ярким изменением эмоционального фона.

# 2

## РАННЕЕ ПРОБЛЕМНОЕ (ОТКЛОНЯЮЩЕЕСЯ) ПОВЕДЕНИЕ

ПАМЯТКА ДЛЯ ПЕДАГОГОВ В СООТВЕТСТВИИ С НАВИГАТОРОМ ПРОФИЛАКТИКИ

Как отличить серьезные проблемы в поведении от обычных временных трудностей



- Проанализируйте, считается ли поведение ребенка или подростка проблемным только Вами, но не сверстниками, другими специалистами и близкими взрослыми, или всеми вместе
- В некоторых случаях выраженные поведенческие проблемы (особенно в детском возрасте) являются следствием более серьезных состояний и проблем психического развития ребенка, которые могут быть не распознаны и не выявлены без своевременной и соответствующей квалифицированной помощи специалистов (в т.ч. детских неврологов, психиатров). Поэтому очень важно стараться поддерживать контакт с родителями ребенка
- Постарайтесь отделить кратковременные эксперименты, обусловленные возрастным кризисом, от устойчивых шаблонов проблемного поведения
- Попробуйте отнестись к детям и подросткам, которые демонстрируют признаки одного вида отклоняющегося поведения, от детей и подростков с различными сочетаниями видами девиантного поведения
- Обращайте внимание не только на проблемное поведение, но и на сильные стороны ребенка, его положительные качества и способности, поскольку профилактическая работа и помощь эффективны тогда, когда специалисты опираются на них
- Большинство проблем, с которыми сталкиваются подростки, будут разрешены в ранней молодости, но это не значит, что они не нуждаются в своевременной помощи и поддержке взрослых

ЕСЛИ:



- проблемное поведение началось в младшем школьном или особенно в дошкольном возрасте, то такой ребенок нуждается в более тщательном внимании и интенсивной помощи со стороны педагогов, психологов, социальных педагогов, других специалистов в сотрудничестве с родителями или законными представителями
- указанные признаки начались в подростковом периоде, то это может быть проявлением нормативного возрастного кризиса



Что следует делать в случае проявления признаков отклоняющегося поведения детей и подростков:



Поговорите с ребенком (не оказывая давления на него) и попробуйте понять причины происходящего



Поговорите с его родителями или законными представителями о том, что Вас беспокоит



Соберите консилиум специалистов и определите меры необходимой комплексной помощи, рассмотрите вопрос о постановке на профилактический учет



Разработайте вместе со школьным психологом, социальным педагогом, другими педагогами, администрацией и родителями ребенка индивидуальную программу сопровождения



При необходимости на основании решения консилиума:

а) рекомендовать родителям или законным представителям обратиться за помощью к специалистам профильных центров помощи



б) привлечь специалистов из других учреждений (например, инспектора ПДМ, специалистов КДН и ЗП, центров ППС полиции, ПМТЖ и т.д.) для работы с ребенком и семьей на базе образовательной организации



Через некоторое время с командой специалистов образовательной организации проведите мониторинг ситуации

КУДА ЕЩЕ МОЖНО ОБРАТИТЬСЯ ПЕДАГОГУ



Всероссийский Детский телефон доверия (Бесплатно, круглосуточно)

**8-800-2000-122**

Психологическое консультирование, экстренная и кризисная психологическая помощь для детей в трудной жизненной ситуации, подростков и их родителей, педагогов и специалистов в организациях Вашего муниципалитета/региона

# Рискованное поведение

*Склонность к риску – типичная часть взросления, исследования границ и возможностей*

Варианты рискованного поведения

- **Зацепинг**- проезд снаружи поездов
- **Руфинг**- индустриальный туризм — исследование территорий и объектов, производственного или специального назначения, а также любых покинутых сооружений
- **Диггерство** - исследование подземных убежищ и других подземных объектов
- **Сталкинг** - подкрадывание, скрытое преследование, выслеживание
- **Опасные селфи**
- **П а р к у р** — это экстремальный способ преодоления преград в городском пространстве
- **Руферы** — те, кто гуляет по крышам, взбирается на них без страховки и снаряжения
- **Экстрим** — это мощный выброс адреналина. Есть категория людей, которые привыкают именно так чувствовать свою жизнь — на краю смерти.
- **Рискованное поведение в сети Интернет**
- а также многие другие варианты занятий, связанные с опасностью для себя и других (в том числе другие виды девиантного поведения)

### ЧТО ДЕЛАТЬ, ЕСЛИ ВЫ ЗАМЕТИЛИ У ПОДРОСТКА ПРИЗНАКИ РИСКОВАННОГО ПОВЕДЕНИЯ



если вы заметили хоть один из признаков или получили информацию от третьих лиц – не спешите делать окончательные выводы об экстремальности увлечений (например, экстремизма) или намерения посягнуть на безопасность уязвимых людей)



наблюдайте за подростком, внимательно и спокойно делая интересуются, как он проводит свободное время



проводите мониторинг социальных сетей, как своего учащегося, так и других учеников класса и его друзей (фотографии или видео могут появиться у кого-то из однокурсников, а не непосредственно у самого подростка)



вам не придется в том, что в данной ситуации поведение подростка не носит демонстративный характер. Вовлеченные в субкультуру, как правило, тщательно скрывают свой род деятельности от окружающих (не заведут границы под своим настоящим именем, не показывают лица, выкладывают фотографии и ссылки групп и т.д.)



узнайте у других преподавателей, наблюдали ли они у данного учащегося указанные признаки, если сообщайте о том, с какой целью интересуетесь



если вы классный руководитель, свяжитесь с родителями (законными представителями) и поделитесь своими наблюдениями

### ЧТО ДЕЛАТЬ, ЕСЛИ ВЫ ТОЧНО ЗНАЕТЕ, ЧТО У ОБУЧАЮЩЕГОСЯ РИСКОВАННОЕ ПОВЕДЕНИЕ



проводите индивидуальную беседу с подростком с целью установления мотивации и оценки степени угрозы для его жизни и здоровья окружающих



вынесите этот случай на рассмотрение с другими специалистами школы: школьным психологом, социальными педагогами



истинно сказать с законными представителями учащихся. Если они не знают о его увлечениях, анонимно обсудите всю ситуацию, попросите их не ругать ребенка. Выработайте единую стратегию поведения. Возможно, что семье нужна дополнительная психологическая и/или социальная помощь.



выработайте индивидуальную траекторию помощи с привлечением законных представителей и возможных привлеченных различных специалистов

### ОСНОВНЫЕ ПРИНЦИПЫ РАЗГОВОРА С УЧАЩИМСЯ

до беседы изучите тот вид деятельности, которым увлеченся подросток



КУДА ЕЩЕ МОЖНО ОБРАТИТЬСЯ ПЕДАГОГУ



#### во время беседы:

- используйте спокойный доброжелательный тон
- избегайте осуждения, осуждения и критичности. Дайте понять, что вы, в первую очередь, беспокоитесь за его безопасность и не ставите своей целью наказать
- предоставьте подростку возможность высказаться, поделиться своими ощущениями и переживаниями по поводу его увлечений. Это поможет определить мотивацию и на основе этого выстроить план работы с этим подростком и/или его семьей
- убедитесь в том, что подросток полностью осознает как административные риски, так и опасность для жизни и здоровья. Для этого задавайте открытые вопросы (например, «Как это случилось, если до этого вы осознавали в полной мере опасность?», «Возврат на тебе поймаешь? А что будет, если тебя поймают?» и т.д.)

Всероссийский Детский телефон доверия (бесплатно, круглосуточно)  
**8-800-2000-122**

Психологическое консультирование, экстренная и кризисная психологическая помощь для детей в трудной жизненной ситуации, подростков и их родителей, педагогов и специалистов в организациях Вашего муниципалитета/региона

# **Аддиктивное (зависимое) поведение**

***Выражается в пагубном пристрастии к какому-либо предмету или действию на фоне осложненной адаптации к проблемным ситуациям.***

## ***Химические аддикции***

- Курение
- Алкоголизм
- Наркомания
- Злоупотребление другими психоактивными веществами

## ***Нехимические аддикции***

- Интернет-зависимость и ее производные
- Гемблинг
- Активное похудение

# Аддиктивное (зависимое) поведение: статистика

Согласно данным ВОЗ за 2002 – 2014 гг., у подростков 15-17 лет уменьшились

- Алкоголизм – на **70%**
- Пагубное употребление алкоголя – на **40%**.

**Однако,**

28% 15-летних заявили, что начали употреблять алкоголь в 13 лет или раньше (25% девушек и 31% юношей).

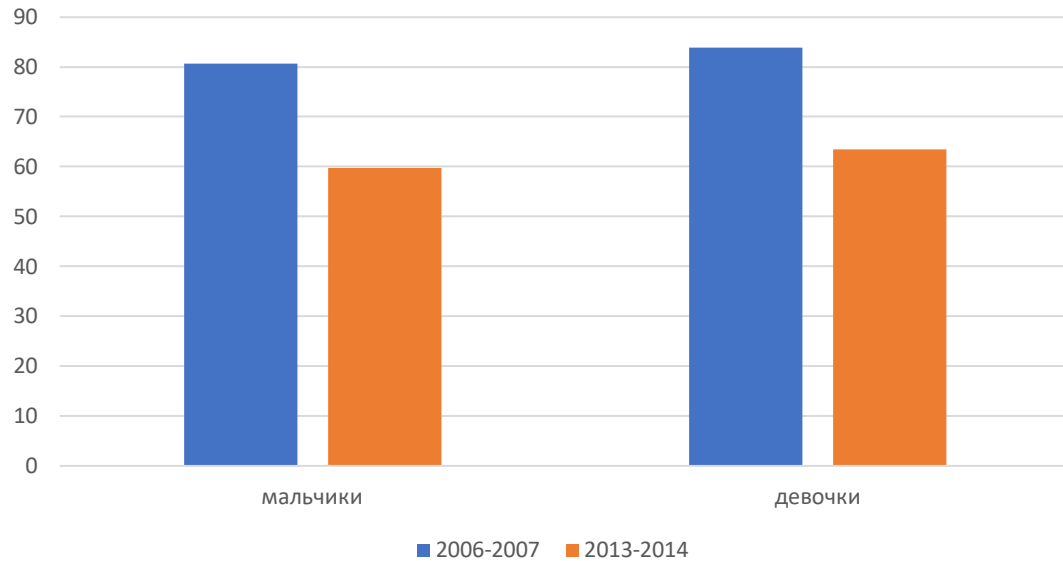
К 15 годам еженедельно, регулярно употребляют алкоголь 9% девушек и 16% юношей.

Курят 15% подростков 13-15 лет (2018)

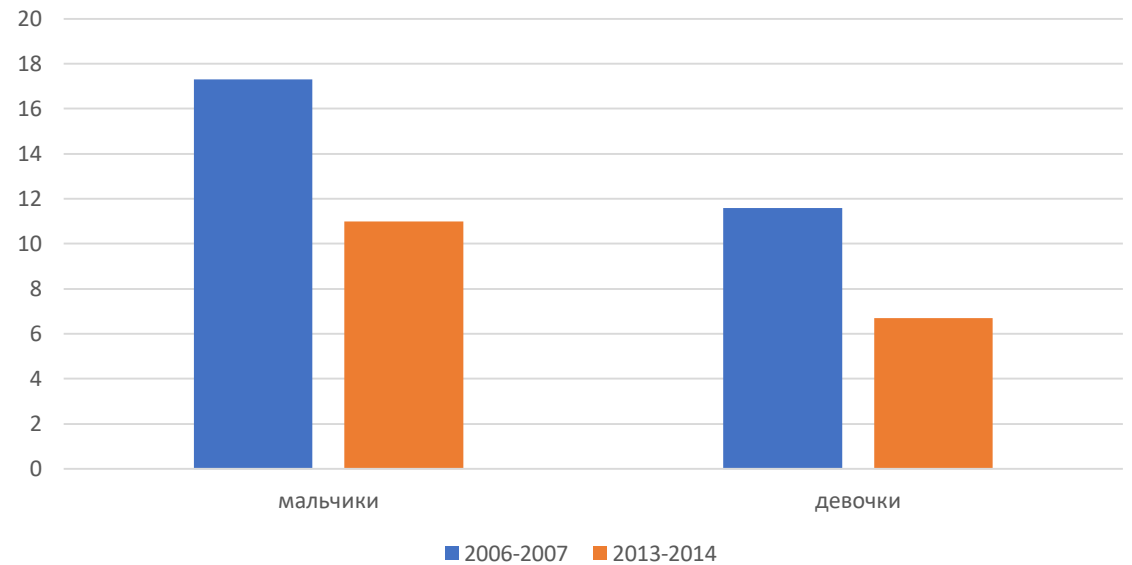


# Аддиктивное (зависимое) поведение: статистика

## Опыт потребления алкоголя у подростков 15-17 лет



## Опыт потребления наркотиков у подростков 15-17 лет



# Аддиктивное (зависимое) поведение: Интернет-зависимость

Интернетом пользуются 55,1% населения Земли (в возрасте 15 – 24 лет – 71%)

В России 81% населения страны используют Интернет

По данным 2019 г., в сети Интернет ежедневно проводят

Подростки 12-13 лет –  $3,5 \pm 2,4$  часа, 6% - более 8 часов.

Подростки 14-17 лет –  $5,2 \pm 2,9$  часа, 6% из них – более 11 часов.

(данные Г.В. Солдатовой)

Мета-анализ (2014) исследований интернет-зависимости в 31 стране 7 регионов мира, с участием более 89 тысяч респондентов:

В среднем интернет-зависимость выявлена у 6% респондентов.

Максимум – в странах Ближнего Востока (10,9%), минимум – в Северной и Западной Европе.

Обнаружена обратная корреляция интернет-зависимости и качества жизни как в субъективном, так и в объективном (состояние окружающей среды) выражении.

<https://www.ncbi.nlm.nih.gov/pmc/articles/PMC4267764/>

Если у Вас возникли подозрения о том, что обучающийся употребил психоактивное вещество, необходимо:



Удалить учащегося из класса, отделить его от одноклассников (старайтесь сделать это как можно менее агрессивно, не акцентируя на этом внимание других учеников, безосновочно).



Срочно вызвать медицинского работника школы (не оставляя обучающегося одного)



Поставить в известность руководителей школы, психолога, социального педагога



В случае, если состояние подростка может быть расценено как состояние наркотического или алкогольного опьянения, немедленно известить о случившемся родителей или опекунов подростка (учитывайте семейную ситуацию, попросите родителей избежать насильственных действий, рекомендуйте разобраться в ситуации, оказать поддержку)



В рамках консилиума с другими специалистами школы разработать программу дальнейшего сопровождения обучающегося и профилактических мероприятий в школе, рассмотреть вопрос о необходимости его постановки на профилактический учет



Провести мониторинг ситуации

## Что еще может сделать учитель для профилактики аддиктивного поведения обучающихся

- Сохранять контакт с подростком. Для этого важно, что авторитарный стиль взаимодействия для подростков неэффективен и даже опасен. Чрезмерные запреты, ограничение свободы и наказания могут спровоцировать у подростка плановую агрессию и заставить вернуться его еще глубже в аддиктивное поведение. В подростковом возрасте традиционной формой взаимодействия является заключение договоров. Если ограничения необходимы, не показывайте времени на объяснение его целесообразности.
- Способствовать созданию дружелюбной поддерживающей атмосферы в классе, ориентировать ученика на совместную деятельность и сотрудничество. Всегда внимательно выслушивать жалобы детей, помогайте им разобраться в сложившейся ситуации.

- Обращать внимание на ситуации, когда один или несколько учеников явно демонстрируют какой-либо вид аддиктивного поведения (чаще курение или употребление алкоголя), проводить разговоры безуду с ним лично, поговорить с родителями, для дополнительной помощи обратиться к школьному психологу и социальному педагогу.
- Классный час используйте как место и время поговорить и лично интерес каждого ученика, ненавязчиво пропагандируя здоровый образ жизни.
- Важно поддерживать диалог с подростками, оставлять возможность, чтобы при необходимости ученик мог обратиться к вам в трудной жизненной ситуации.
- Способствовать развитию умения обучающегося отстаивать свою точку зрения в дискуссии со взрослыми, это поможет ему отказать в будущем от употребления ПАВ.

КУДА ЕЩЕ  
МОЖНО  
ОБРАТИТЬСЯ  
ПЕДАГОГУ



**Всероссийский Детский телефон доверия** (Воспитки, круглосуточно)

**8-800-2000-122**

Психологическое консультирование, встречаем и кризисные психологические темы для детей в трудной жизненной ситуации, подростков и их родителей, педагогов и специалистов в организации Вашего муниципалитета/региона



**Федеральная горячая линия по вопросам наркомании и алкоголизма**

(Воспитки, круглосуточно)

**8-800-700-50-50**

Онлайн-психологическая помощь по вопросам лечения нарко- и алкоголизма, дублирование, реабилитация/реабилитация



**Здоровая Россия. Проект министерства здравоохранения РФ, бесплатная горячая линия**

**8-800-200-0-200**

Помощь по вопросам здорового образа жизни, отказа от курения, табака, употребления алкоголя и наркотиков.  
Сайт проекта: <http://www.ladobrovo.ru/>



**Горячая линия «Ребёнок в опасности» Следственного комитета РФ**

**8-800-200-19-10**

Дети, их родители, а также все неравнодушные граждане, обладающие информацией о совершаемом или готовящемся преступлении против несовершеннолетнего или малолетнего ребенка, могут позвонить по бесплатному, круглосуточному номеру телефона из любого региона России.

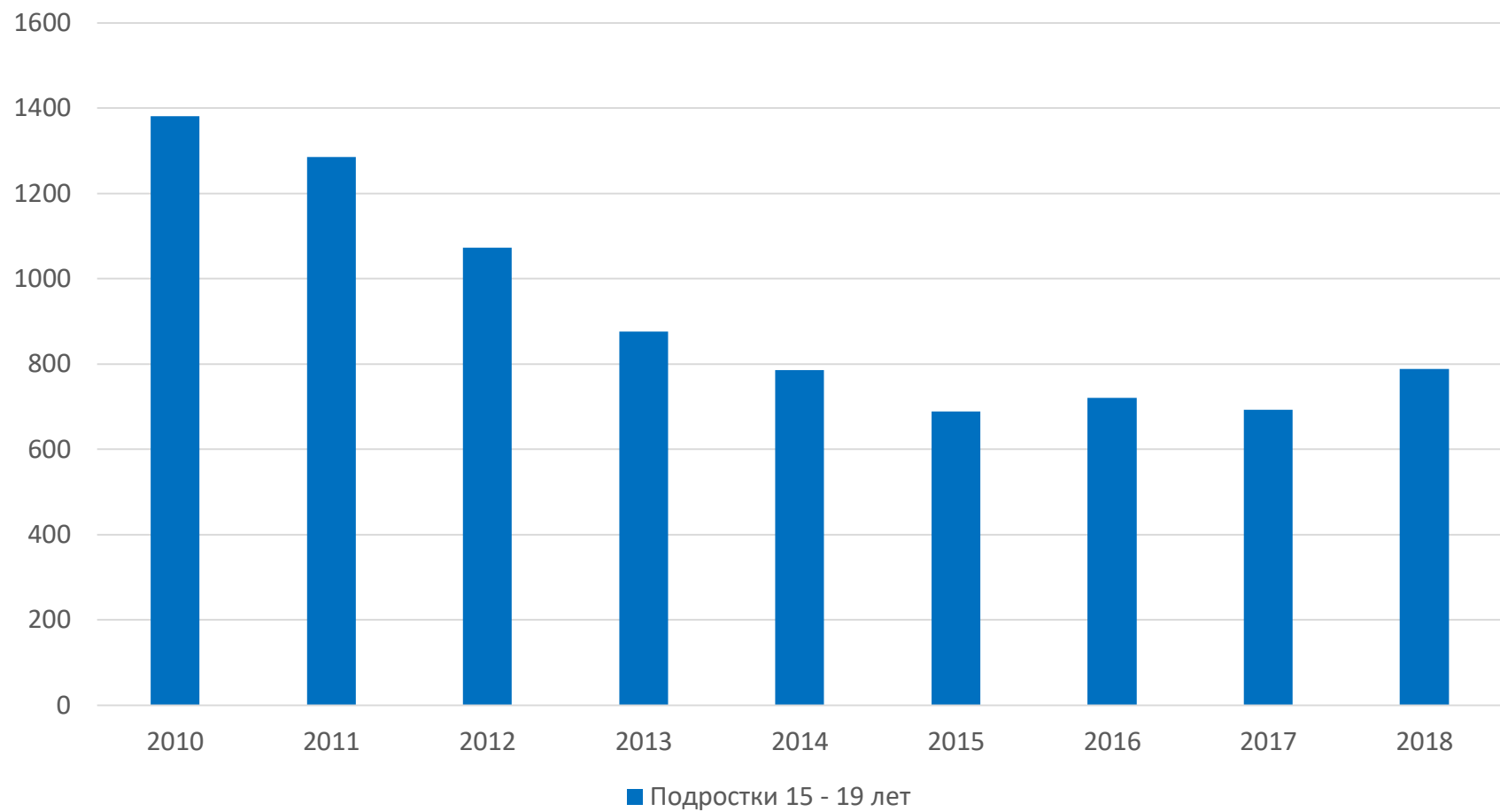
Помощные материалы по проблематике размещены на сайте Министерства образования и науки Российской Федерации ФГБНУ «Центр защиты прав и интересов детей» <http://fncp.ru/projects/kids-at-risk/>

## Самоповреждающее и суицидальное поведение

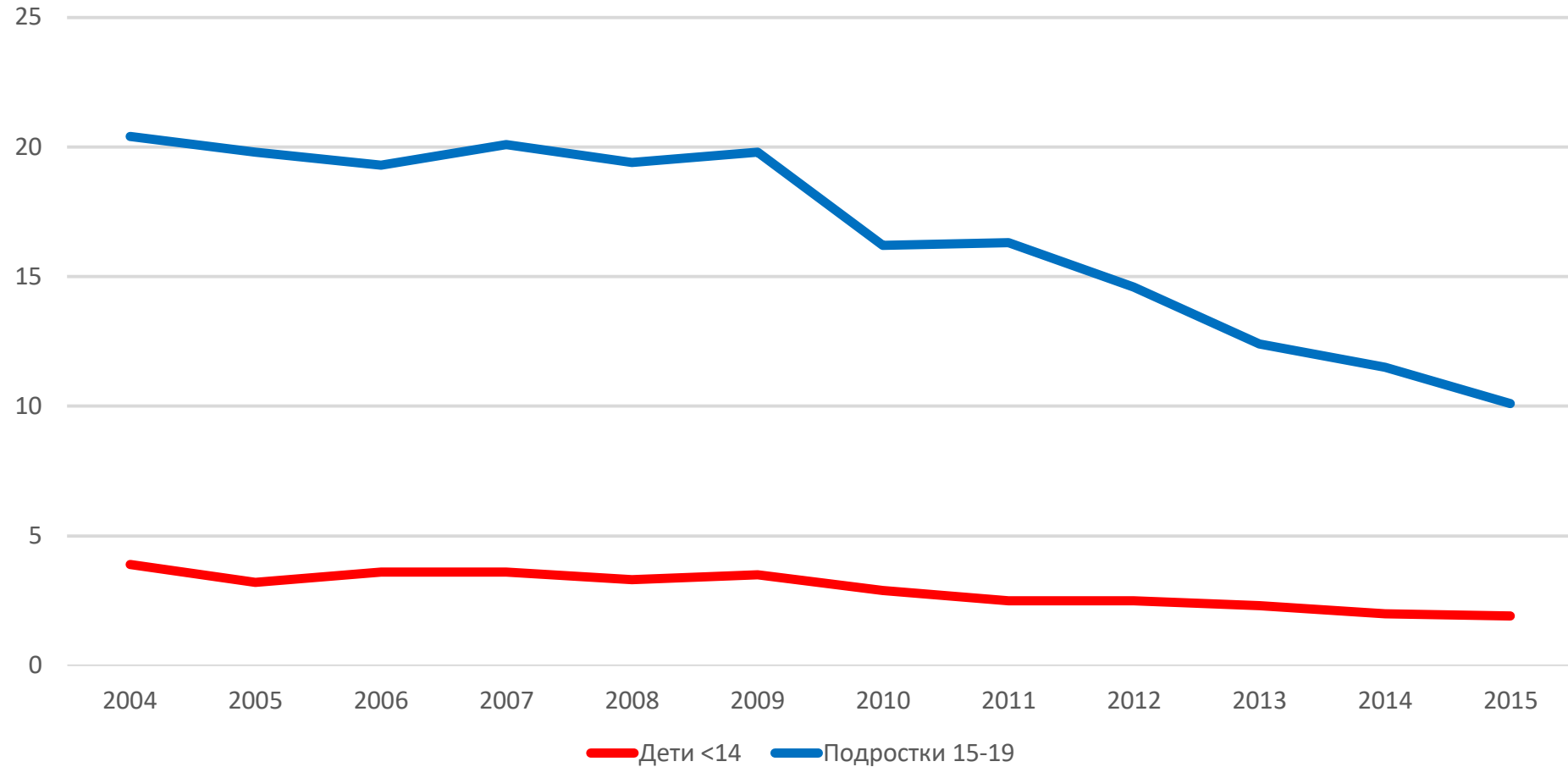
- Самоповреждения (порезы, прижигания) иногда наносятся подростками для совладания с психологическими проблемами и тяжелыми эмоциональными состояниями.
- В течение последнего десятилетия до 2015 г. число суицидов подростков значительно сокращалось. В последние годы их количество остается на одном уровне или (2018) увеличивается.

# Число подростковых суицидов

(Данные Министерства здравоохранения)

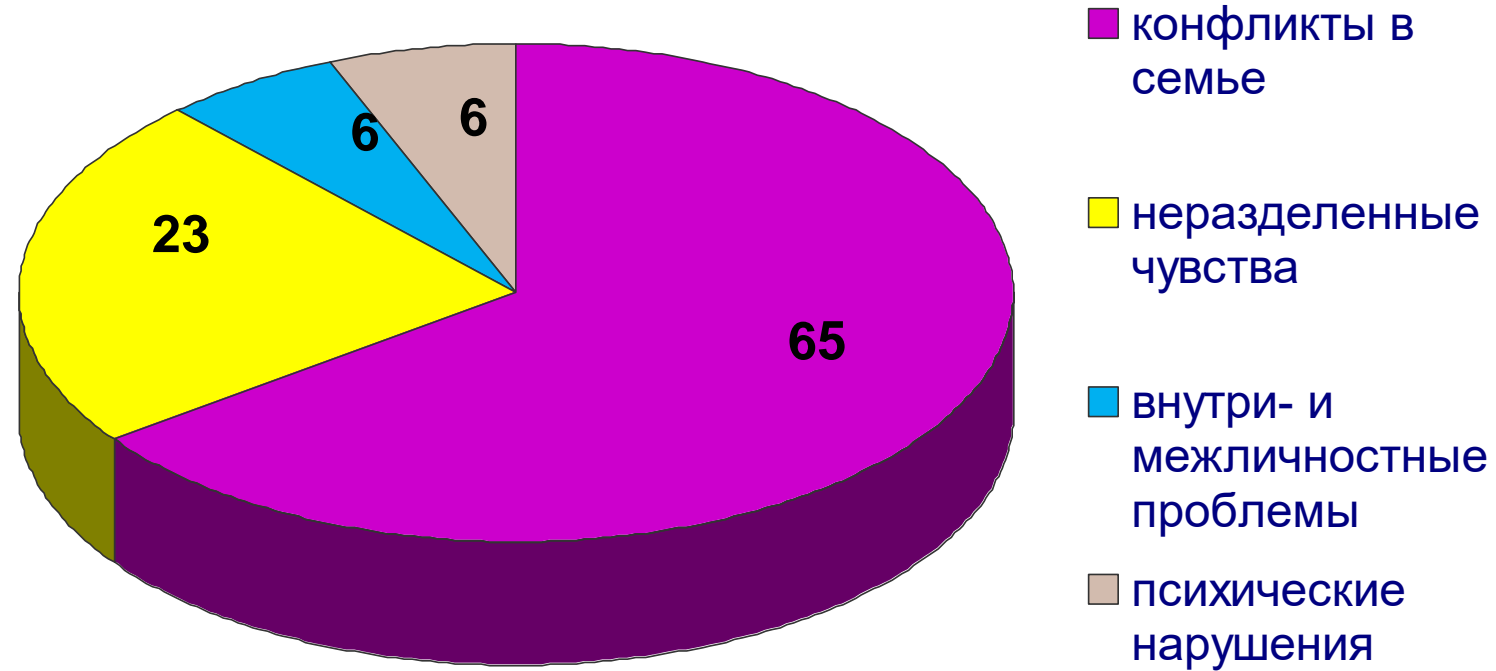


## Суициды детей и подростков в России (на 100 000 населения)

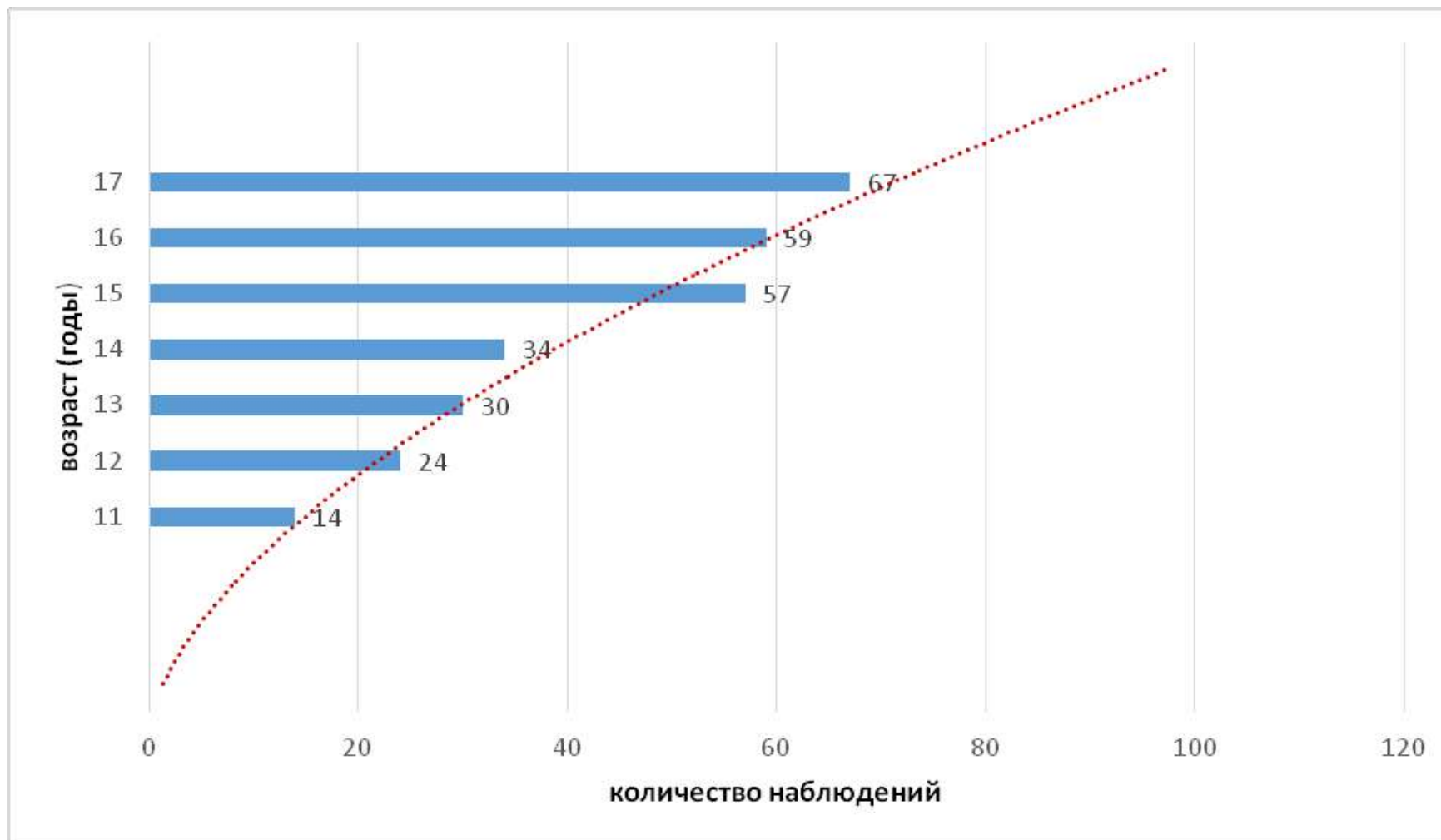


(Данные Минздрава РФ)

# ФАКТОРЫ, СВЯЗАННЫЕ С МОТИВАЦИЕЙ СУИЦИДА (%)



# Динамика количества суицидов несовершеннолетних в зависимости от возраста





# ХАРАКТЕРИСТИКИ СУИЦИДЕНТОВ ПОДРОСТКОВОГО ВОЗРАСТА (11-14 ЛЕТ)

**Основные черты** – личностная незрелость, эмоциональная нестабильность

Типичные варианты:

- **Сензитивный тип.** Характеризуется повышенной чувствительностью, впечатлительностью, ранимостью, обидчивостью, тревожностью.
  - **Импульсивный тип.** Свойственны неустойчивость эмоций и поведения, трудности их контроля, лабильность, возбудимость, неуравновешенность, раздражительность, взрывчатость.
  - **Интровертированный тип.** Присущи замкнутость, трудности установления контактов, ограничение круга общения, своеобразие, ригидность, склонность к фиксации на негативных переживаниях.
- Конфликт в одной из сфер:** семейной, учебной, сфере взаимоотношений со сверстниками.

# ХАРАКТЕРИСТИКИ СУИЦИДЕНТОВ ЮНОШЕСКОГО ВОЗРАСТА (15-17 ЛЕТ)

- Усложнение социальной ситуации развития и проявление проблем и конфликтов, часто одновременно, в различных сферах ближайшего окружения молодого человека: семейной, учебной, межличностных отношений.
- Индивидуально-психологические особенности: эмоциональная неустойчивость и дисфункциональные черты в виде заостренных сензитивности, интровертированности, импульсивности, которые с возрастом дифференцировались и усложнялись, включая особенности самосознания и создавая основу психологически уязвимых характерологических типов.

# ХАРАКТЕРИСТИКИ СУИЦИДЕНТОВ ЮНОШЕСКОГО ВОЗРАСТА (15-17 ЛЕТ)

- Сочетание внешних нарастающих проблем и внутренней нестабильности, неспособности справиться со стрессовыми сложными ситуациями приводило к социальной и психологической дезадаптации несовершеннолетних, а в значительной части случаев - к развитию психопатологических состояний.
- Высокий риск суицидального поведения проявлялся в особенностях пресуицидальной ситуации старших несовершеннолетних.
- Профилактические меры следует разрабатывать и применять с учетом возрастной специфики подросткового и юношеского возраста.

# 4

## СУИЦИДАЛЬНОЕ, САМОПОВРЕЖДАЮЩЕЕ ПОВЕДЕНИЕ

ПАМЯТКА ДЛЯ ПЕДАГОГОВ В СООТВЕТСТВИИ С НАВИГАТОРОМ ПРОФИЛАКТИКИ

Учитывая, что развитие суицидального, самоповреждающего поведения часто связано с депрессией, необходимо обращать внимание на ее **ТИПИЧНЫЕ СИМПТОМЫ** →



- устойчивое снижение настроения, переживание своей ненужности (применимо для близких людей), одиозности, чувства одиночества, безразличности, потеря самоуважения, потеря самооценки и чувства вины;
- переживания, описываемые как повышенная психическая (эмоциональная) боль, как физическое ощущение огульности, чувства дискомфорта в груди, часто сопровождающиеся отсутствием чувства к близким людям;
- воля, критически упасть, безразличность и беспомощность;
- Снижение интереса к деятельности или снижение удовольствия от деятельности, которая раньше ребенку нравилась;
- постоянная мысль о смерти;
- социальная изоляция и сложность во взаимоотношениях;
- резкое снижение успеваемости, пропуск школы, сложности концентрации внимания;
- депрессивные (раздражительные, отходнические) поведения;
- повышенная чувствительность к недовольным или негативным реакциям на похвалу и поощрения;
- повышенная раздражительность, агрессивность (частая юза мелочей), возбудимость или выраженные тревоги;
- жалобы на физическую боль, например, боль в желудке или головную боль, жалобы на значительные изменения сна и аппетита (бессонница или сонливость, потеря аппетита или переедание/рвотные ощущения).

Не все из перечисленных симптомов могут присутствовать одновременно. Однако наиболее важно это для педагогов понимать не то, что ребенку нужно помочь самостоятельно.

Если педагог обнаружил у подростка признаки депрессивного состояния, суицидальные мысли, факты нанесения себе физических травм, необходимо **НЕЗАМЕДЛИТЕЛЬНО** (сохраняя конфиденциальность по отношению к третьим лицам, этические нормы) →

- 1) сообщить родителям (законным представителям) ребенка о своем наблюдении с целью мотивирования семьи на обращение за помощью к профильным специалистам;
- 2) сообщить школьному психологу (при отсутствии – социальному педагогу, заместителю директора по воспитательной работе) о своем наблюдении с целью (при необходимости) принятия оперативных мер для оказания экстренной помощи обучающемуся;
- 3) сообщить администрации образовательной организации о сложившейся ситуации, с целью принятия управленческих решений по привлечению специалистов для оказания помощи обучающемуся, а также для составления плана психолого-педагогического сопровождения обучающегося.



КУДА ЕЩЕ МОЖНО ОБРАТИТЬСЯ ПЕДАГОГУ



Всероссийский Детский телефон доверия (всестранно, круглосуточно)

**8-800-2000-122**

Психологические консультирование, экстренная и кризисная психологическая помощь для детей в трудной жизненной ситуации, подростков и их родителей, педагогов и специалистов в организациях Вашего муниципалитета/региона

# Агрессивное поведение

Поведение, направленное на причинение физического вреда или психического ущерба.

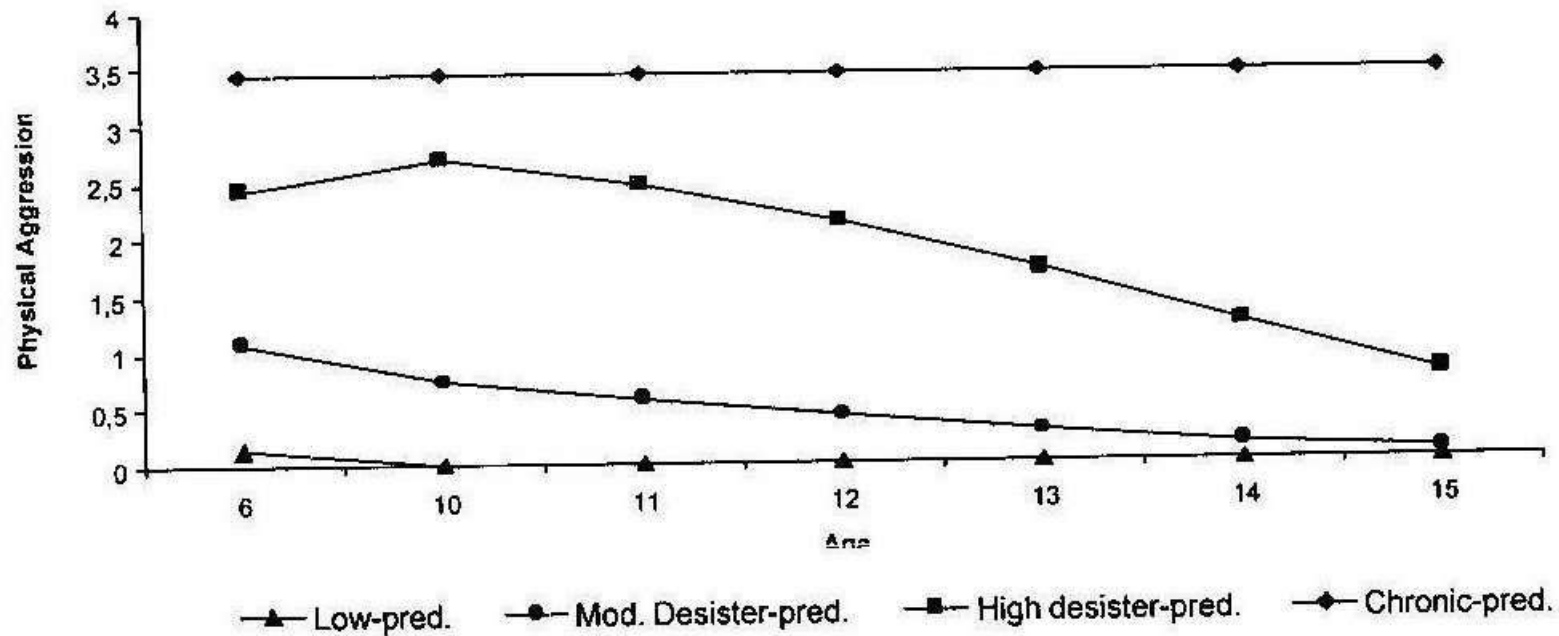
Виды агрессии:

Физическая агрессия

Косвенная агрессия

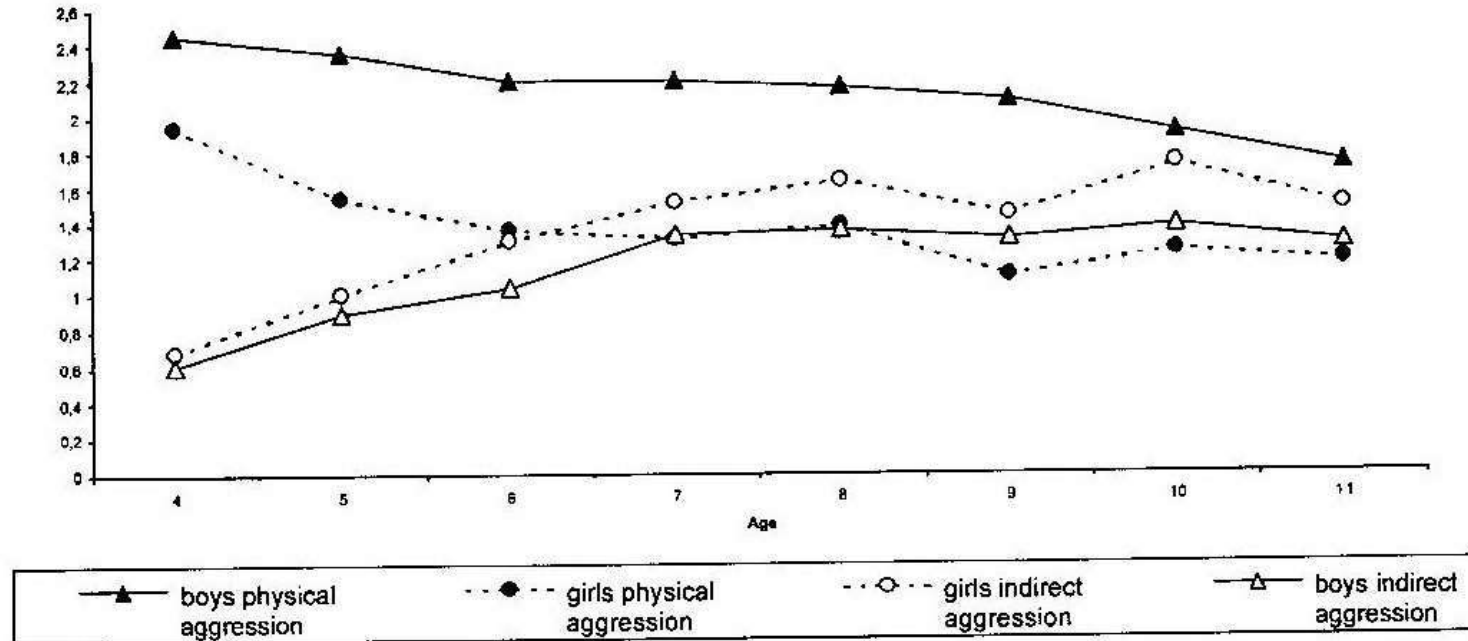
# ДИНАМИКА АГРЕССИИ У МАЛЬЧИКОВ (лонгитюдное исследование R. Tremblay et al.)

Figure 2. Developmental trajectories of physical aggression for boys from 6 to 15 years of age.



# ДИНАМИКА АГРЕССИИ У МАЛЬЧИКОВ И ДЕВОЧЕК (лонгитюдное исследование R. Tremblay et al.)

Figure 1. Physical and indirect aggression of boys and girls from 4 to 11 years of age.



# Буллинг

Травля, агрессивное преследование одного подростка другим или группой подростков при неравенстве сил, неоднократности воздействия и выраженном дискомфорте жертвы.

Нередко сочетается с кибербуллингом.



# Кибербуллинг

**Психологическая агрессия:** унижающие высказывания, издевательство, высмеивание, публикация дискредитирующих фотографий жертвы и т.п.

**Распространенность:** опросы школьников 14-15 лет в 2017-2019 гг.

4,3% - никогда не сталкивались,

67,3%% сталкивались с кибербуллингом 1-2 раза,

21% - несколько раз (больше 2)

7,3% - многократно

**Кибербуллинг** – деструктивное явление, которое не только наносит ущерб личности подростка, но и способствует усилению агрессивных реакций его участников, как преследователей, так и жертв, по цикличному механизму специфической переработки социальной информации от восприятия партнеров по виртуальному общению как враждебных до проявления по отношению к ним собственной агрессии.

(данные Д.В. Кирюхиной, 2019)

### ЕСЛИ ВЫ СТОЛКНУЛИСЬ С НЕПОСРЕДСТВЕННЫМИ ПРОЯВЛЕНИЯМИ АГРЕССИИ



- Аккуратно остановите это действие, не акцентируя на этом внимание других учеников
- Постарайтесь не переходить на крик, избегать агрессивных действий со своей стороны

### РАБОТА С ПОСЛЕДСТВИЯМИ АГРЕССИВНОГО ПОВЕДЕНИЯ

- Окажите первичную помощь ученику-жертве агрессивных действий
- Надлежит уточнить, в каком он состоянии (физическом и психологическом)
- Уточните, не является ли проявление агрессии систематическим по отношению к нему, есть ли у него друзья в школе
- Проявите заботу, предложите ему при необходимости обращаться в вам за поддержкой, предложите ему выговориться
- Уточните, готов ли он пойти на примирение с агрессором
- Вступите в диалог с агрессором (агрессорами) наедине
- Не спешите занимать объективную позицию
- Спросите, что с ним сейчас происходит, в какой он ситуации
- Постарайтесь уточнить, в чем причина, зачем он так себя ведет, возможно, ему самому нужна помощь и его агрессия носит защитный характер
- Спросите, при каких условиях он больше не стал бы совершать подобные действия (возможно, подходящим решением будет заключить неустную сделку)
- Уточните его интересы, круг общения, по возможности включите его в какую-нибудь творческую/конструктивную деятельность, которая может быть ему интересна
- Уточните, готов ли он пойти на примирение/восстановление отношений с жертвой



### ЕСЛИ СЛУЧАЙ ПОДРАЗУМЕВАЕТ ХОТЯ БЫ МАЛЕЙШУЮ ПОТЕНЦИАЛЬНУЮ УГРОЗУ ДЛЯ ЗДОРОВЬЯ (ФИЗИЧЕСКОГО И ПСИХОЛОГИЧЕСКОГО) ИЛИ УЧЕНИК ВЕДЕТ СЕБЯ АГРЕССИВНО СИСТЕМАТИЧЕСКИ

- Вынесите этот случай на **консилиум с другими специалистами школы**
- Обсудите этот случай со школьным психологом и представителем школьной службы примирения/медиации (если она есть)
- Учитывая семейную ситуацию ребенка-агрессора, аккуратно **сообщите родителям**, попросите их не применять насильственные наказания. Объясните ситуацию родителям жертвы
- Совместно с другими специалистами школы разработайте программу психолого-педагогической и психологической мероприятий, направленных на профилактику и коррекцию агрессивного поведения, помощь жертвы, сплочение учебного коллектива, приступите к реализации этой программы
- По возможности, включите агрессора и жертву в совместную, интересную им коллективную деятельность, где они обоим смогут чувствовать свою причастность к коллективу и осознавать полезность собственных действий
- В случае травли на публичных страницах в социальных сетях, обратитесь к их администратору (если им является другой ученик), либо вынесите на консилиум предложение обратиться в правоохранительные органы с целью блокировки данной страницы (если Администрация анонима или не относится к школе)
- Через некоторое время проведите мониторинг ситуации, убедитесь, что динамика агрессивных проявлений идет на спад

КУДА ЕЩЕ  
МОЖНО  
ОБРАТИТЬСЯ  
ПЕДАГОГУ



Всероссийский Детский телефон доверия (бесплатно, круглосуточно)

**8-800-2000-122**

Психологическое консультирование, экстренная и кризисная психологическая помощь для детей в трудной жизненной ситуации, подростков и их родителей, педагогов и специалистов в **организациях Вашего муниципалитета/региона**

Горячая линия «Дети Онлайн» (бесплатно, с 09:00 до 19:00 по рабочим дням)

**8-800-250-00-15**

Консультирование взрослых по вопросам: как оградить детей от негативного контента, преследования, шантажа, домогательства в Интернете. Сайт: <http://detionline.com/help/line/about>

Информационный портал по проблемам буллинга:  
<http://druzhbaci.cartoonnetwork.ru/it/get-help>

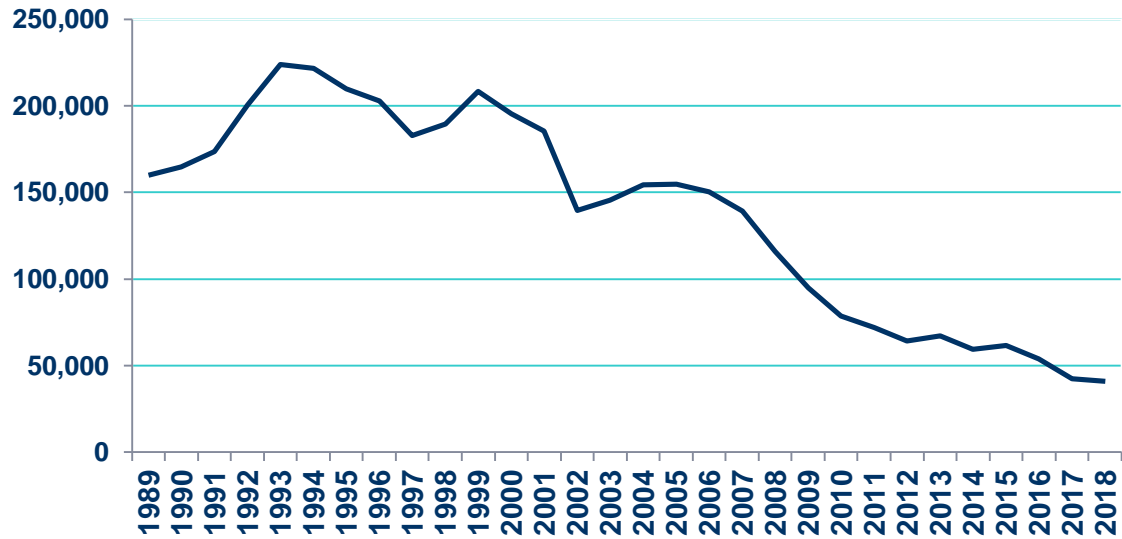
Полезные материалы по проблеме также размещены на сайте  
Министерства образования и науки Российской Федерации  
«ГОВУ о защите прав и интересов детей»  
<http://fupr.ru/projects/cyberbullying>

# Делинквентное поведение

Противоправное поведение, за которым не следует уголовное наказание по причине того, что ребенок или подросток еще не достиг возраста уголовной ответственности или правонарушение является незначительным.

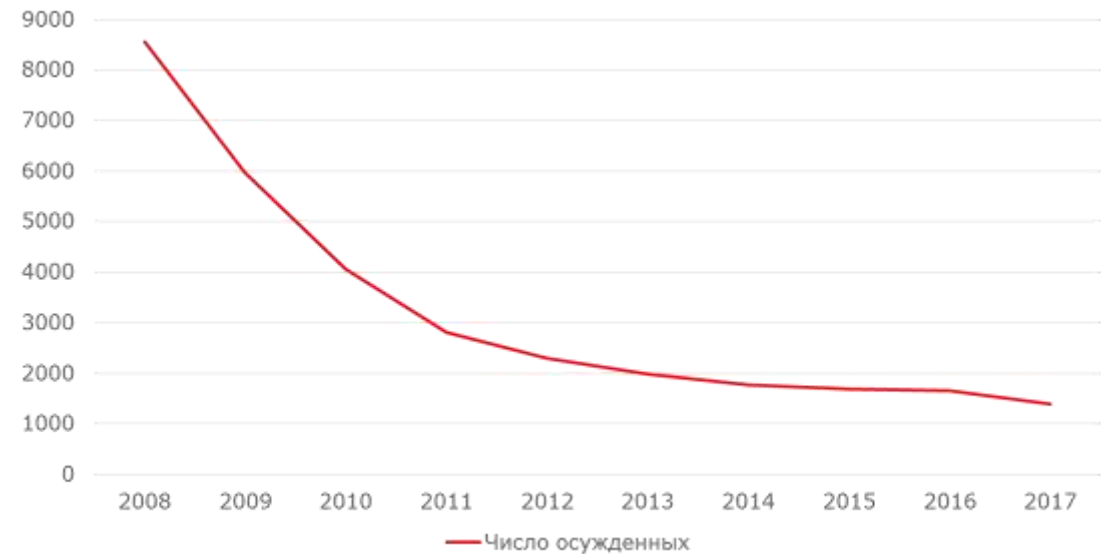
Мелкие кражи, вымогательство, хулиганство, вандализм и т.п.

# Динамика преступности несовершеннолетних



Преступления, совершенные несовершеннолетними или с их участием (абсолютное число, данные МВД)

## Численность осужденных несовершеннолетних в колониях



— Число осужденных

### КАКИЕ СИЛЬНЫЕ СТОРОНЫ РЕБЕНКА ЯВЛЯЮТСЯ ПРЕДОХРАНЯЮЩИМИ ФАКТОРАМИ?



- любовь и забота в семье, доверительные отношения с родителями, поддержка со стороны значимых взрослых и сверстников с социально-одобряемым поведением
- хорошие познавательные способности и чувства юмора
- внутренний самоконтроль, способность управлять гневом, целеустремленность, навыки принятия решений
- интерес к учебе, социально-одобряемым увлечениям, активному участию в работе класса, наличие определенных обязанностей и успехов в их выполнении
- уважение других людей, законов и норм общества, школы, семейных стандартов, признание и одобрение правильных действий
- способность проявлять преданность, близость и сочувствие по отношению к другим

В случае проявления нескольких признаков и/или факторов риска, повышающих уязвимость, действуйте **НЕЗАМЕДЛИТЕЛЬНО** по общему алгоритму, представленному в Навигаторе профилактики.

### РЕКОМЕНДАЦИИ ПО ВЗАИМОДЕЙСТВИЮ С ДЕТЬМИ И ПОДРОСТКАМИ



Отмечайте положительные стороны ребенка, не делая акцент на отрицательных, чтобы не навешивать ярлыки. Старайтесь оценивать не самого ребенка, а его поступки. Избегайте публичного порицания, сравнения, выделения одного из детей, это может задеть чувства других учеников.



В случае возникновения сложной ситуации, решайте проблему, беседуя с ее участниками. Ребенок может не сразу открыться, ему нужно время, чтобы довериться. Если ребенок сопротивляется Вашему, попробуйте построить с ним конструктивный диалог.



Обращайте внимание на свои чувства и эмоции. Если Вы злитесь или испытываете другие сильные чувства во время общения с учеником, то переадресуйте решение проблемы другим специалистам (психологу или социальному педагогу), чтобы не усугубить ситуацию.



В сложных ситуациях привлекайте внимание родителей к проблеме ученика. Помните, что ребенок может скрывать серьезные проблемы от родителей. Напоминайте и поддерживайте доверительные отношения с родителями своих учеников.



Доверяйте своей интуиции и своему профессиональному опыту: если Вам кажется, что что-то не так, и у ученика выявляются реальные изменения в поведении, покажите свою готовность помочь ему.



Если Вы столкнулись с тем, что подросток делится проблемой, с которой Вы не можете справиться сами, создайте пространство, говорите искренне и постарайтесь определить, насколько серьезна ситуация. Попытайтесь достичь, чтобы любые действия направлялись на его благо и, конечно, ему следует обратиться при Вашей помощи и поддержке родителей и других специалистам.



Постарайтесь выработать с ребенком и его родителями совместный план решения проблемы.



При выявлении выраженных поведенческих трудностей у ребенка обсудите на школьном консилиуме вместе с администрацией школы, психологом, социальным педагогом, родителями или законными представителями сложившуюся ситуацию и выработайте план работы. При необходимости скоординируйте свои действия со специалистами КДН и ЗП, ПДН, ПМПК, центре ГПСБ помощи.



Если Вы увидели положительные изменения в поведении ребенка, не скрывайте на похвалу и одобрение.

КУДА ЕЩЕ  
МОЖНО  
ОБРАТИТЬСЯ  
ПЕДАГОГУ



Всероссийский Детский телефон доверия (всесоюзно, круглосуточно)

**8-800-2000-122**

Горячая линия «Ребенок в опасности» Следственного комитета РФ

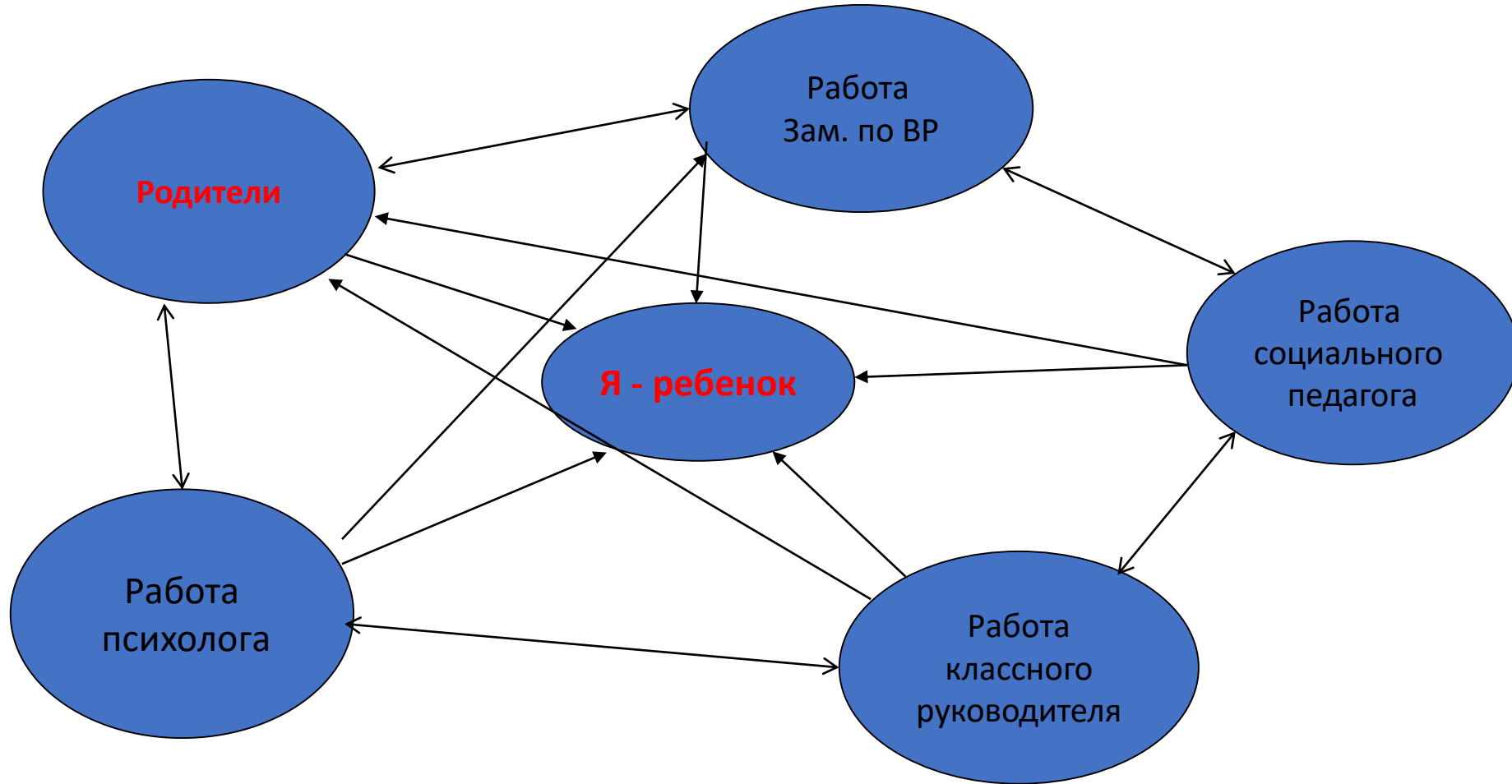
**8-800-200-19-10** (всесоюзно, круглосуточно)

Психологическое консультирование, встречи и кризисная психологическая помощь для детей в трудной жизненной ситуации, подростков и их родителей, педагогов и специалистов в организациях Вашего муниципалитета/региона

## **Профилактическую работу в школе осуществляют:**

- Заместитель директора по воспитательной работе**
- Классные руководители**
- Социальный педагог**
- Педагог – психолог**
- Педагоги дополнительного образования**
- Медицинский работник**

# Модели профилактики:



**Школьные структуры  
профилактики поведенческих  
нарушений в среде  
несовершеннолетних**

- **Совет профилактики –локальный акт школы**
- **Психолого-медико-педагогический  
консилиум(ПМПк) - локальный акт школы +  
Минобрнауки РФ**
- **Школьная служба примирения(ШСП)- локальный  
акт школы + Минобрнауки РФ новые  
методические рекомендации**



# Психолого-медико-педагогический консилиум(ПМПк)

- ПМПк является одной из форм взаимодействия специалистов образовательного учреждения, объединяющихся для психолого-медико-педагогического сопровождения обучающихся, воспитанников с отклонениями в развитии и/или состояниями декомпенсации.
- ПМПк может быть создан на базе образовательного учреждения любого типа и вида независимо от организационно-правовой формы приказом руководителя образовательного учреждения при наличии соответствующих специалистов.
- Общее руководство ПМПк возлагается на руководителя образовательного учреждения.
- ПМПк образовательного учреждения в своей деятельности руководствуется уставом образовательного учреждения, договором между образовательным учреждением и родителями (законными представителями) обучающегося, воспитанника, договором между ПМПк и ПМПК.

# Психолого-медико-педагогический консилиум(ПМПк)

Примерный порядок работы с девиантными детьми включает три основных этапа: выявление, диагностика, коррекция и, в качестве дополнительного, профилактическую работу (рисунок 2).

## Общий алгоритм работы с детьми с девиантным поведением

Примерный порядок работы с девиантными детьми включает три основных этапа:

выявление,  
диагностика,

коррекция

и, в качестве дополнительного,  
профилактическую работу

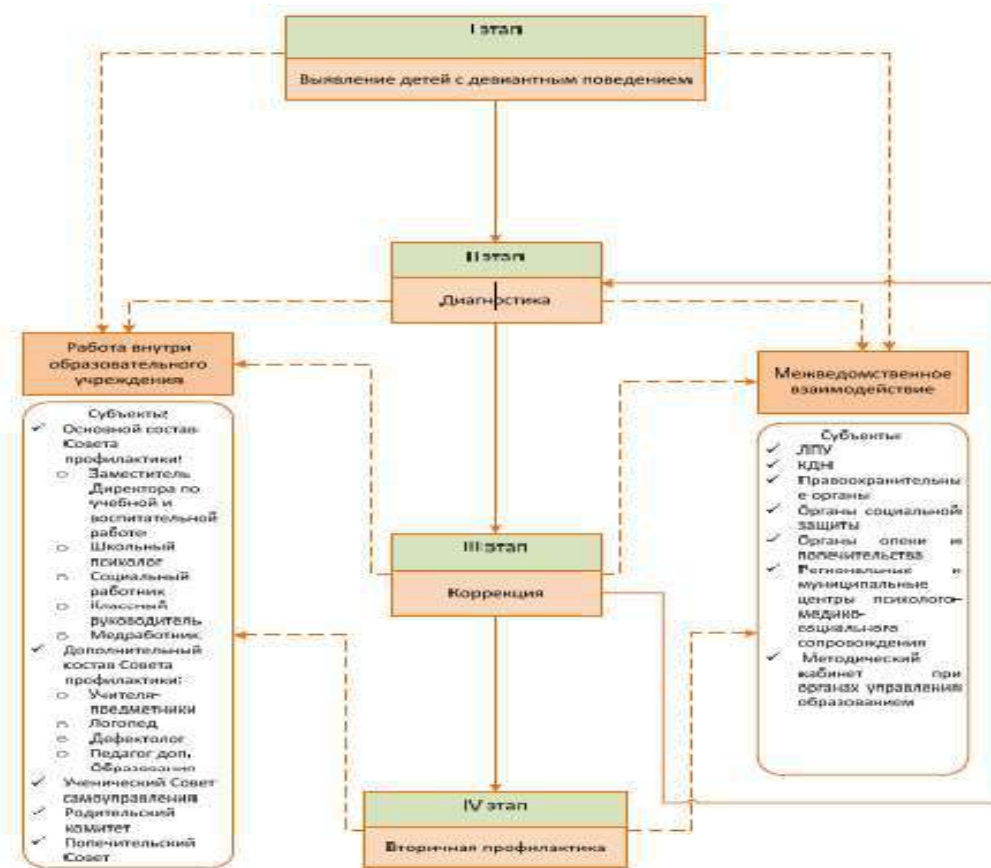


Рисунок 2 – Общий алгоритм работы с детьми, характеризующимися девиантным поведением

# Профилактика как направление деятельности включает в свою структуру определенные этапы деятельности:

1. Проведение диагностики. Отметим, что у каждого специалиста диагностика наполнена своим специфическим значением.
2. Подготовка и проведение консилиума (комиссии, совещания), т.е. такого собрания специалистов (возможно, с привлечением клиента, заказчика и других заинтересованных лиц), где происходит планирование комплексной работы с клиентом, составление адресной программы помощи.
3. Планирование и осуществление решений консилиума.
4. Планирование и осуществление контроля за эффективностью проводимой работы.
5. Методическая работа специалистов.

# Метод «Оценка рисков и возможностей» (ОРВ)

## Принципы

- Риска
- Потребностей
- Возможностей

## Структура методики ОРВ

Часть I: Оценка риска и возможностей

Часть II: Обобщение факторов риска / возможностей

Часть III: Оценка других факторов риска / возможностей

Часть IV: Общая оценка уровня риска сотрудником, отвечающим за случай

Часть V: Уровень контакта

Часть VI: План работы со случаем

## Факторы риска криминальной активности

- прошлые и настоящие правонарушения / решения суда;
- семейные обстоятельства / выполнение родительских функций;
- образование / трудовая занятость;
- отношения со сверстниками;
- злоупотребление психоактивными веществами;
- свободное время / досуг;
- личность / поведение;
- установки / социальные ориентации.



# Девиантное поведение как предмет оценки ПМПК

Дифференциация и оценка выраженных форм противоправного девиантного поведения на основе

- Патопсихологического исследования интеллектуального и личностного развития, индивидуально-психологических особенностей подростка
- Оценки рисков девиантного поведения и реабилитационных возможностей с помощью методики «ОРВ»

Чиркина Р.В., Делибалт В.В., Дозорцева Е.Г., Дегтярев А.В., Дебольский М.Г., Воронина А.В. К вопросу обоснования диагностических признаков различных категорий несовершеннолетних с противоправным поведением в контексте деятельности ПМПК [Электронный ресурс] // Психология и право. 2018. Том 8. № 1. С. 77–94. doi:10.17759/psylaw.2018080106

## Способы измерения социальных результатов

Тип измерения	Определение	Что измеряется	Примеры
Количественный подсчет	Простой подсчет числа (или доли) участников, в том числе, достигших положительных изменений	Состояние, статус, поведение	<ul style="list-style-type: none"> <li>• Количество родителей, принимавших участие в просветительских мероприятиях</li> <li>• Доля родителей, давших обратную связь по результатам участия (вопросы, отзывы, запрос на индивидуальное консультирование, обращение за помощью к специалистам и т.п.)</li> </ul>
Стандартизованные методики измерения	Тестирование состояния участников до и после участия в программе (заполняется специалистом или участником самостоятельно)	Чувства, отношения, восприятие, знания	<ul style="list-style-type: none"> <li>• Доля родителей, уверенных в том, что смогут оптимально распорядиться полученными знаниями</li> <li>• Результаты тестирования знаний до программы, сразу после и спустя какое-то время после участия в программе</li> </ul>
Шкалы уровня функционирования	Тестирование состояния участников до и после участия в программе (заполняется, как правило, специалистом)	Функционирование деятельности	<ul style="list-style-type: none"> <li>• Доля участников, применяющих новые знания и навыки (от числа участников программы)</li> <li>• Результаты тестирования после получения услуги и спустя какое-то время после получения услуги</li> </ul>
Удовлетворенность участников	Опрос участников, были ли просветительские программы для них полезны	Восприятие Отношение к просветительской работе	<ul style="list-style-type: none"> <li>• Доля участников, оценивших просветительские программы как полезные и очень полезные.</li> <li>• Шкалированная оценка того, насколько полезна информация</li> </ul>

## Пример описания показателей результативности программ просвещения:

Показатель	Характеристики показателя (индикаторы)
Количество родителей	Количество родителей лично и очно принявших участие в просветительских программах Количество родителей, давших обратную связь по результатам участия (вопросы, отзывы, запрос на индивидуальное консультирование, обращение за помощью к специалистам и т.п.)
Количество часов просветительской работы психологов, педагогов	Почасовая сетка проведения просветительских мероприятий (программ/модулей просветительской работы*количество вовлеченных педагогов)
Количество часов / встреч (индивидуальных психологических встреч)	Объем часов / встреч отработанных психологами в индивидуальной работе с родителями
Количество часов / встреч групповой работы с педагогами	Объем часов / встреч, отработанных психологами в проекте в групповой работе с педагогами
Количество форм просветительской работы	<ul style="list-style-type: none"> <li>• Работа в сети интернет (какая именно – сайты, мессенджеры, форумы, блоги, он-лайн-консультирование, горячая линия, интерактивные группы, информационные ресурсы и пр.)</li> <li>• Очные встречи (классные часы, семинары, родительские собрания и пр.)</li> <li>• Стенды и информационные материалы</li> <li>• Количество публикаций в печатных изданиях</li> <li>• Количество публикаций в сети Интернет, из них количество публикаций в социальных сетях</li> <li>• Количество выступлений специалистов на семинарах и конференциях</li> </ul>
Количество и перечень внешних специалистов, привлеченных для проведения просветительской работы	<ul style="list-style-type: none"> <li>• Уровень и направленность деятельности специалистов</li> <li>• количество специалистов, включенных в программы просвещения на постоянной основе, регулярно, для разовых мероприятий</li> </ul>

# МЕТОДИЧЕСКИЕ РЕКОМЕНДАЦИИ ДЛЯ РУКОВОДИТЕЛЕЙ ОБРАЗОВАТЕЛЬНЫХ ОРГАНИЗАЦИЙ ПО ПРОСВЕЩЕНИЮ РОДИТЕЛЕЙ

Коллективом факультета Юридической психологии и ЦЭПП МГППУ в июне 2018 года разработаны Методические рекомендации по организации и проведению просветительской работы с родителями в системе дошкольного образования, начальной, средней и старшей школы, СПО, СУВУ ОТ и СУВУ ЗТ по проблемам отклоняющегося (девиантного) поведения детей, подростков и юношей.

Методические рекомендации подготовлены в рамках реализации Плана первоочередных мер по повышению эффективности профилактики правонарушений обучающихся и обеспечению безопасности образовательных организаций от 19 апреля 2018 года Министерства образования и науки Российской Федерации

<http://psyjournals.ru/files/98653/devbehprevention2018.pdf>



# Как предотвратить развитие девиантного поведения

Укрепление физического и психического здоровья





# Обучение жизненно важным умениям и навыкам



# Обучение жизненно важным умениям и навыкам



# Обучение жизненно важным умениям и навыкам



# Воспитание нравственно-волевых качеств



# Воспитание ценностных ориентаций на здоровый образ жизни

