

88-4

ВСЕРОССИЙСКАЯ ОЛИМПИАДА ШКОЛЬНИКОВ ПО ГЕОГРАФИИ
(МУНИЦИПАЛЬНЫЙ ЭТАП)
ТЕСТОВЫЙ ТУР
возрастная группа 7-8 классы

Уважаемый участник олимпиады!

Вам предстоит выполнить тестовые (письменные) задания. Время выполнения заданий тестового тура 1 академический час (45 минут).

Выполнение тестовых заданий целесообразно организовать следующим образом:

- не спеша, внимательно прочитайте тестовое задание;
- определите, какой из предложенных вариантов ответа наиболее верный и полный;
- напишите букву, соответствующую выбранному Вами ответу;
- продолжайте, таким образом, работу до завершения выполнения тестовых заданий;
- после выполнения всех предложенных заданий еще раз удостоверьтесь в правильности ваших ответов;
- если потребуется корректировка выбранного Вами варианта ответа, то неправильный вариант ответа зачеркните крестиком, и рядом напишите новый.

Предупреждаем Вас, что:

- при оценке тестовых заданий, где необходимо определить один правильный ответ, 0 баллов выставляется за неверный ответ и в случае, если участником отмечены несколько ответов (в том числе правильный), или все ответы;
- при оценке тестовых заданий, где необходимо определить все правильные ответы, 0 баллов выставляется, если участником отмечены неверные ответы, большее количество ответов, чем предусмотрено в задании (в том числе правильные ответы) или все ответы.

Задание тестового тура считается выполненным, если Вы вовремя сдаете его членам жюри. Максимальная оценка – 20 баллов.

Все ответы запишите в шаблон для внесения ответов.

1. Какое дерево чаще всего можно встретить в оазисах Африки?

- а) лиственница
- б) эвкалипт
- в) пальма
- г) араукария

2. В каком перечне города России правильно расставлены с запада на восток?

- а) Пермь – Елабуга – Томск - Сочи
- б) Смоленск – Оренбург – Томск - Хабаровск
- в) Свияжск – Мурманск – Якутск - Омск
- г) Ядрин – Казань – Ижевск - Новгород

3. Среди перечня вулканов материка Северная Америка найдите ошибку: Аконкагуа, Котопахи, Льюльяльяко, Фудзияма, Орисаба.

4. Какой город Чувашской Республики изображен на космоснимке?

- а) Алатырь
- б) Козловка
- в) Новочебоксарск
- г) Мариинский Посад



5. В какой строке правильно перечислены реки с преобладанием снегового источника питания:
- а) Амур, Индигирка, Висла, Темза
 - б) Северная Двина, Печора, Ока, Мургаб
 - в) Северная Двина, Амур, Ишим, Темза
 - г) Ишим, Печора, Ока, Сура
6. Континент-чемпион по количеству стихийных бедствий на душу населения?
- а) Южная Америка
 - б) Австралия
 - в) Африка
 - г) Северная Америка
7. Какие горные породы по происхождению относятся к органогенным?
- а) мел
 - б) гнейс
 - в) обсидиан
 - г) туф
8. В каком перечне правильно перечислены заповедники лесной зоны России?
- а) Присурский, Баргузинский, Дарвинский
 - б) Астраханский, Байкальский, Врангеля
 - в) Большой Арктический, Оренбургский, Большая Кокшага
 - г) Денежкин Камень, Жигулевский, Командорский
9. Крепость Нарын-Кала, Сулакский каньон, Бархан Сарыкум расположены:
- а) в Республике Северная Осетия – Алания
 - б) в Республике Кабардино-Балкария
 - в) в Республике Туркменистан
 - г) в Республике Дагестан
10. Какой из указанных приборов НЕ должен находиться в метеорологической будке?
- а) анеморумбометр;
 - б) максимальный термометр;
 - в) срочный термометр;
 - г) психрометр
11. Выберите правильное сочетание вершины и горной системы и хребтов:

- а) Белуха-хребет Черского
- б) Мус-Хая - Корякское нагорье
- в) Ямантау - Южный Урал
- г) Ледяная - Приполярный Урал

12. Горные системы какой складчатости относятся к высочайшим на Земле?

- а) каледонская,
- б) мезозойская,
- в) герцинская,
- г) кайнозойская.

13. Большинство гор восьми-тысячников располагаются в горной системе:

- а) Анд
- б) Кордильер
- в) Кавказа
- г) Гималаев

14. Название какого уральского самоцвета в переводе с греческого означает «роза»:

- а) гранат
- б) топаз
- в) александрит
- г) родонит

15. Как называется особое атмосферное явление - скопление в воздухе очень мелких капель жидкой воды, уменьшающее его прозрачность, расположенных, как правило, в нижних слоях атмосферы непосредственно над поверхностью земли:

- а) Гало
- б) Затмение
- в) Туман
- г) Серебристые облака

16. Самая высокая температура поверхностных вод наблюдается в море:

- а) Узделла
- б) Баренцевом
- в) Балтийском
- г) Бофорта

17. Какой из перечисленных терминов НЕ относится к пустыням:

- а) такыры
- б) мангры
- в) оазисы
- г) барханы

18. К охраняемым диким кошачьим в России НЕ относятся:

- а) пума
- б) рысь
- в) манул
- г) ирбис

19. Притоком реки Амазонки является:

- а) Арканзас
- б) Селеннях

- в) Луалаба
- г) Мадейра

20. Какие почвы формируются в следующих условиях: Среднегодовая температура воздуха составляет около 25-28 градусов по Цельсию, годовое количество осадков 3000 мм, а в экстремальных местах может достигать 8000-10000 мм в год?

- а) каштановые
- б) ферралитные
- в) серо-бурые
- г) подзолистые

Шаблон для внесения ответов на тесты

1	b +	6	z -	11	b +	16	a +
2	z -	7	a +	12	z +	17	b +
3	Каштановые -	8	-	13	z +	18	a +
4	b +	9	z +	14	z +	19	z +
5	a -	10	a +	15	b +	20	b +

150

ВСЕРОССИЙСКАЯ ОЛИМПИАДА ШКОЛЬНИКОВ ПО ГЕОГРАФИИ 2021-2022
(МУНИЦИПАЛЬНЫЙ ЭТАП)
ТЕОРЕТИЧЕСКИЙ ТУР
возрастная группа 7-8 классы

Уважаемый участник олимпиады!

Вам предстоит выполнить теоретические (письменные) задания. Время выполнения заданий теоретического тура 2 академических часа (90 минут). Выполнение теоретических (письменных) заданий целесообразно организовать следующим образом:

– не спеша, внимательно прочитайте задание и определите, наиболее верный и полный ответ;

– отвечая на теоретические вопросы и выполняя практические задания, обдумайте и сформулируйте конкретный ответ только на поставленный вопрос;

– если Вы отвечаете на задание, связанное с заполнением таблицы или схемы, не старайтесь детализировать информацию, вписывайте только те сведения или данные, которые указаны в вопросе;

– особое внимание обратите на задания, в выполнении которых требуется выразить Ваше мнение с учетом анализа ситуации или поставленной проблемы. Внимательно и вдумчиво определите смысл вопроса и логику ответа (последовательность и точность изложения). Отвечая на вопрос, предлагайте свой вариант решения проблемы, при этом ответ должен быть кратким, но содержать необходимую информацию;

– после выполнения всех предложенных заданий еще раз удостоверьтесь в правильности выбранных Вами ответов и решений.

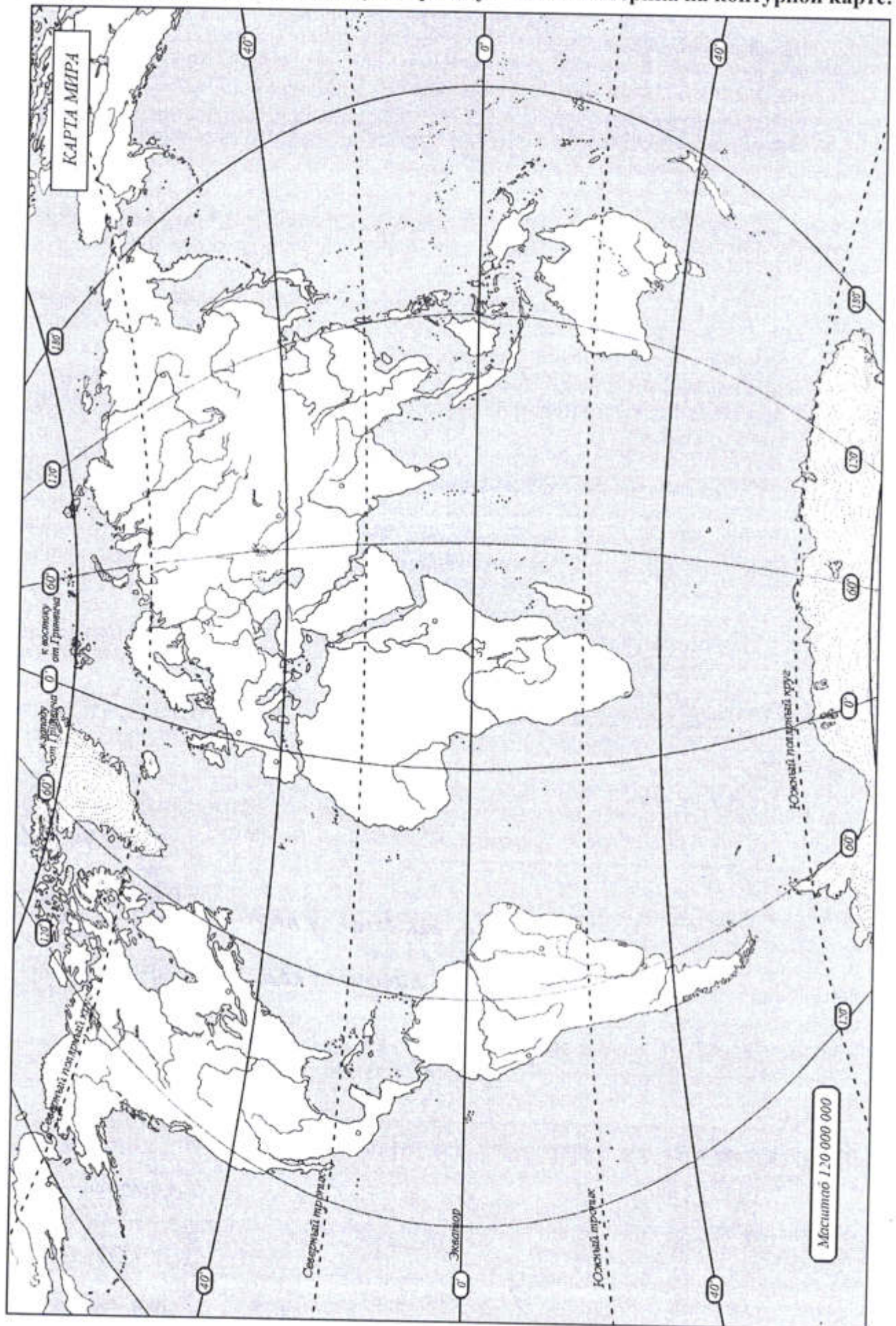
Задание теоретического тура считается выполненным, если Вы вовремя сдаете его членам жюри. Максимальная оценка – 50 баллов.

Задача 1.

Определите по приведенным характеристикам, о каких материках идёт речь. Выполните дополнительные задания. Ответы впишите в таблицу в пустые строчки. Имейте в виду, что один из шести материков не попал в таблицу. Подпишите высочайшую вершину этого материка на прилагаемой контурной карте.

1	В 2020-2021 гг. отмечается 200 лет со дня открытия этого материка: <i>Антарктида</i> <i>0,5</i>	Имена первооткрывателей материка: <i>Жюль Верн</i> <i>Михаил Лазарев</i> <i>0,5</i>	По прилагаемой контурной карте определить координаты самой северной точки материка: <i>63° ю. ш. 57° з. д.</i> <i>0,5</i>	Какое слово из перечня не относится к данному материка: нунатак, стоковый ветер, баобаб, Роберт Скотт, Советское плато. <i>Баобаб</i> <i>0,5</i>
---	---	--	---	---

Не забудьте подписать высочайшую вершину шестого материка на контурной карте!



Задача 2.

Стихотворение Андрея Усачева:

На нашей Земле океанов -
 Четыре:
 ИНДИЙСКИЙ -
 Самый соленый в мире,
 Океан АТЛАНТИЧЕСКИЙ
 Славен сельдями,
 ЛЕДОВИТЫЙ
 Все время спит подо льдами,
 А ТИХИЙ,
 Конечно же, вовсе не тихий —
 А буйный, глубокий и самый великий!

В Калининградском Музее Мирового океана успешно работает экспозиция «Глубина», где можно познакомиться с глубоководными аппаратами, навигационными приборами, невероятными морскими обитателями, формами рельефа и полезными ископаемыми, которые добываются в океанах. По описаниям самого «глубокого» объекта в просторах Мирового океана, представленных ниже, расставьте номера описаний и дайте названия объектов.

- Самая глубоководная скважина для добычи нефти и газа в Мексиканском заливе.
- Наиболее глубоко ныряющий вид морских млекопитающих.
- Самая глубокая отметка океана, достигнутая человеком в XXI веке (2012 г.). Пилотом батискафа являлся американский кинорежиссер Дж. Кэмерон.
- Наиболее глубоко ныряющий вид птиц.
- Самые глубоководные рыбы.
- Самое глубокое море.
- Самая обширная подводная котловина.
- Самые глубоководные водоросли.
- Самые глубокие головоногие моллюски.
- Самая глубокая стационарная платформа для добычи нефти и газа в Мексиканском заливе.

Глубина, м	Описание	Название	
300	8 +	Атлантический водоросли	+ 1,0
312	10 +	Китовый ус	- 0,5
540	4 +	Тиньвис	+ 1
2934	1 +	«Perdido»	- 0,5
3000	2 +	Нарьянцук	- 0,5
6600	3 -	-	-
7000	9 +	-	- 0,5
7800-8500	5 +	Марьянский морской биолог	- 0,3
9174	7 -	Канадская Габриэла	-
10898	6 -	Шипитинской море	-

4,56

Задача 3.

Мой друг-путешественник ведет дневник, где записывает интересные факты о тех местах, где он побывал. Недавно он посетил одну из стран Африки, и сделал записи. Но мой друг такой неловкий! Он пролил утренний кофе на свой дневник и некоторая информация утрачена. Попробуйте восстановить отсутствующую информацию.

« Я просто счастлив! Ты же знаешь, какой я большой поклонник саги о Мстителях! И вот мне удалось побывать в стране и городе, где снимали мой любимый момент в «Эре Альтрона» - сцену сражения гиганта Халка и Железного человека. В кадр попали районы самого крупного города этой страны Соуэто (одна из окраин города), пригород Йеовилл-Хилл и деловой центр (Нокхаллисоурта **назовите город**). А вообще это удивительная страна, самая развитая на континенте (ЮАР **назовите страну**) и я очень рад что оказался здесь! Это страна противоположностей: небоскребы и инновационные технологии в сочетании с бескрайними белоснежными пляжами, синими океанскими водами и степями с дикими животными. Я познакомился с обычаями уникальных африканских племен, наслаждался сафари, понежился под ласковыми лучами солнца, круто отдохнул в ночных клубах, попробовал традиционную пищу местных жителей и получил море незабываемых впечатлений.

Все в этой стране необычно!!!

В этой стране три столицы — административная, законодательная и судебная (Кейптаун, Претория, Блумфонтейн **назовите города**).

Это первое государство, которое смогло создать бензин из урани

(**назовите полезное ископаемое**) и бензин здесь стоит очень дешево. Я взял напрокат машину и с удивлением узнал, что водительские права в этой стране имеют 99,9% жителей, а водители отличаются крайней вежливостью. Дороги в стране идеальны. Я наслаждался красотой пейзажей. Посетил гору Драконову

(**назовите гору**), которая является самой высокой точкой страны, затем отправился на юго-западное побережье

страны, где климат практически идентичен Испании субтропический

(**назовите подтип климата**). Возле берегов государства проживает колония пингинов

(**назовите птицу**).

В стране действуют 11 официальных языков и множество диалектов, но самым распространенным языком считается английский

(**назовите язык**). Он на удивление схож с фламандским, имеющим распространение в Бельгии. По своему менталитету жители этого государства похожи на россиян. Большинство жителей имеют русские имена, а вообще все население обладает огромным чувством юмора.

Страна является мировым лидером по добыче платины, алмазов, золота и минералов, которые редко встречаются.

Так как это государство полностью обеспечено солнцем, здесь выращивают знаменитый орех Макадамие

(**назовите орех**), из которого делают масло. Оба продукта в большом количестве поставляются на экспорт.

Основу местной кухни составляет мясо. Это единственное государство, в котором можно заказать стейк из обезьяны

(**назовите животное**). Но жители с удовольствием едят и рыбу. Я попробовал Тигровую Рыбу

(**назовите рыбу**) и могу с большой уверенностью сказать, что это самая вкуснейшая рыба, которую я пробовал в этой стране и на всем африканском побережье.

К сожалению, несмотря на свое хорошее экономическое положение, средняя продолжительность жизни населения в этой стране невелика, но она постоянно растет. Этому способствует много факторов. На большей части территории страны можно спокойно пить воду из-под крана, в стране открываются школы и больницы, а первая в мире операция по пересадке сердца

(**назовите орган**) была выполнена именно здесь. Жители страны очень спортивные и азартны. Наиболее популярные виды спорта — крикет, футбол и эта американская игра сакки

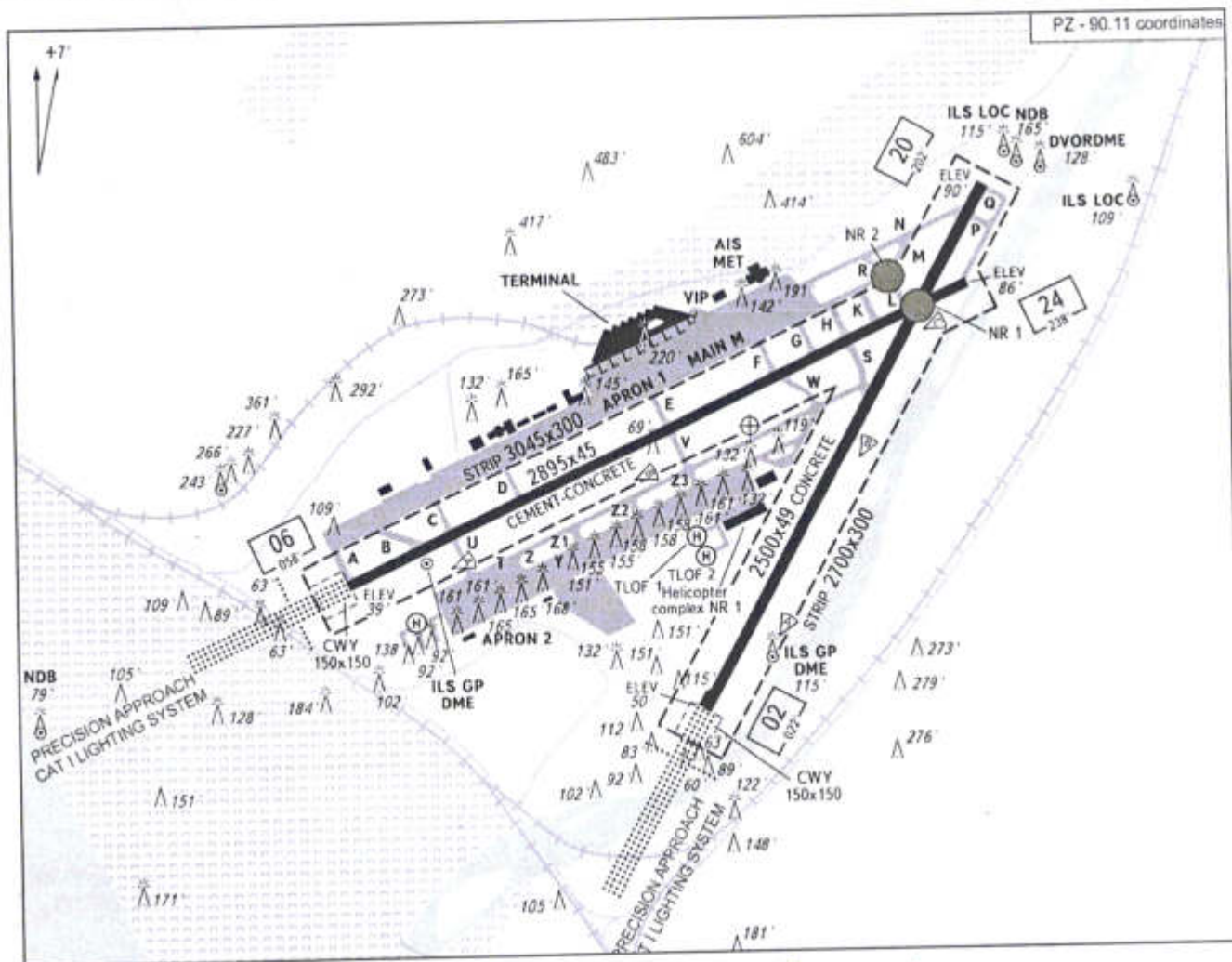
(**назовите игру**).

6,758

В следующий раз, когда я поеду в эту страну, обязательно возьму тебя с собой. Здесь стоит побывать, увидеть все своими глазами и поверить в необычность этой страны!

Задача 4.

Перед вами карта (план) аэродрома (из пакета аэронавигационной информации) одного из федеральных и международных аэропортов России. В 2020 году его услугами воспользовалось более 6,5 млн. человек, по пассажирообороту он оказался на 5 месте среди аэропортов России, уступив лишь аэропортам Москвы (Шереметьево, Домодедово, Внуково) и Санкт-Петербурга (Пулково) и это, не смотря на то, что этот город не является даже административным центром или столицей субъекта Российской Федерации. Хотя неофициально город называют «южной столицей» нашей страны.



1. Какой город обслуживает данный аэропорт? Сочи 15.
 2. Назовите сферу экономической специализации города?

- Туристическая 18.
 3. Аэропорт назван в честь космонавта, который в своём первом полёте был под командованием Андрияна Григорьевича Николаева? Как его полное имя?

- Свастыков Риталий Иванович 0,58.
 4. Как называется река, протекающая рядом с одной из взлётно-посадочных полос аэродрома? Где берёт своё начало? В какой водоём впадает?

река Мзыма, берёт начало из Черного моря, впадает в реку Лаух — 38.

5. Пользуясь информацией, представленной на карте (плане), определите масштаб карты (плана)?

6. Каково отличие между показаниями магнитного компаса и истинным направлением на север в данной точке земной поверхности в настоящее время?

7. Масштабная реконструкция и модернизация аэропорта произошла в 2007-2014 гг. С чем это было связано?

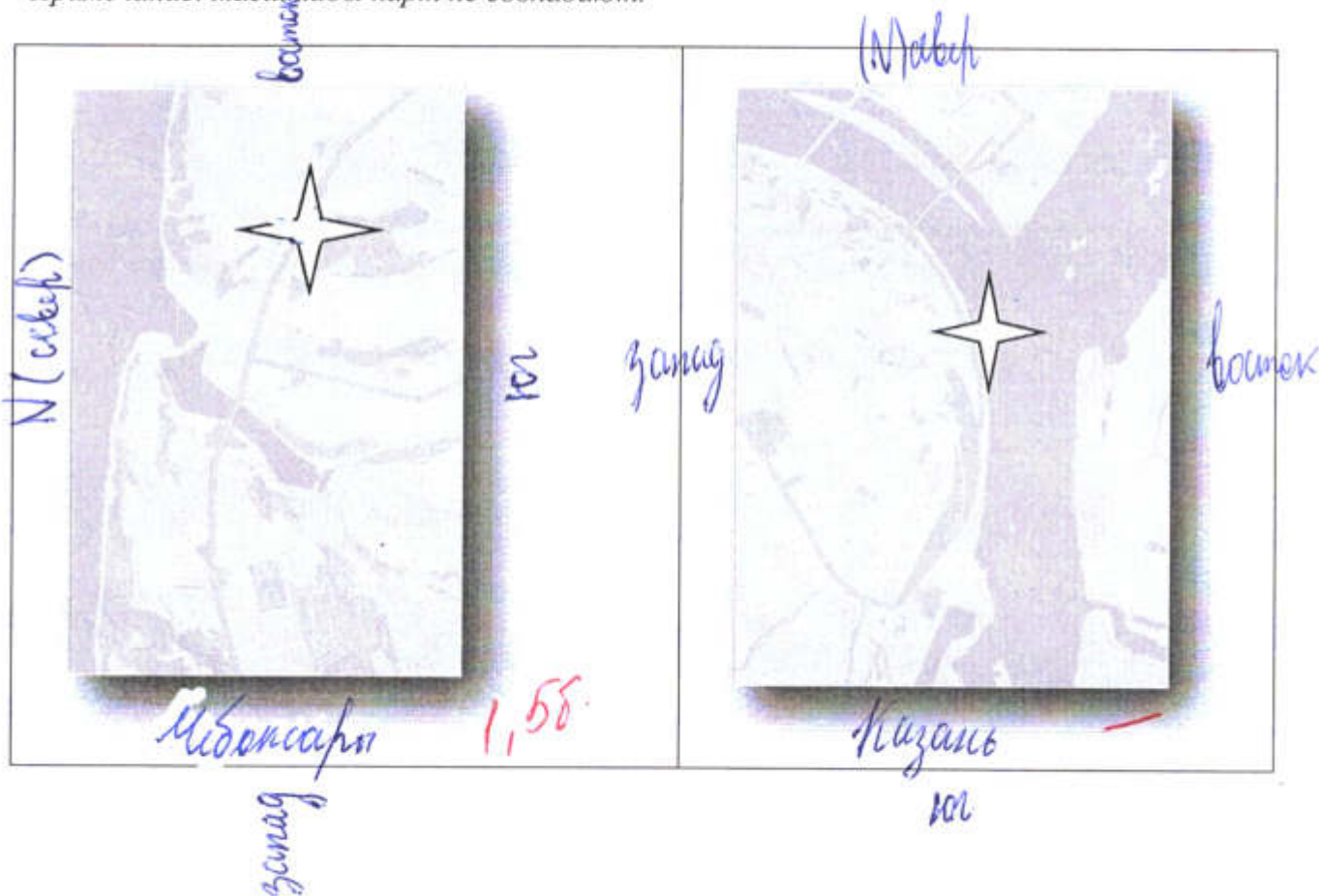
8. Чем объясняется специфическая пространственная конфигурация аэродрома?

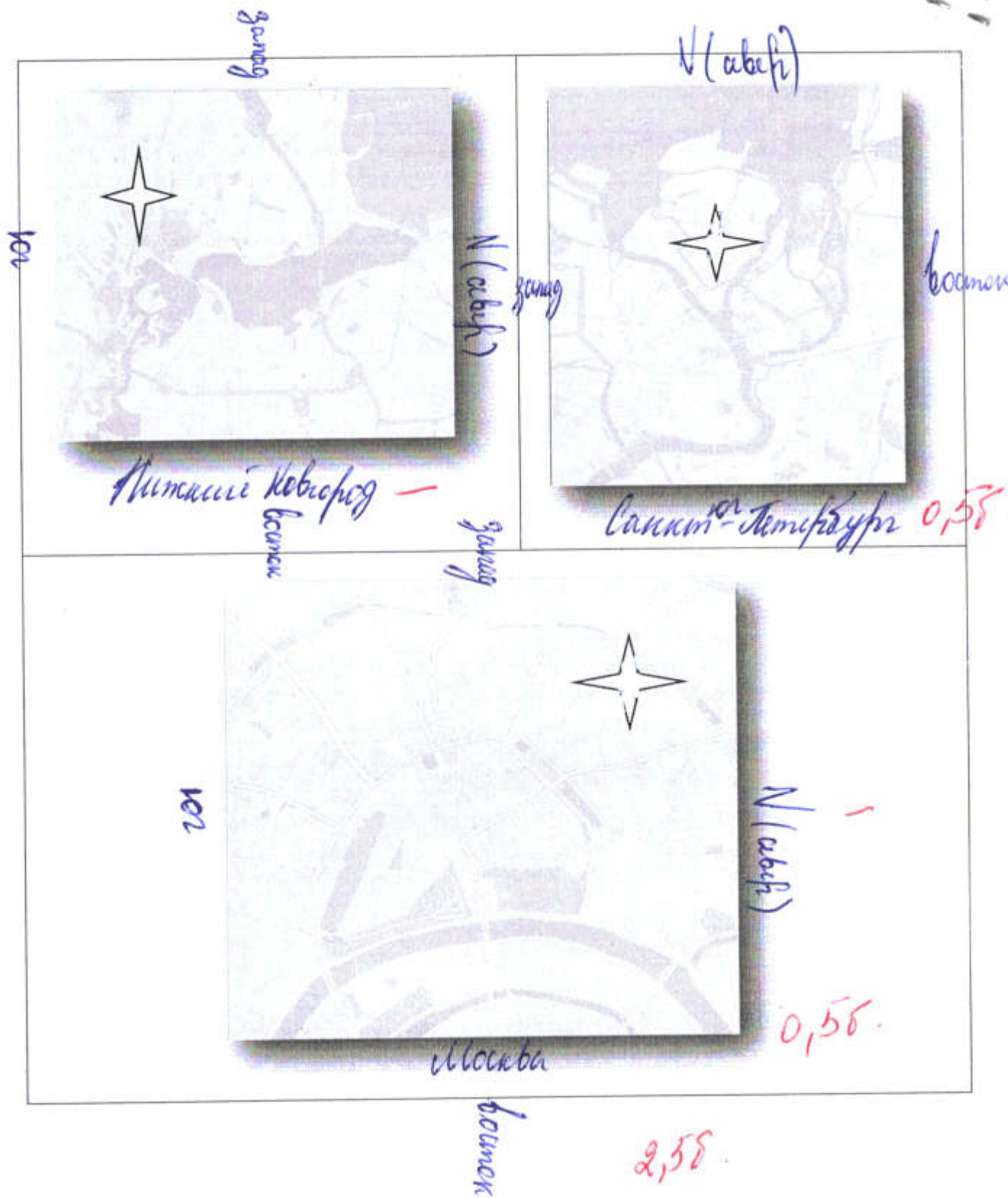
Задача 5.

Перед вами пять фрагментов карт центральных частей городов России: Москва, Санкт-Петербург, Чебоксары, Казань, Нижний Новгород. По традиции «Восток» на карте должен быть справа, «Запад» - слева, «Север» - сверху, «Юг» - снизу. Однако, в данном случае, почти все карты оказались перевернуты. Определите, какая карта какому городу соответствует. Название города напишите под картой. Укажите на каждой карте, на «Розе румбов (сторон света)», север, сделав соответствующую запись и обозначив его символом «N».

Подпишите названия рек, на которых стоят эти города.

Примечание: масштабы карт не совпадают.





Ферратер в. Ф. Мошин в.
 Челы Ф. - Смаков в. Т. С.
 Мур - Мурзая в. В.

- в) Луалаба
г) Мадейра

85-3

20. Какие почвы формируются в следующих условиях: Среднегодовая температура воздуха составляет около 25-28 градусов по Цельсию, годовое количество осадков 3000 мм, а в экстремальных местах может достигать 8000-10000 мм в год?

- а) каштановые
б) ферралитные
в) серо-бурые
г) подзолистые

Шаблон для внесения ответов на тесты

1	б +	6	з -	11	б +	16	з -
2	с +	7	а +	12	з +	17	с +
3	<u>железня</u>	8	а +	13	з +	18	а +
4	б +	9	з +	14	з +	19	з +
5	з +	10	з -	15	б +	20	с +

168.

ВСЕРОССИЙСКАЯ ОЛИМПИАДА ШКОЛЬНИКОВ ПО ГЕОГРАФИИ 2021-2022
(МУНИЦИПАЛЬНЫЙ ЭТАП)
ТЕОРЕТИЧЕСКИЙ ТУР
возрастная группа 7-8 классы

Уважаемый участник олимпиады!

Вам предстоит выполнить теоретические (письменные) задания. Время выполнения заданий теоретического тура 2 академических часа (90 минут). Выполнение теоретических (письменных) заданий целесообразно организовать следующим образом:

– не спеша, внимательно прочитайте задание и определите, наиболее верный и полный ответ;

– отвечая на теоретические вопросы и выполняя практические задания, обдумайте и сформулируйте конкретный ответ только на поставленный вопрос;

– если Вы отвечаете на задание, связанное с заполнением таблицы или схемы, не старайтесь детализировать информацию, вписывайте только те сведения или данные, которые указаны в вопросе;

– особое внимание обратите на задания, в выполнении которых требуется выразить Ваше мнение с учетом анализа ситуации или поставленной проблемы. Внимательно и вдумчиво определите смысл вопроса и логику ответа (последовательность и точность изложения). Отвечая на вопрос, предлагайте свой вариант решения проблемы, при этом ответ должен быть кратким, но содержать необходимую информацию;

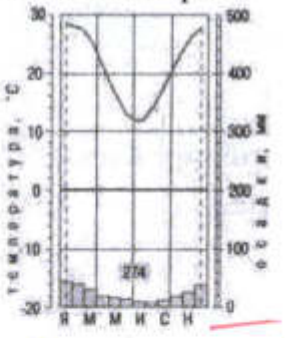
– после выполнения всех предложенных заданий еще раз удостоверьтесь в правильности выбранных Вами ответов и решений.

Задание теоретического тура считается выполненным, если Вы вовремя сдаете его членам жюри. Максимальная оценка – 50 баллов.

Задача 1.

Определите по приведенным характеристикам, о каких материках идёт речь. Выполните дополнительные задания. Ответы впишите в таблицу в пустые строчки. Имейте в виду, что один из шести материков не попал в таблицу. Подпишите высочайшую вершину этого материка на прилагаемой контурной карте.

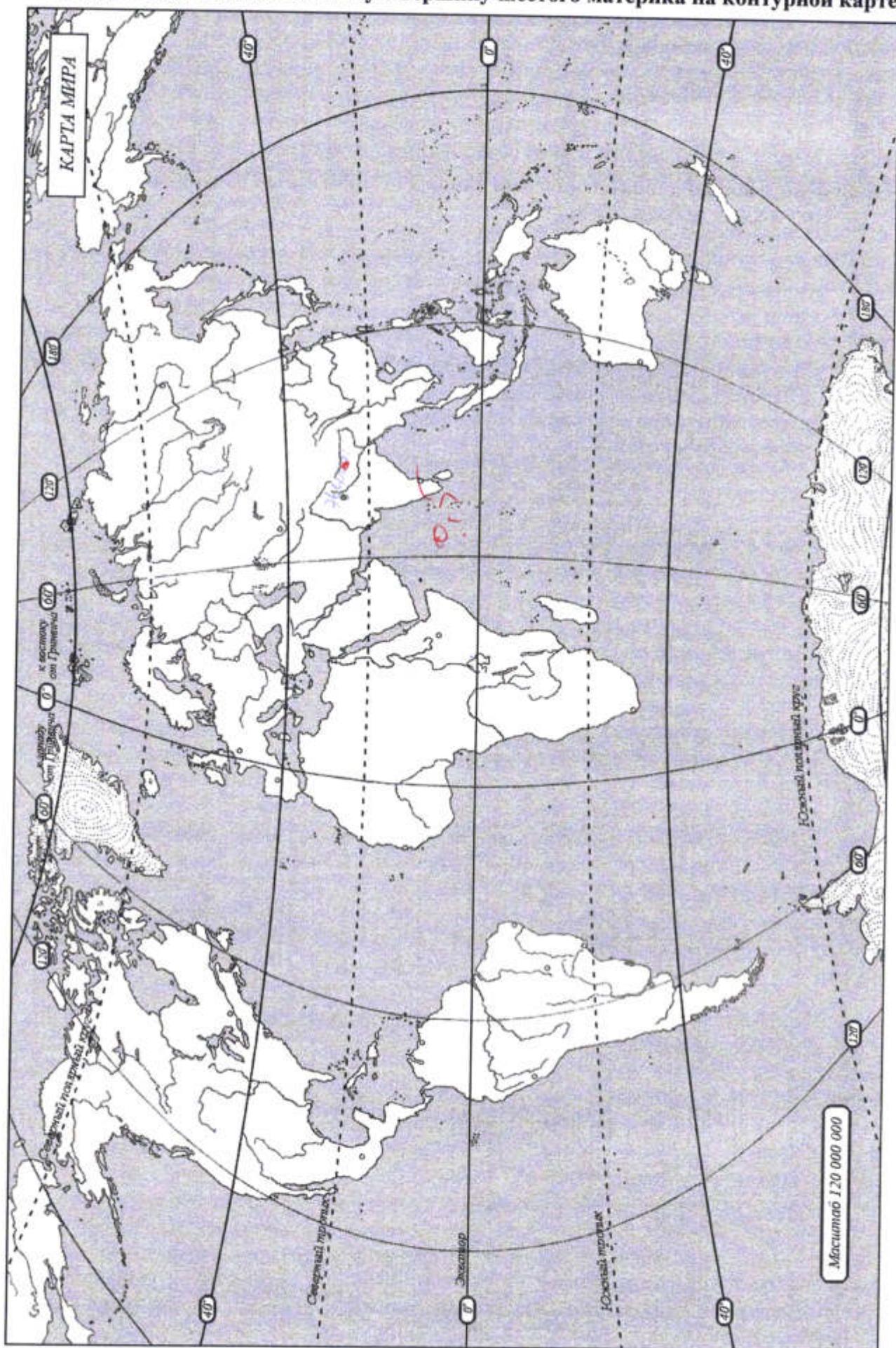
1	<p>В 2020-2021 гг. отмечается 200 лет со дня открытия этого материка:</p> <p><u>Антарктида.</u></p> <p align="center">0,5</p>	<p>Имена первооткрывателей материка:</p> <p><u>Биллингслаген</u></p> <p><u>Лагардь.</u></p> <p align="center">0,5</p>	<p>По прилагаемой контурной карте определить координаты самой северной точки материка:</p> <p><u>20° Ю. Ш. ; 60° З. Д.</u></p>	<p>Какое слово из перечня не относится к данному материкау: нунатак, стоковый ветер, баобаб, Роберт Скотт, Советское плато.</p> <p align="right">-0,5</p> <p><u>Баобаб.</u></p>
---	---	---	--	---

2	<p>Его побережье расчленено меньше, чем у других материков, почти нет крупных низменностей, и наблюдаются максимальные на планете среднегодовые значения температуры воздуха:</p> <p><u>Австралия.</u></p> <p>0,5</p>	<p>Кто и когда из европейских путешественников в первый достиг южной оконечности этого материка?</p> <p>_____</p> <p>_____</p> <p>—</p>	<p>По прилагаемой контурной карте рассчитать протяжённость материка по экватору в градусах и км:</p> <p><u>30.000 км.</u></p> <p><u>40°</u></p> <p>—</p>	<p>Какой природной зоны нет на этом материке: влажные экваториальные леса, саванны, полупустыни, тайга, субтропические вечнозеленые леса:</p> <p>0,5</p> <p><u>тайга.</u></p>
3	<p>Этот материк третий по величине на планете. На его территории природные зоны на севере вытянуты с запада на восток, а в центральных и южных частях в меридиональном направлении.</p> <p><u>Северная Америка.</u></p> <p>0,5</p>	<p>Кто является аборигенами этого материка?</p> <p><u>индейцы</u></p> <p>_____</p> <p>0,5</p>	<p>Один из крупнейших полуостровов материка был открыт русскими мореплавателями. Назовите их имена. Когда этот полуостров перестал принадлежать России?</p> <p><u>Аляска</u></p> <p>0,25</p>	<p>По приведенной контурной карте определите координату устья главной реки крупнейшей речной системы материка?</p> <p>_____</p> <p>—</p>
4	<p>Самый плоский из всех материков (только 13 % его территории лежит на высоте более 500 м над уровнем моря), на нём меньше, чем на всех остальных материках поверхностных вод, и слабо развита речная сеть?</p> <p><u>Австралия.</u></p> <p>0,5</p>	<p>Кто и когда из европейских мореплавателей впервые приплыл к его берегам?</p> <p>_____</p> <p>_____</p> <p>—</p>	<p>По прилагаемой климатограмме определите господствующий по площади тип климата материка</p>  <p><u>субэкваториальный.</u></p>	<p>В перечне эндемиков найдите только того, кто обитает на этом материке: броненосец, коала, гиппопотам, выхухоль, панда.</p> <p><u>коала.</u></p> <p>0,5</p>
5	<p>На этом материке расположена самая большая по протяженности горная цепь и самая засушливая пустыня мира.</p> <p><u>Южная Америка.</u></p> <p>0,5</p>	<p>На этом материке располагается гилея. Что это?</p> <p><u>Влажная жатерия</u></p> <p><u>или мха.</u></p> <p>0,5</p>	<p>Какая из перечисленных пещер находится на этом материке: Шульган-Таш, Куэва-де-лас-Манос, Эмине-Баир-Хосар, Кунгурская, Мамонтова.</p> <p><u>Куэва-де-лас-Манос</u></p> <p>0,5</p>	<p>_____</p> <p>_____</p>

~~7,758~~

8,758

Не забудьте подписать высочайшую вершину шестого материка на контурной карте!



Задача 2.

Стихотворение Андрея Усачева:

На нашей Земле океанов -

Четыре:

ИНДИЙСКИЙ -

Самый соленый в мире,

Океан АТЛАНТИЧЕСКИЙ

Славен сельдями,

ЛЕДОВИТЫЙ

Все время спит подо льдами,

А ТИХИЙ,

Конечно же, вовсе не тихий —

А буйный, глубокий и самый великий!

В Калининградском Музее Мирового океана успешно работает экспозиция «Глубина», где можно познакомиться с глубоководными аппаратами, навигационными приборами, невероятными морскими обитателями, формами рельефа и полезными ископаемыми, которые добываются в океанах. По описаниям самого «глубокого» объекта в просторах Мирового океана, представленных ниже, расставьте номера описаний и дайте названия объектов.

1. Самая глубоководная скважина для добычи нефти и газа в Мексиканском заливе.
2. Наиболее глубоко ныряющий вид морских млекопитающих.
3. Самая глубокая отметка океана, достигнутая человеком в XXI веке (2012 г.). Пилотом батискафа являлся американский кинорежиссер Дж. Кэмерон.
4. Наиболее глубоко ныряющий вид птиц.
5. Самые глубоководные рыбы.
6. Самое глубокое море.
7. Самая обширная подводная котловина.
8. Самые глубоководные водоросли.
9. Самые глубокие головоногие моллюски.
10. Самая глубокая стационарная платформа для добычи нефти и газа в Мексиканском заливе.

Глубина, м	Описание	Название
300	наиболее глубоко ныряющий вид птиц.	
312		
540		
2934		
3000		
6600	самая обширная подводная котловина	Южно-американское подножье
7000		
7800-8500		
9174	самое глубокое море	карайское море
10898	самая глубокая отметка океана, достигнутая человеком в XXI в.	марьянская впадина

2,58

Задача 3.

Мой друг-путешественник ведет дневник, где записывает интересные факты о тех местах, где он побывал. Недавно он посетил одну из стран Африки, и сделал записи. Но мой друг такой неловкий! Он пролил утренний кофе на свой дневник и некоторая информация утрачена. Попробуйте восстановить отсутствующую информацию.

« Я просто счастлив! Ты же знаешь, какой я большой поклонник саги о Мстителях! И вот мне удалось побывать в стране и городе, где снимали мой любимый момент в «Эре Альтрона» - сцену сражения гиганта Халка и Железного человека. В кадр попали районы самого крупного города этой страны Соуэто (одна из окраин города), пригород Йеовилл-Хилл и деловой центр (_____ **назовите город**). А вообще это удивительная страна, самая развитая на континенте (_____ **назовите страну**) и я очень рад что оказался здесь! Это страна противоположностей: небоскребы и инновационные технологии в сочетании с бескрайними белоснежными пляжами, синими океанскими водами и степями с дикими животными. Я познакомился с обычаями уникальных африканских племен, насладился сафари, понежился под ласковыми лучами солнца, круто отдохнул в ночных клубах, попробовал традиционную пищу местных жителей и получил море незабываемых впечатлений.

Все в этой стране необычно!!!

В этой стране три столицы — административная, законодательная и судебная (_____ **назовите города**).

Это первое государство, которое смогло создать бензин из _____ **(назовите полезное ископаемое)** и бензин здесь стоит очень дешево. Я взял напрокат машину и с удивлением узнал, что водительские права в этой стране имеют 99,9% жителей, а водители отличаются крайней вежливостью. Дороги в стране идеальны. Я насладился красотой пейзажей. Посетил гору _____ **(назовите гору)**, которая является самой высокой точкой страны, затем отправился на юго-западное побережье _____ страны, где климат практически идентичен Испании _____ **(назовите подтип климата)**. Возле берегов государства проживает колония _____ **(назовите птицу)**.

В стране действуют 11 официальных языков и множество диалектов, но самым распространенным языком считается _____ **(назовите язык)**. Он на удивление схож с фламандским, имеющим распространение в Бельгии. По своему менталитету жители этого государства похожи на россиян. Большинство жителей имеют русские имена, а вообще все население обладает огромным чувством юмора.

Страна является мировым лидером по добыче платины, алмазов, золота и минералов, которые редко встречаются.

Так как это государство полностью обеспечено солнцем, здесь выращивают знаменитый орех _____ **(назовите орех)**, из которого делают масло. Оба продукта в большом количестве поставляются на экспорт.

Основу местной кухни составляет мясо. Это единственное государство, в котором можно заказать стейк из _____ **(назовите животное)**. Но жители с удовольствием едят и рыбу. Я попробовал _____ **(назовите рыбу)** и могу с большой уверенностью сказать, что это самая вкуснейшая рыба, которую я пробовал в этой стране и на всем африканском побережье.

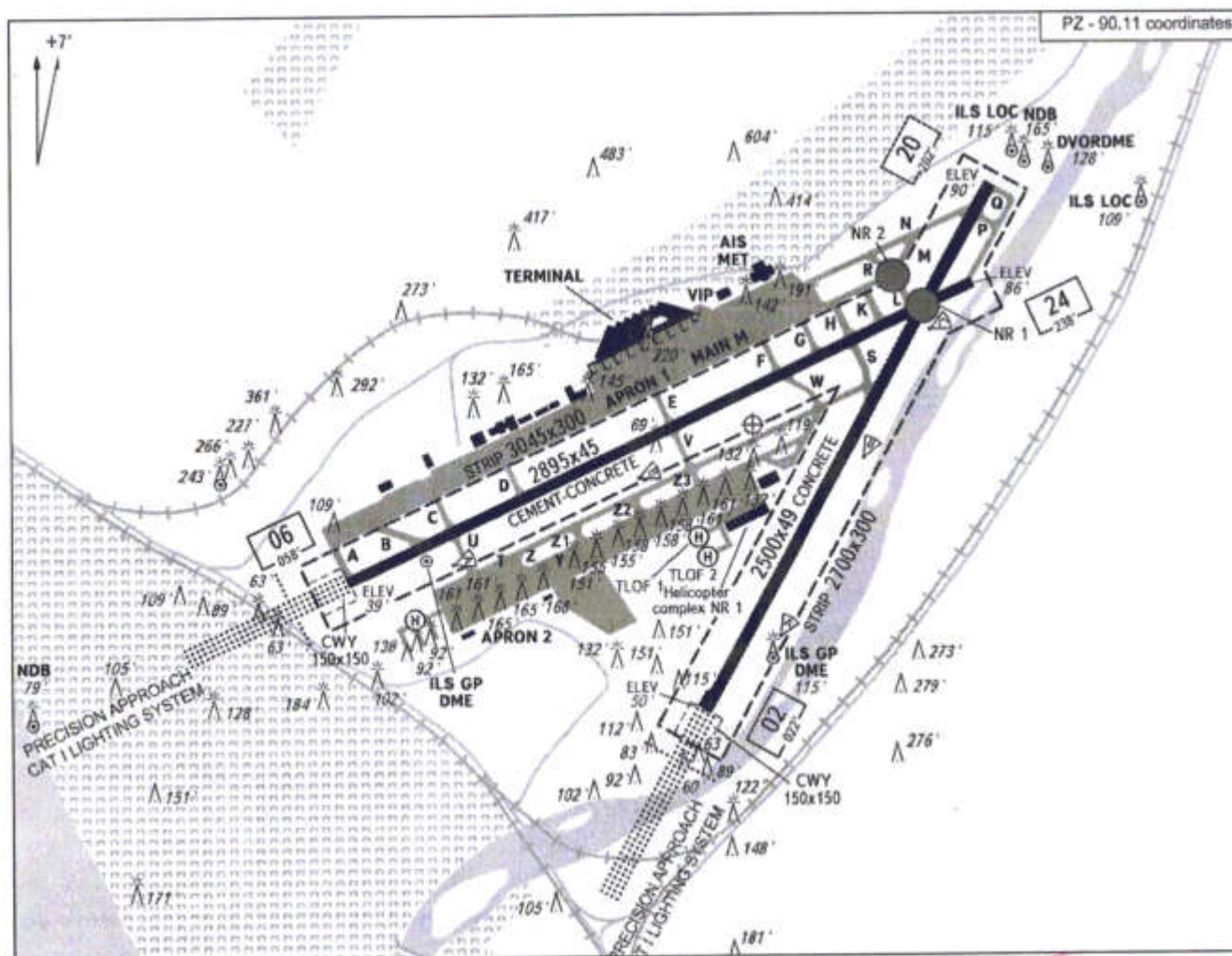
К сожалению, несмотря на свое хорошее экономическое положение, средняя продолжительность жизни населения в этой стране невелика, но она постоянно растет. Этому способствует много факторов. На большей части территории страны можно спокойно пить воду из-под крана, в стране открываются школы и больницы, а первая в мире операция по пересадке _____ **(назовите орган)** была выполнена именно здесь. Жители страны очень спортивные и азартны. Наиболее популярные виды спорта — крикет, футбол и эта американская игра _____ **(назовите игру)**.

0,55

В следующий раз, когда я поеду в эту страну, обязательно возьму тебя с собой. Здесь стоит побывать, увидеть все своими глазами и поверить в необычность этой страны!

Задача 4.

Перед вами карта (план) аэродрома (из пакета аэронавигационной информации) одного из федеральных и международных аэропортов России. В 2020 году его услугами воспользовалось более 6,5 млн. человек, по пассажирообороту он оказался на 5 месте среди аэропортов России, уступив лишь аэропортам Москвы (Шереметьево, Домодедово, Внуково) и Санкт-Петербурга (Пулково) и это, не смотря на то, что этот город не является даже административным центром или столицей субъекта Российской Федерации. Хотя неофициально город называют «южной столицей» нашей страны.



1. Какой город обслуживает данный аэропорт? Юм 15
2. Назовите сферу экономической специализации города?
стапель
3. Аэропорт назван в честь космонавта, который в своём первом полёте был под командованием Андрияна Григорьевича Николаева? Как его полное имя?
Виталий Севастьянов 0,15
4. Как называется река, протекающая рядом с одной из взлётно-посадочных полос аэродрома? Где берёт своё начало? В какой водоём впадает?
?

5. Пользуясь информацией, представленной на карте (плане), определите масштаб карты (плана)?

1:30 000

95

6. Каково отличие между показаниями магнитного компаса и истинным направлением на север в данной точке земной поверхности в настоящее время?

7. Масштабная реконструкция и модернизация аэропорта произошла в 2007-2014 гг. С чем это было связано?

Чинная олимпиада

18

8. Чем объясняется специфическая пространственная конфигурация аэродрома?

5,5 бае

Задача 5.

Перед вами пять фрагментов карт центральных частей городов России: Москва, Санкт-Петербург, Чебоксары, Казань, Нижний Новгород. По традиции «Восток» на карте должен быть справа, «Запад» - слева, «Север» - сверху, «Юг» - снизу. Однако, в данном случае, почти все карты оказались перевернуты. Определите, какая карта какому городу соответствует. Название города напишите под картой. Укажите на каждой карте, на «Розе румбов (сторон света)», север, сделав соответствующую запись и обозначив его символом «N».

Подпишите названия рек, на которых стоят эти города.

Примечание: масштабы карт не совпадают.



Нижний Новгород



Чебоксары



Город - Ташкент 0,55



Казан.

0,58 м

Проектировщик: И. Машиков
Цена: И. Куликов-Т.
Муш- Музаева Э.В.

ВСЕРОССИЙСКАЯ ОЛИМПИАДА ШКОЛЬНИКОВ ПО ГЕОГРАФИИ 2021-2022
(МУНИЦИПАЛЬНЫЙ ЭТАП)
ТЕОРЕТИЧЕСКИЙ ТУР
возрастная группа 7-8 классы

Уважаемый участник олимпиады!

Вам предстоит выполнить теоретические (письменные) задания. Время выполнения заданий теоретического тура 2 академических часа (90 минут). Выполнение теоретических (письменных) заданий целесообразно организовать следующим образом:

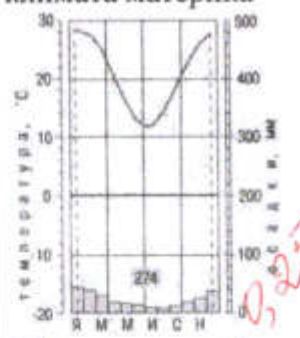
- не спеша, внимательно прочитайте задание и определите, наиболее верный и полный ответ;
- отвечая на теоретические вопросы и выполняя практические задания, обдумайте и сформулируйте конкретный ответ только на поставленный вопрос;
- если Вы отвечаете на задание, связанное с заполнением таблицы или схемы, не старайтесь детализировать информацию, вписывайте только те сведения или данные, которые указаны в вопросе;
- особое внимание обратите на задания, в выполнении которых требуется выразить Ваше мнение с учетом анализа ситуации или поставленной проблемы. Внимательно и вдумчиво определите смысл вопроса и логику ответа (последовательность и точность изложения). Отвечая на вопрос, предлагайте свой вариант решения проблемы, при этом ответ должен быть кратким, но содержать необходимую информацию;
- после выполнения всех предложенных заданий еще раз удостоверьтесь в правильности выбранных Вами ответов и решений.

Задание теоретического тура считается выполненным, если Вы вовремя сдаете его членам жюри. Максимальная оценка – 50 баллов.

Задача 1.

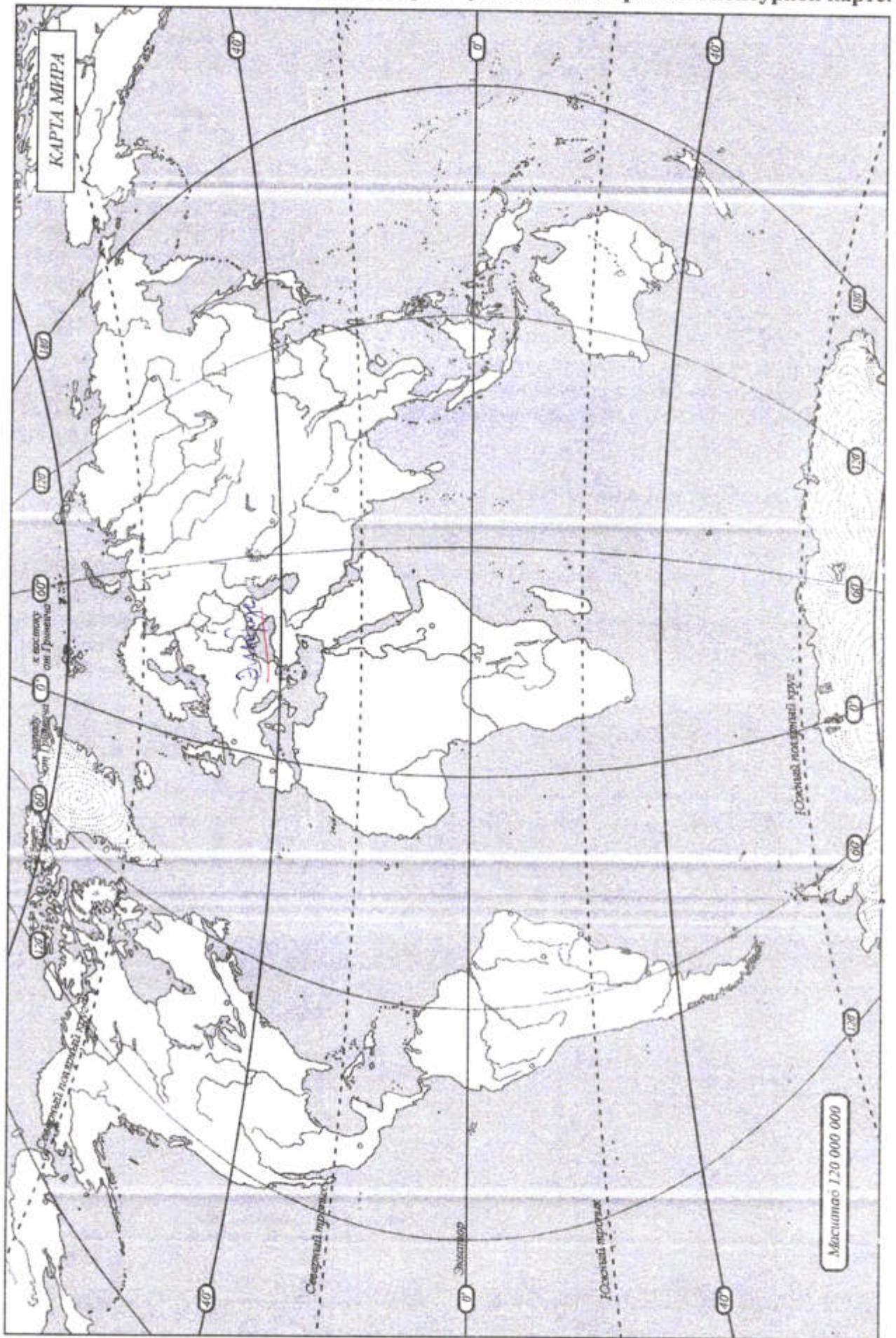
Определите по приведенным характеристикам, о каких материках идёт речь. Выполните дополнительные задания. Ответы впишите в таблицу в пустые строчки. Имейте в виду, что один из шести материков не попал в таблицу. Подпишите высочайшую вершину этого материка на прилагаемой контурной карте.

1	В 2020-2021 гг. отмечается 200 лет со дня открытия этого материка: <u>Антарктида</u> 0,5	Имена первооткрывателей материка: <u>Билинггаузен,</u> <u>Леднев</u> 0,5	По прилагаемой контурной карте определить координаты самой северной точки материка: <u>105° В, 60° С</u> —	Какое слово из перечня не относится к данному материка: нунатак, стоковый ветер, баобаб, Роберт Скотт, Советское плато. <u>1</u> <u>Роберт Скотт</u>
---	--	---	--	---

2	Его побережье расчленено меньше, чем у других материков, почти нет крупных низменностей, и наблюдаются максимальные на планете среднегодовые значения температуры воздуха: <u>Антарктида</u> 0,5	Кто и когда из европейских путешественников в первый достиг южной оконечности этого материка? <u>Бартоломеу Диаш, 1488г.</u> 0,5	По прилагаемой контурной карте рассчитать протяжённость материка по экватору в градусах и км: —	Какой природной зоны нет на этом материке: влажные экваториальные леса, саванны, полупустыни, тайга, субтропические вечнозеленые леса: <u>Тайга</u> 0,5
3	Этот материк третий по величине на планете. На его территории природные зоны на севере вытянуты с запада на восток, а в центральных и южных частях в меридиональном направлении. <u>Северная Америка</u> 0,5	Кто является аборигенами этого материка? <u>Индейцы</u> 0,5	Один из крупнейших полуостровов материка был открыт русскими мореплавателями. Назовите их имена. Когда этот полуостров перестал принадлежать России? <u>Аляска Беринг и Чирков</u> 0,25 0,25	По приведенной контурной карте определите координату устья главной реки крупнейшей речной системы материка? 0
4	Самый плоский из всех материков (только 13 % его территории лежит на высоте более 500 м над уровнем моря), на нём меньше, чем на всех остальных материках поверхностных вод, и слабо развита речная сеть? <u>Австралия</u> 0,5	Кто и когда из европейских мореплавателей впервые приплыл к его берегам? <u>Джон Кук</u> 0,25	По прилагаемой климатограмме определите господствующий по площади тип климата материка  Тропический: 0,25	В перечне эндемиков найдите только того, кто обитает на этом материке: броненосец, коала, гиппопотам, выхухоль, панда. <u>Коала</u> 0,5
5	На этом материке расположена самая большая по протяженности горная цепь и самая засушливая пустыня мира. <u>Кордильеры Анды</u> 0,5	На этом материке располагается гилея. Что это? <u>Влажный тропический лес</u> 0,5	Какая из перечисленных пещер находится на этом материке: Шульган-Таш, Куэва-де-лас-Манос, Эмине-Баир-Хосар, Кунгурская, Мамонтова. <u>Куэва-де-лас-Манос</u> 0,5	1,5

6,75

Не забудьте подписать высочайшую вершину шестого материка на контурной карте!



Задача 2.

Стихотворение Андрея Усачева:

На нашей Земле океанов -

Четыре:

ИНДИЙСКИЙ -

Самый соленый в мире,

Океан АТЛАНТИЧЕСКИЙ

Славен сельдями,

ЛЕДОВИТЫЙ

Все время спит подо льдами,

А ТИХИЙ,

Конечно же, вовсе не тихий —

А буйный, глубокий и самый великий!

В Калининградском Музее Мирового океана успешно работает экспозиция «Глубина», где можно познакомиться с глубоководными аппаратами, навигационными приборами, невероятными морскими обитателями, формами рельефа и полезными ископаемыми, которые добываются в океанах. По описаниям самого «глубокого» объекта в просторах Мирового океана, представленных ниже, расставьте номера описаний и дайте названия объектов.

1. Самая глубоководная скважина для добычи нефти и газа в Мексиканском заливе.
2. Наиболее глубоко ныряющий вид морских млекопитающих.
3. Самая глубокая отметка океана, достигнутая человеком в XXI веке (2012 г.).
Пилотом батискафа являлся американский кинорежиссер Дж. Кэмерон.
4. Наиболее глубоко ныряющий вид птиц.
5. Самые глубоководные рыбы.
6. Самое глубокое море.
7. Самая обширная подводная котловина.
8. Самые глубоководные водоросли.
9. Самые глубокие головоногие моллюски.
10. Самая глубокая стационарная платформа для добычи нефти и газа в Мексиканском заливе.

Глубина, м	Описание	Название
300	—	—
312	—	—
540	Меркурий — метеоритная яма, в которой через гидростатический эффект выжили бы камни.	Камчатка
2934	—	—
3000	Самая обширная подводная котловина	Котловина Канадский Баренца
6600	—	—
7000	—	—
7800-8500	Батискаф самая глубоководная яма в мире	—
9174	Самое глубокое море в мире	Филиппинское море
10898	Марьянский океан самая глубокая точка на планете	Марьянский океан

0,5

0,5
1,5

Задача 3.

Мой друг-путешественник ведет дневник, где записывает интересные факты о тех местах, где он побывал. Недавно он посетил одну из стран Африки, и сделал записи. Но мой друг такой неловкий! Он пролил утренний кофе на свой дневник и некоторая информация утрачена. Попробуйте восстановить отсутствующую информацию.

« Я просто счастлив! Ты же знаешь, какой я большой поклонник саги о Мстителях! И вот мне удалось побывать в стране и городе, где снимали мой любимый момент в «Эре Альтрона» - сцену сражения гиганта Халка и Железного человека. В кадр попали районы самого крупного города этой страны Соуэто (одна из окраин города), пригород Йёовилл-Хилл и деловой центр (_____ **назовите город**). А вообще это удивительная страна, самая развитая на континенте (_____ **назовите страну**) и я очень рад что оказался здесь! Это страна противоположностей: небоскребы и инновационные технологии в сочетании с бескрайними белоснежными пляжами, синими океанскими водами и степями с дикими животными. Я познакомился с обычаями уникальных африканских племен, наслаждался сафари, понежился под ласковыми лучами солнца, круто отдохнул в ночных клубах, попробовал традиционную пищу местных жителей и получил море незабываемых впечатлений.

Все в этой стране необычно!!!

В этой стране три столицы — административная, законодательная и судебная (_____ **назовите города**).

Это первое государство, которое смогло создать бензин из _____ (**назовите полезное ископаемое**) и бензин здесь стоит очень дешево. Я взял напрокат машину и с удивлением узнал, что водительские права в этой стране имеют 99,9% жителей, а водители отличаются крайней вежливостью. Дороги в стране идеальны. Я наслаждался красотой пейзажей. Посетил гору _____ (**назовите гору**), которая является самой высокой точкой страны, затем отправился на юго-западное побережье _____ страны, где климат практически идентичен Испании _____ (**назовите подтип климата**). Возле берегов государства проживает колония _____ (**назовите птицу**).

В стране действуют 11 официальных языков и множество диалектов, но самым распространенным языком считается _____ (**назовите язык**). Он на удивление схож с фламандским, имеющим распространение в Бельгии. По своему менталитету жители этого государства похожи на россиян. Большинство жителей имеют русские имена, а вообще все население обладает огромным чувством юмора.

Страна является мировым лидером по добыче платины, алмазов, золота и минералов, которые редко встречаются.

Так как это государство полностью обеспечено солнцем, здесь выращивают знаменитый орех _____ (**назовите орех**), из которого делают масло. Оба продукта в большом количестве поставляются на экспорт.

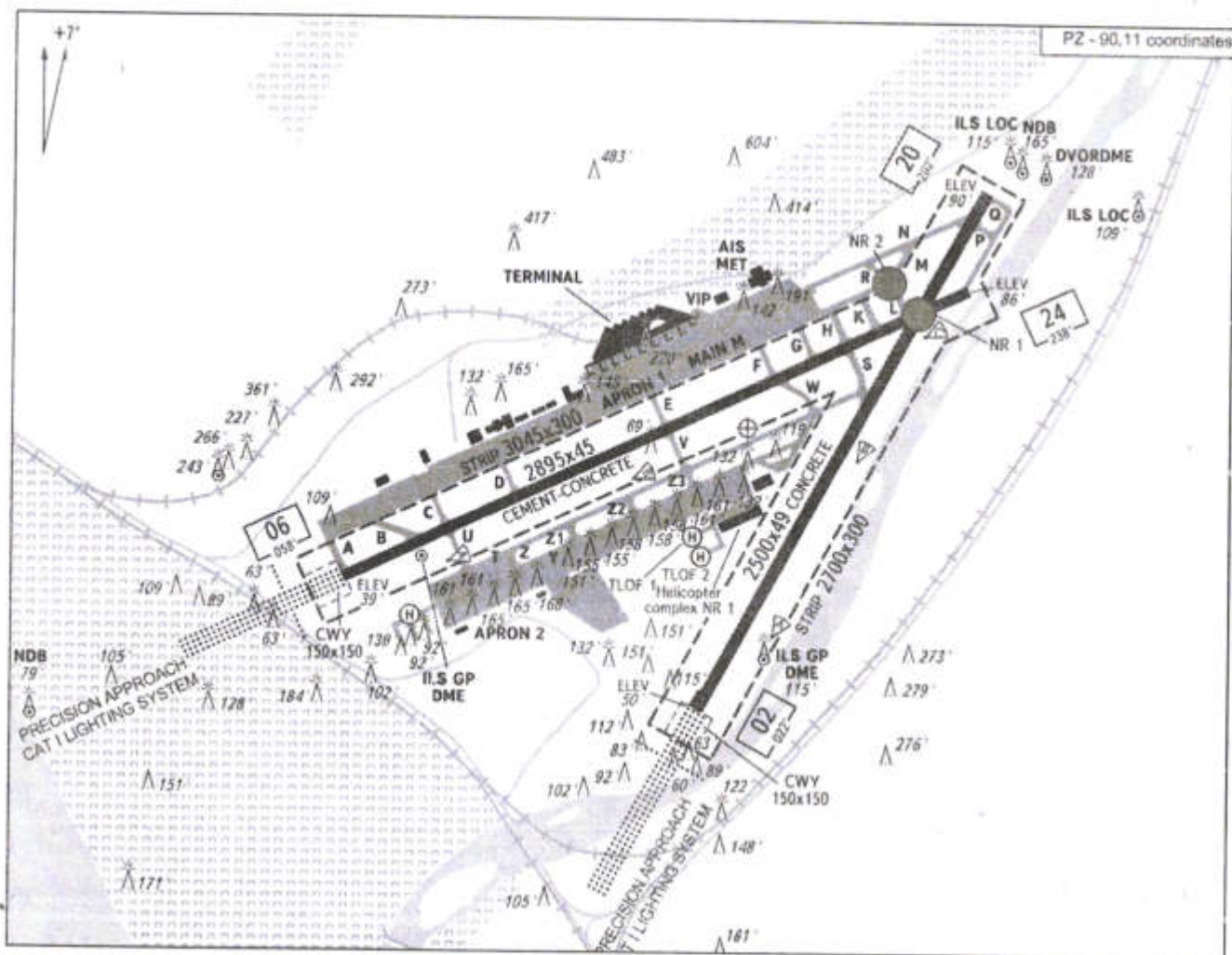
Основу местной кухни составляет мясо. Это единственное государство, в котором можно заказать стейк из _____ (**назовите животное**). Но жители с удовольствием едят и рыбу. Я попробовал _____ (**назовите рыбу**) и могу с большой уверенностью сказать, что это самая вкуснейшая рыба, которую я пробовал в этой стране и на всем африканском побережье.

К сожалению, несмотря на свое хорошее экономическое положение, средняя продолжительность жизни населения в этой стране невелика, но она постоянно растет. Этому способствует много факторов. На большей части территории страны можно спокойно пить воду из-под крана, в стране открываются школы и больницы, а первая в мире операция по пересадке _____ (**назовите орган**) была выполнена именно здесь. Жители страны очень спортивные и азартны. Наиболее популярные виды спорта — крикет, футбол и эта американская игра _____ (**назовите игру**).

В следующий раз, когда я поеду в эту страну, обязательно возьму тебя с собой. Здесь стоит побывать, увидеть все своими глазами и поверить в необычность этой страны!

Задача 4.

Перед вами карта (план) аэродрома (из пакета аэронавигационной информации) одного из федеральных и международных аэропортов России. В 2020 году его услугами воспользовалось более 6,5 млн. человек, по пассажирообороту он оказался на 5 месте среди аэропортов России, уступив лишь аэропортам Москвы (Шереметьево, Домодедово, Внуково) и Санкт-Петербурга (Пулково) и это, не смотря на то, что этот город не является даже административным центром или столицей субъекта Российской Федерации. Хотя неофициально город называют «южной столицей» нашей страны.



1. Какой город обслуживает данный аэропорт? Самара
2. Назовите сферу экономической специализации города? _____
3. Аэропорт назван в честь космонавта, который в своём первом полёте был под командованием Андрияна Григорьевича Николаева? Как его полное имя? _____
4. Как называется река, протекающая рядом с одной из взлётно-посадочных полос аэродрома? Где берёт своё начало? В какой водоём впадает? _____

5. Пользуясь информацией, представленной на карте (плане), определите масштаб карты (плана)?

6. Каково отличие между показаниями магнитного компаса и истинным направлением на север в данной точке земной поверхности в настоящее время?

7. Масштабная реконструкция и модернизация аэропорта произошла в 2007-2014 гг. С чем это было связано?

8. Чем объясняется специфическая пространственная конфигурация аэродрома?

Задача 5.

Перед вами пять фрагментов карт центральных частей городов России: Москва, Санкт-Петербург, Чебоксары, Казань, Нижний Новгород. По традиции «Восток» на карте должен быть справа, «Запад» - слева, «Север» - сверху, «Юг» - снизу. Однако, в данном случае, почти все карты оказались перевернуты. Определите, какая карта какому городу соответствует. Название города напишите под картой. Укажите на каждой карте, на «Розе румбов (сторон света)», север, сделав соответствующую запись и обозначив его символом «N».

Подпишите названия рек, на которых стоят эти города.

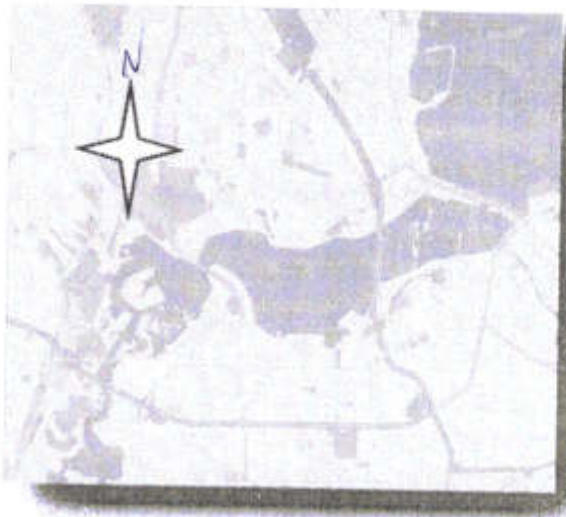
Примечание: масштабы карт не совпадают.



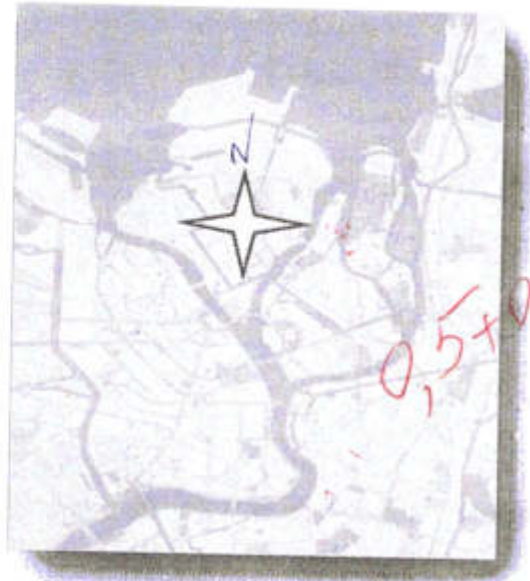
Казань, Волга



Нижний Новгород, Волга



Леденце, Бана —



Савин Тенушје Глебо



Мачва, Мачва-гора

48

- в) Луалаба
- г) Мадейра

20. Какие почвы формируются в следующих условиях: Среднегодовая температура воздуха составляет около 25-28 градусов по Цельсию, годовое количество осадков 3000 мм, а в экстремальных местах может достигать 8000-10000 мм в год?

- а) каштановые
- б) ферралитные
- в) серо-бурые
- г) подзолистые

Шаблон для внесения ответов на тесты

1	б +	6	б +	11	б +	16	б +
2	б +	7	а +	12	з +	17	б +
3	Подзолистая +	8	а +	13	з +	18	а +
4	б) +	9	з +	14	з +	19	з +
5	з +	10	а +	15	б +	20	б +

205.

Председатель: Ш / Машаев С.В.
 Члены: Ш / Смаков И.С.
 Муш / Мурзаев З.В.